



Maciej Nowak

Skierszewo, os. Bajkowe 3
62-200 Gniezno
tel. 603 851 138
biuro@falconprojekt.pl
www.falconprojekt.pl

PROGRAM FUNKCJONALNO-UŻYTKOWY

**Renowacja elewacji frontowej i szczytowej kamienicy
przy ul. Park Kościuszki 21 w Witkowie**

Inwestor: Gmina i Miasto Witkowo

Ul. Gnieźnieńska 1, 62-230 Witkowo

Adres inwestycji: Park Kościuszki 21, 62-230 Witkowo,

działka nr 1207

Kategoria obiektu budowlanego: XIII

OPRACOWAŁ: mgr inż. Maciej Nowak

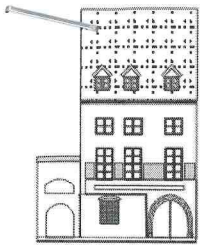
upr. nr WKP/0009/POOK/17

w specjalności konstrukcyjno- budowlanej

Data: 29.04.2019r

SPIS TREŚCI

1. Strona tytułowa	1
2. Spis treści	2
3. Lokalizacja inwestycji	3
4. Uzgodnienie z konserwatorem zabytków	4-6
5. Część opisowa przedmiotu zamówienia	7-17
6. Część informacyjna dla przedmiotu zamówienia	18-19



WOJEWÓDZKI URZĄD OCHRONY ZABYTKÓW
w Poznaniu
WIELKOPOLSKI
WOJEWÓDZKI KONSERWATOR ZABYTKÓW

61-834 Poznań
ul. Gołębia 2
tel. 0618528003
0618528004
fax. 0618528002
<http://poznan.wuoz.gov.pl>
e-mail: wuoz@poznan.wuoz.gov.pl

Poznań, dnia 24 kwietnia 2019 r.

Po.WN.5183.2346.2.2019

Pan Maciej Nowak
FALCON
Skierszewo, os. Bajkowe 3
62 – 200 Gniezno

W odpowiedzi na pismo z dnia 7 marca 2019 r. w sprawie wydania wytycznych do planowanego remontu elewacji budynku mieszkalnego przy ul. Park Kościuszki 21 w Witkowie, Wielkopolski Wojewódzki Konserwator Zabytków opiniuje pozytywnie przedstawiony zakres prac, z następującymi uwagami:

1. elewacje:

- renowacja tynków i detali architektonicznych – należy usunąć odspojone fragmenty tynku oraz cementową obrzutkę pokrywającą pierwotny tynk wapienno – piaskowy, do renowacji należy zastosować tynk paro przepuszczalny, podobnie do malowania elewacji należy zastosować farby paro przepuszczalne, krzemoorganiczne,
- kolorystyka elewacji powinna być ustalona na podstawie badań stratygraficznych – z widocznych obecnie uszkodzeń warstw tynku, wynika, że prawdopodobnie elewacja posiadała naturalny kolor tynku wapienno – piaskowego, w projekcie do planowanych prac należy określić kolorystykę elewacji wg wybranego wzornika barw,

2. stolarka drzwiowa i okienna:

- kolorystyka drzwi głównych, przeznaczonych do odtworzenia również powinna być dobrana na podstawie wyników badań oryginalnej kolorystyki stolarki,
- zachowana stolarka okienna elewacji frontowej pochodzi z różnych okresów czasowych, najstarsza występuje na drugiej kondygnacji – okna w licu elewacji, konstrukcji krosnowej, pojedyncze, otwierane na zewnątrz i do środka, dwudzielne, dwupoziomowe, czterokwaterowe, z pojedynczą szczebliną poziomą w skrzydłach podślemiennych, w obrębie balkonu okna w otworach okiennych sklepionych łukiem pełnym, konstrukcji krosnowej, zdwojone, ze skrzydłami zewnętrznymi otwieranymi na zewnątrz, dwudzielne, dwuskrzydłowe, drzwi balkonowe o zewnętrznych skrzydłach otwieranych na zewnątrz; w dolnej kondygnacji elewacji zachowane dwa przykłady okien skrzynkowych dwudzielnych, dwupoziomowych, czterokwaterowych, z pojedynczą szczebliną poziomą w skrzydłach podślemiennych, pozostałe okna w obu kondygnacjach wymieniono na okna PCV,
- ze stanowiska konserwatorskiego ważne jest zachowanie oryginalnego charakteru elewacji, dlatego istotne jest utrwalenie sposobu umieszczenia okien na drugiej

kondygnacji w licu elewacji, ponadto ze względu na rzadziej występujący rodzaj konstrukcji okien i sposobu otwierania skrzydeł okiennych, przynajmniej okna w obrębie balkonu wraz z drzwiami balkonowymi należy poddać renowacji albo wymienić na nowe, drewniane, wykonane na wzór istniejących, w odniesieniu do pozostałych okien dopuszcza się wymianę na nowe PCV, pod względem wymiarów i kompozycji podziałów, wykonane na wzór istniejących,

- ze względu na położenie przedmiotowego budynku na terenie historycznego układu urbanistycznego miasta Witkowa, wpisanego do rejestru zabytków pod numerem 693/Wlkp/A, na podstawie decyzji z dnia 7 sierpnia 2008 r., zgodnie z art. 36 ust. 1 pkt 1 ustawy z dnia 23 lipca 2003 r. o ochronie zabytków i opiece nad zabytkami (t.j. Dz. U. z 2018 r., poz. 2067), prowadzenie planowanych robót budowlanych wymaga uzyskania pozwolenia wojewódzkiego konserwatora zabytków.

Z upoważnienia
Wielkopolskiego Wojewódzkiego Konserwatora Zabytków

mgr Justyna Pawłowicz
Zastępca
Wielkopolskiego Wojewódzkiego Konserwatora Zabytków

Załącznik: informacja o prywatności

Otrzymują:

- adresat
- a/a KK

Administratorem Pana/Pani danych osobowych jest Wielkopolski Wojewódzki Konserwator Zabytków. Dalsze informacje dotyczące ochrony Pana/Pani danych osobowych znajdują się na stronie WWW pod adresem: <http://poznan.wuoz.gov.pl/ochrona-danych-osobowych-0>.

Sprawę prowadzi: Kinga Kuzdrowska/Marta Sowula, tel. 61 852 80 03 wew. 107

INFORMACJA O PRYWATNOŚCI

Zgodnie z art. 13 ust. 1 i 2 ogólnego rozporządzenia o ochronie danych Parlamentu Europejskiego i Rady (UE) 2016/679 z dnia 27 kwietnia 2016 r. (dalej RODO) informujemy, że:

1. Administratorem Pani/Pana danych osobowych jest Wielkopolski Wojewódzki Konserwator Zabytków z siedzibą w Poznaniu przy ul. Gołębiej 2, 61-834 Poznań, tel. 61 852 80 03, mail: wuoz@poznan.wuoz.gov.pl
2. W sprawach związanych z danymi osobowymi można kontaktować się z inspektorem ochrony danych w Wojewódzkim Urzędzie Ochrony Zabytków w Poznaniu pod adresem: iod@poznan.wuoz.gov.pl
3. Pani/Pana dane osobowe będą przetwarzane w celu realizacji zadań wynikających z ustawy z dnia 23 lipca 2003 r. o ochronie zabytków i opiece nad zabytkami.
4. W związku z przetwarzaniem danych w celu wskazanym powyżej, Pani/Pana dane osobowe mogą być udostępniane innym odbiorcom lub kategoriom odbiorców danych osobowych, którymi mogą być:
 - 1/ podmioty upoważnione do odbioru Pani/Pana danych osobowych na podstawie odpowiednich przepisów prawa;
 - 2/ podmioty, które przetwarzają Pani/Pana dane osobowe w imieniu Administratora na podstawie zawartej umowy powierzenia przetwarzania danych osobowych (tzw. podmioty przetwarzające).
5. Pani/Pana dane osobowe nie będą przekazywane do państw trzecich.
6. Pani/Pana dane osobowe będą przetwarzane przez okres niezbędny do realizacji wskazanego powyżej celu przetwarzania, w tym również obowiązku archiwizacyjnego wynikającego z przepisów prawa.
7. W związku z przetwarzaniem przez Administratora danych osobowych przysługuje Pani/Panu prawo: dostępu do treści danych, do sprostowania danych, do usunięcia danych, do ograniczenia przetwarzania danych, do przenoszenia danych, do wniesienia sprzeciwu wobec przetwarzania danych.
(Uwaga: realizacja powyższych praw musi być zgodna z przepisami prawa, na podstawie których odbywa się przetwarzanie danych oraz RODO, a także m. in. z zasadami wynikającymi z kodeksu postępowania administracyjnego czy archiwizacji).
8. Ma Pani/Pan prawo wniesienia skargi do organu nadzorczego, tj. Prezesa Urzędu Ochrony Danych Osobowych.
9. Podanie przez Panią/Pana danych osobowych jest:
 - 1/ warunkiem prowadzenia sprawy w Wojewódzkim Urzędzie Ochrony Zabytków w Poznaniu i wynika z przepisów prawa;
 - 2/ dobrowolne, jednak niezbędne do załatwienia sprawy w Wojewódzkim Urzędzie Ochrony Zabytków w Poznaniu.
10. Pani/Pana dane nie będą poddawane zautomatyzowanemu podejmowaniu decyzji, w tym również profilowaniu.

I. CZĘŚĆ OPISOWA PRZEDMIOTU ZAMÓWIENIA

1. Opis ogólny przedmiotu zamówienia.

Przedmiotem zamówienia jest renowacja elewacji frontowej i szczytowej kamienicy przy ul. Park Kościuszki 21 w Witkowie, działka nr 1207.

W cenie oferowanej realizacji zadania należy ująć:

- a) wykonanie dokumentacji projektowej oraz specyfikacji technicznej wykonania i odbioru robót w rozbięciu na poszczególne działy tj. prace rozbiórkowe; prace konstrukcyjne; prace tynkarskie; prace sztukatorsko/renowacyjne; prace związane z wymianą stolarki okiennej i drzwiowej,
- b) ekspertyzę techniczną budynku,
- c) uzyskanie wymaganych prawem uzgodnień i pozwoleń w tym uzgodnienie z Wojewódzkim Konserwatorem Zabytków w Poznaniu,
- d) wykonanie przedmiaru robót i kosztorysu,
- e) wykonanie prac na podstawie dokumentacji projektowej zaakceptowanej przez Zamawiającego,
- f) wykonanie dokumentacji powykonawczej. Dokumentację należy wykonać w 2 egz. Powinna składać się z dokumentacji projektowej z naniesionymi zmianami nieistotnymi; z części formalnej w tym atesty; deklaracje zgodności na zastosowane wszystkie materiały; dokumentacji fotograficznej w kolorze

1.1. Charakterystyczne parametry określające zakres robót projektowych i budowlanych.

Prace niezbędne do wykonania przedmiotu zamówienia:

- w części dotyczącej projektowania:

- a) pozyskanie, zebranie i weryfikacja wszystkich danych niezbędnych do wykonania dokumentacji projektowej i późniejszej realizacji prac budowlanych;
- b) wykonanie ekspertyzy technicznej budynku;
- c) wykonanie inwentaryzacji elewacji oraz stolarki okiennej i drzwiowej;
- d) opracowanie dokumentacji projektowej (projektu budowlanego), która musi być kompletna w zakresie wszelkich rozwiązań niezbędnych do przyszłego wykonania prac;
- e) uzgodnienie dokumentacji projektowej z Wojewódzkim Konserwatorem Zabytków w Poznaniu;
- f) uzyskanie pozwolenia na budowę lub zgłoszenia wykonania prac budowlanych w Starostwie Powiatowym na podstawie udzielonego pełnomocnictwa.

- w części dotyczącej robót budowlanych:

Na podstawie uzyskanych pozwoleń oraz opracowanej i odebranej przez Zamawiającego dokumentacji projektowej w szczególności należy wykonać:

- a) Renowację elewacji frontowej i szczytowej – renowację tynków i detali architektonicznych oraz kamiennego cokołu – **Zamawiający bezwzględnie wymaga skucia zmurszałych, głuchych, splekanych, odspojonych i uszkodzonych tynków oraz detali architektonicznych. Podczas wykonywania prac należy uzyskać akceptację inspektora nadzoru w zakresie stanu i zakwalifikowanych obszarów tynku do pozostawienia. Wykonawca zobowiązany jest do skucia całości tynków w przypadku zaistnienia takiej konieczności.**
- b) Rozebranie balkonu ze względu na zły stan techniczny z zachowaniem balustrady do ponownego montażu – **roboty wykonywać ze szczególną uwagą oraz zachowaniem przepisów BHP – roboty wykonywane na czynnym obiekcie!!**
- c) Odtworzenie balkonu na wzór istniejącego – **roboty wykonywać ze szczególną uwagą oraz zachowaniem przepisów BHP – roboty wykonywane na czynnym obiekcie!!**
- d) Renowacja i montaż balustrady balkonu.
- e) Wymianę stolarki okiennej i drzwi balkonowych na drewniane w obrębie balkonu na wzór istniejących, okna i drzwi na piętrze montowane w licu elewacji.
- f) Wymianę stolarki okiennej na PCV na wzór istniejących (pozostałe okna) – Okna na parterze cofnięte (montaż z węgarkiem), okna na piętrze montowane w licu elewacji. Jedno okno na parterze (zaznaczone na zdjęciu) do dostosowania na wzór sąsiednich proporcjonalnie zmniejszone ze względu na konstrukcję balkonu.
- g) Montaż parapetów wewnętrznych oraz obróbka ościeży z malowaniem po montażu stolarki okiennej i drzwiowej.
- h) Drzwi główne wejściowe do wymiany na drewniane na wzór istniejących.
- i) Wykonanie obróbek blacharskich gzymsów z blachy tytan-cynk.
- j) Wykonanie parapetów zewnętrznych z blachy tytan-cynk.
- k) Kolorystyka elewacji do uzgodnienia w trakcie wykonywania projektu budowlanego.
- l) Wymiana drzwi do piwnicy na elewacji szczytowej wraz z zadaszeniem.
- m) Usunięcie z elewacji zbędnych nieczynnych elementów.
- n) Renowacja schodów zewnętrznych
- o) Wykonanie dokumentacji powykonawczej.

1.2. Aktualne uwarunkowania wykonania przedmiotu zamówienia.

Przedmiotowy budynek położony jest przy ul. Park Kościuszki 21 w Witkowie, dział. nr 1207. Budynek jest własnością Gminy i Miasta Witkowo. Budynek znajduje się na terenie historycznego układu urbanistycznego miasta Witkowa, wpisanego do rejestru zabytków pod numerem 693/Wlkp/A, na podstawie decyzji z dnia 7 sierpnia 2008r. Prowadzenie planowanych robót budowlanych wymaga uzyskania pozwolenia Wojewódzkiego Konserwatora Zabytków.

Dane techniczne budynku:

- Ilość klatek schodowych - 1
- Kubatura budynku – około 2 050 m³
- Powierzchnia zabudowy – około 190 m²
- Wysokość budynku – około 12,4 m
- Wysokość do okapu – około 7,7 m i 8,8 m
- Powierzchnia elewacji objęta zadaniem – około 255 m²

Konstrukcja budynku:

- Ściany murowane z cegły pełnej o zróżnicowanej grubości
- Strop nad piwnicą żelbetowy
- Stropy drewniane
- Konstrukcja dachu drewniana
- Pokrycie dachu z dachówki.

2. Opis wymagań zamawiającego w stosunku do przedmiotu zamówienia.

2.1. Wymagania dotyczące dokumentacji projektowej

Część projektowa musi zawierać:

- a) Inwentaryzację elewacji
- b) Inwentaryzację stolarki okiennej i drzwiowej
- c) Ekspertyzę techniczną budynku
- d) Projekt budowlany z doбором technologii oraz rozwiązań materiałowych zaakceptowany przez Zamawiającego i Wojewódzkiego Konserwatora Zabytków
- e) Projekt wykonawczy w zakresie rozbiórki i wykonania nowego balkonu zaakceptowany przez Zamawiającego – Zamawiający wymaga szczegółowych rozwiązań dotyczących wykonania konstrukcji balkonu oraz konsultacji co do przyjętych rozwiązań z uwagi na skomplikowanie prac na czynnym obiekcie
- f) specyfikacje techniczne wykonania i odbioru robót
- g) niezbędne uzgodnienia i pozwolenia
- h) przedmiar robót i kosztorys
- i) harmonogram prac

- Wykonawca jest zobowiązany do przeprowadzenia konsultacji z Zamawiającym na każdym etapie procesu projektowego. Przed przystąpieniem do robót budowlanych wymagane jest uzyskanie akceptacji Zamawiającego dla wykonanej dokumentacji projektowej.
- Dokumentacja winna obejmować opracowanie technologii wykonania prac budowlanych, które mają gwarantować Zamawiającemu zminimalizowanie utrudnień w normalnym funkcjonowaniu obiektu podczas prowadzenia prac budowlanych. W szczególności harmonogram prac musi być tak ustalony, by przez cały czas realizacji zamówienia w godzinach normalnego funkcjonowania budynku możliwe było bezpieczne przejście osób na zewnątrz budynku.
- Dokumentacja projektowa musi zawierać wszystkie niezbędne opinie i uzgodnienia.
- Dokumentacja powinna zawierać optymalne rozwiązania funkcjonalne, technologiczne, konstrukcyjne, materiałowe i kosztowe oraz wszystkie niezbędne zestawienia, rysunki z dokładnym opisem i podaniem wszystkich niezbędnych parametrów pozwalających na identyfikację materiału, urządzenia, rodzaj i ilość odpadów powstałych w związku z realizacją inwestycji, informacje na temat zagrożeń występujących w trakcie prowadzenia robót oraz konieczności opracowania informacji BIOZ.
- Rozwiązania wynikające z oferowanego taniego wykonania, dla których istnieje uzasadnione podejrzenie, że mogą w przyszłości powodować problemy z eksploatacją i utrzymaniem, nie będą przez Zamawiającego zaakceptowane.
- Dokumentacja projektowa musi być wykonana przez osoby posiadające wymagane uprawnienia oraz posiadające zaświadczenie o przynależności do właściwej izby samorządu zawodowego.
- Dokumentacja projektowa musi posiadać oświadczenie projektanta, że jest kompletna z punktu widzenia celu któremu ma służyć oraz jest opracowana zgodnie z wymogami ustawy z dnia 7 lipca 1994r. Prawo budowlane (Dz.U. z 2016r. poz. 290 z późn. zm.).
- Do każdego egzemplarza projektu należy dołączyć informację BIOZ.
- W projektach, specyfikacjach i przedmiarach nie można opisywać materiałów przez wskazanie znaków towarowych, patentów lub źródła pochodzenia, chyba, że jest to uzasadnione specyfiką przedmiotu zamówienia i nie można opisać przedmiotu zamówienia za pomocą dostatecznie dokładnych określeń, a wskazaniu takiemu towarzyszą wyrazy „lub równoważny”. Projektant musi jednoznacznie określać parametry techniczne materiałów lub urządzeń, które będą świadczyły o równoważności oraz podać przedziały (min. lub max.) tych parametrów.
- Opracowanie należy wykonać w wersji papierowej w 5 egzemplarzach oraz w wersji elektronicznej na nośniku elektronicznym (płyta CD lub DVD) trwale dołączonym do jednego egzemplarza wersji papierowej.

- Elementy dokumentacji w wersji elektronicznej powinny być zapisane w poszczególnych plikach w formacie: doc i pdf dla plików tekstowych, dwg i pdf dla plików rysunkowych.
- Do opracowanej dokumentacji będzie załączone oświadczenie, że wersja elektroniczna zawiera wszystkie elementy wersji papierowej, jest z nią identyczna i kompletna z punktu widzenia celu, któremu ma służyć.
- Z chwilą przekazania dokumentacji projektowej Wykonawca przenosi na Zamawiającego w ramach umowy autorskie prawa majątkowe do przedmiotu umowy oraz prawa zależne.

2.2. Wymagania dotyczące robót budowlanych

Wykonawca ma obowiązek:

- a) roboty będące przedmiotem umowy realizować zgodnie ze złożoną ofertą, zawartą umową, przepisami BHP i opracowaną dokumentacją,
- b) ustalić lokalizację, wykonać i utrzymywać niezbędne zaplecze techniczne i socjalne oraz plac składowy materiałów, doprowadzić odpowiednie media na czas budowy oraz uzyskać odpowiednie warunki techniczne bez dodatkowego wynagrodzenia,
- c) usuwać wady i usterki w wyznaczonym terminie w czasie trwania robót oraz w okresie gwarancyjnym i rękojmi,
- d) używać własnych narzędzi, sprzętu i materiałów do wykonania robót oraz zapewnić we własnym zakresie transport materiałów, narzędzi i sprzętu do miejsca wykonywania robót,
- e) na bieżąco utrzymywać porządek i czystość na stanowiskach pracy oraz kompleksowo sprzątać miejsca wykonywania robót i ciągi komunikacyjne codziennie po zakończeniu prac oraz wywozić wszelkie odpady powstałe w trakcie realizowanych robót z zapewnieniem ich utylizacji,
- f) uporządkować tereny sąsiadujące, usunąć wszelkie urządzenia związane z realizacją robót, pozostałości materiałów, gruzu i śmieci do dnia odbioru poszczególnych robót,
- g) utylizować odpady w swoim zakresie i na własny koszt (najpóźniej w dniu zgłoszenia gotowości do odbioru końcowego),
- h) złożyć dokumenty potwierdzające wywiązanie się z obowiązków wynikających z ustawy z dnia 14 grudnia 2012 o odpadach (Dz. U. 2016 poz. 1987), w zakresie gospodarki wytwarzanymi odpadami (z chwilą wywiezienia odpadów z terenu budowy Wykonawca przejmuje na siebie całkowitą odpowiedzialność za dalsze gospodarowanie tymi odpadami, w tym ich stan i bezpieczeństwo podczas transportu oraz procesu odzysku lub unieszkodliwiania),
- i) umożliwić wstęp na teren budowy pracownikom organu państwowego nadzoru budowlanego, do których należy wykonywanie zadań określonych ustawą Prawo budowlane oraz udostępnianie im danych i informacji wymaganych tą ustawą,

- j) kompletować na bieżąco w trakcie wykonywania robót dokumentację budowy, w tym protokoły niezbędne przy odbiorze oraz przedstawić ją razem ze zgłoszeniem gotowości do odbioru końcowego robót,
- k) zapewnić wszelkie pozwolenia i zgody na zajęcie terenu nie będącego własnością Zamawiającego,
- l) zapewnić bezpieczeństwo warunków ruchu drogowego kołowego i pieszego w rejonie prowadzenia robót,
- m) prowadzić stałą i systematyczną kontrolę prowadzonych robót,
- n) prowadzić prace w sposób zapewniający ochronę znaków osnowy geodezyjnej,
- o) prowadzić prace remontowe w sposób jak najmniej uciążliwy dla mieszkańców budynków.
- p) Wykonawca ponosi odpowiedzialność:
- q) za szkody wyrządzone przez niego właścicielom lub użytkownikom posesji, na których prowadzona jest inwestycja oraz sąsiadujących z terenem budowy,
- r) za naruszenie wszelkiego rodzaju instalacji nie przewidzianych do naprawy w pracach remontowych.

Rozpoczęcie robót będzie możliwe po dokonaniu wprowadzenia Wykonawcy na budowę potwierdzonego protokołem wprowadzenia.

Wykonawca jest zobowiązany realizować przedmiot umowy pod nadzorem kierownika budowy posiadającego ważne uprawnienia budowlane do kierowania robotami w specjalności konstrukcyjno-budowlanej bez ograniczeń oraz posiadającego zaświadczenie o przynależności do właściwej izby samorządu zawodowego.

Odbiory robót

Przewiduje się odbiory robót zanikających, odbiory częściowe oraz odbiór końcowy. Odbiór robót zanikających będzie polegał na ocenie ilości i jakości wykonywanych robót, które w dalszym procesie realizacji nie będą widoczne.

Odbiór częściowy będzie polegał na ocenie ilości i jakości wykonania grupy robót budowlanych przewidzianych w harmonogramie.

Odbiór końcowy stanowi ostateczną ocenę rzeczywistego wykonania robót w odniesieniu do ich zakresu, jakości i zgodności z dokumentacją projektową i specyfikacją techniczną. Z czynności odbiorów będą spisywane protokoły zawierające wszelkie ustalenia dokonane w toku odbioru, jak też terminy wyznaczone na usunięcie stwierdzonych przy odbiorze wad. W przypadku odmowy podpisania protokołu przez Wykonawcę, protokół podpiszą przedstawiciele Zamawiającego, a jednostronnie podpisany protokół wiąże obie strony. Wykonawca zobowiązany jest do zawiadomienia Zamawiającego o usunięciu wad oraz żądać wyznaczenia terminu na odbiór zakwestionowanych uprzednio robót jako wadliwych. Wykonawca zgłasza

Zamawiającemu gotowość do odbioru w formie pisemnej. Najpóźniej w dniu zgłoszenia gotowości do odbioru Wykonawca przekaże Zamawiającemu:

- 1) oświadczenie kierownika robót o zgodności wykonania robót budowlanych z przepisami oraz specyfikacją techniczną wykonania i odbioru robót budowlanych,
- 2) atesty, certyfikaty i deklaracje zgodności na materiały i urządzenia,
- 3) dziennik budowy z odpowiednimi wpisami potwierdzającymi wykonanie robót podlegających odbiorowi.

Termin odbioru prac zostanie wskazany przez Inspektora nadzoru w ciągu 7 dni roboczych od zgłoszenia przez Wykonawcę gotowości do odbioru tych prac.

2.3. Wymagania dotyczące stosowanych materiałów

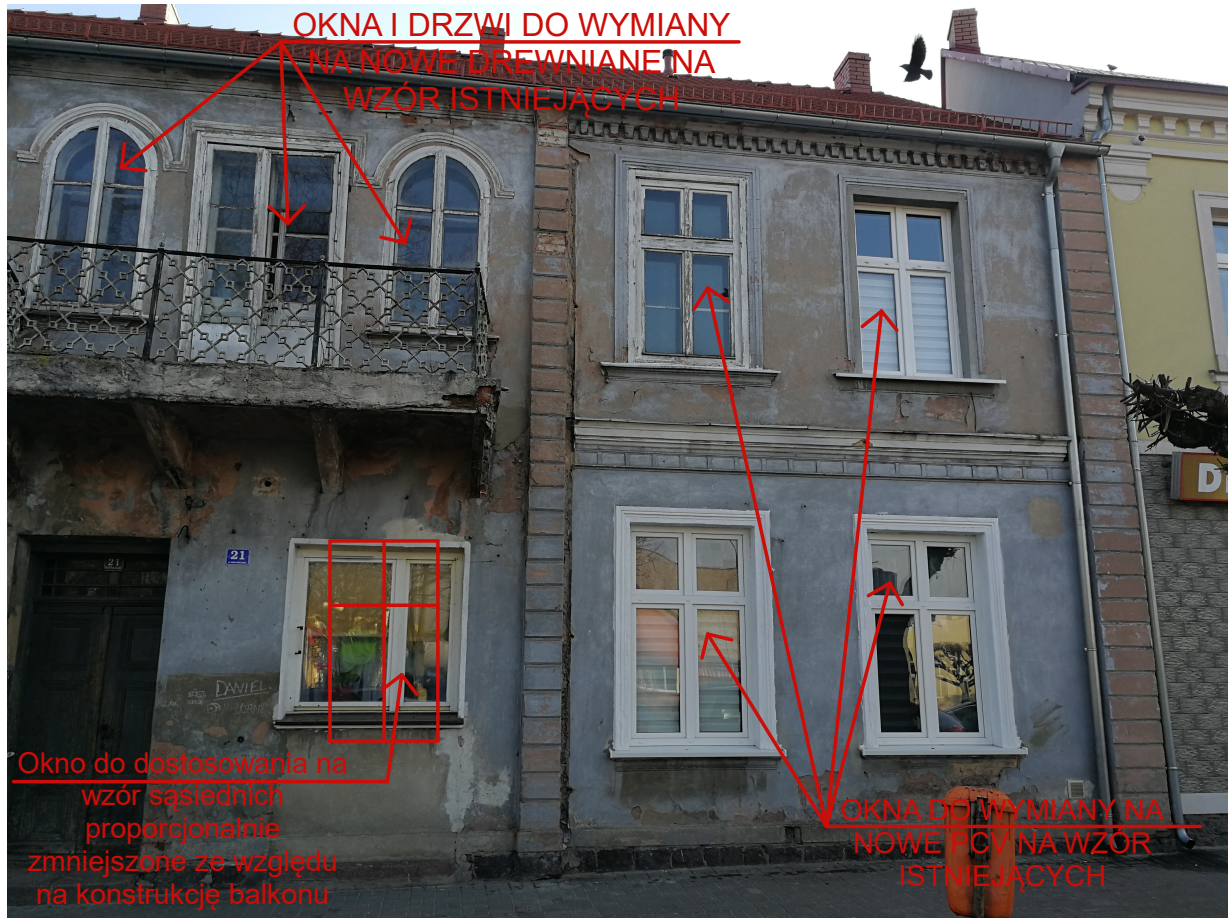
Wszystkie materiały (wyroby) wskazane z nazwy w dokumentacji projektowej należy rozumieć jako określenie wymaganych parametrów technicznych lub standardów jakościowych. W przypadku wyrobów wskazanych z nazwy dopuszcza się stosowanie materiałów i wyrobów równoważnych nie gorszej jakości niż opisane w dokumentacji projektowej.

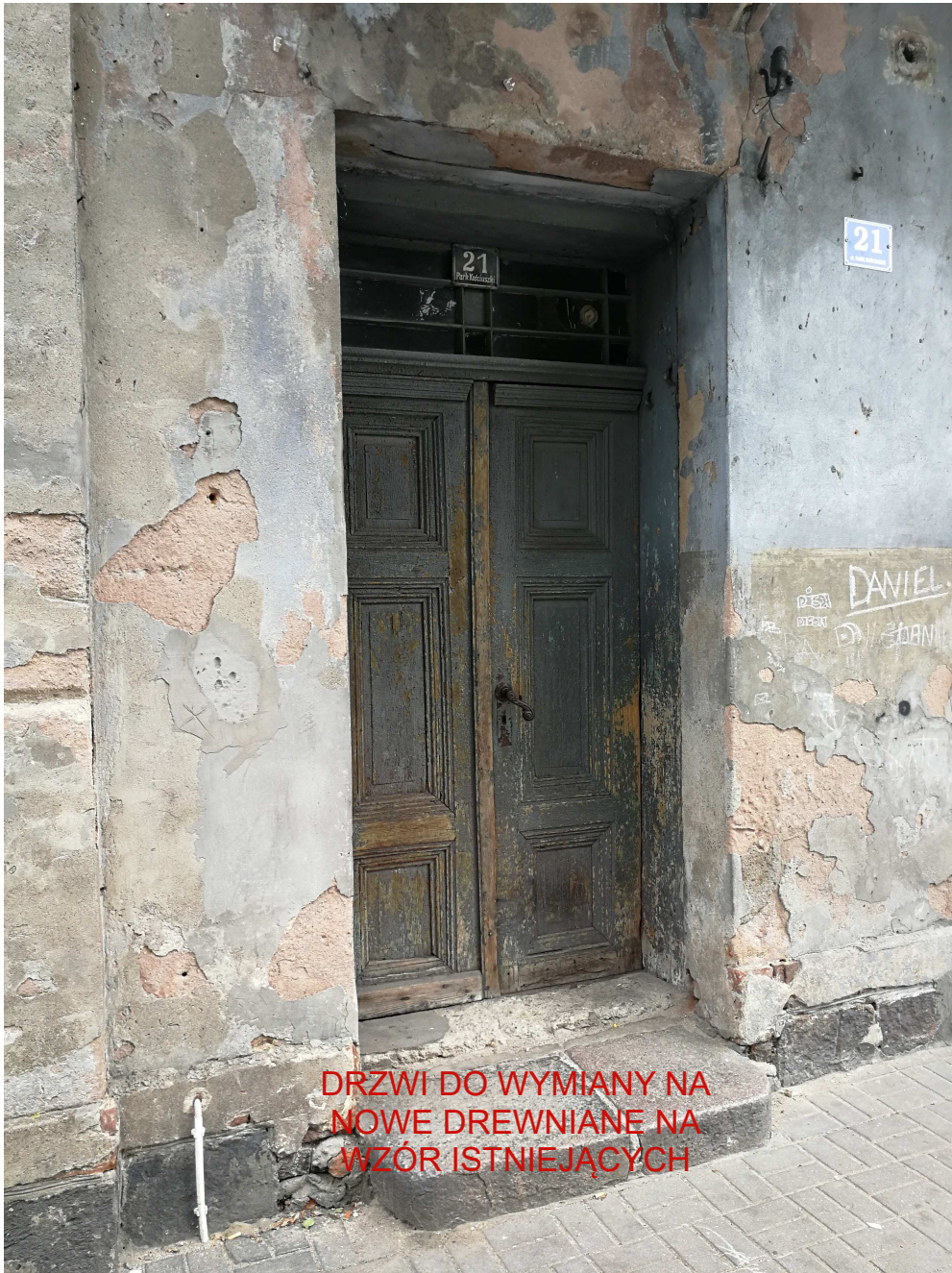
Do robót renowacyjnych stosować materiały przeznaczone do renowacji zabytków, tj. tynki WTA, tynki wapienne, szpachle mineralne, szpachle do renowacji detali architektonicznych, farby charakteryzujące się wysokoparoprzepuszczalnością – silikatowe.

Wszystkie zastosowane materiały i urządzenia muszą posiadać świadectwa dopuszczenia do stosowania w budownictwie, posiadać wymagane prawem atesty i aprobaty oraz spełniać wymogi szczegółowych norm i przepisów.

3. Dokumentacja fotograficzna







DRZWI DO WYMIANY NA
NOWE DREWNIANE NA
WZÓR ISTNIEJĄCYCH



RENOWACJA
SZCZYTU

WYMIANA
ZADASZENIA

WYMIANA DRZWI
DO PIWNICY

II. CZĘŚĆ INFORMACYJNA DLA PRZEDMIOTU ZAMÓWIENIA

1. Oświadczenie Zamawiającego:

Zamawiający oświadcza, że dysponuje prawem do dysponowania nieruchomością na cele budowlane budynku mieszkalnego wielorodzinnego przy ul. Park Kościuszki 21 w Witkowie, działka nr 1207.

2. Przepisy prawne i normy związane z projektowaniem i wykonaniem zamierzenia budowlanego:

- Ustawa z dnia 07.07.1994r. Prawo budowlane (t.j. Dz. U. z 2016 r., poz. 250) z późniejszymi zmianami oraz wszelkie aktualne rozporządzenia wynikające z ustawy,
- Rozporządzenie Ministra Infrastruktury z dnia 02.09.2004 r. w sprawie szczegółowego zakresu i formy dokumentacji projektowej, specyfikacji technicznych wykonania i odbioru robót budowlanych oraz programu funkcjonalno-użytkowego (Dz. U. nr 202 poz. 2072),
- Rozporządzenie Ministra Transportu, Budownictwa i Gospodarki Morskiej z dnia 25 kwietnia 2012r. w sprawie szczegółowego zakresu i formy projektu budowlanego (Dz. U. 2012 poz. 462);
- Ustawa z dnia 27.03.2003 r. o planowaniu i zagospodarowaniu przestrzennym (Dz. U. nr 80, poz. 717),
- Ustawa z dnia 23.07.2003 r. o ochronie zabytków i opiece nad zabytkami (Dz. U. nr 162, poz. 1568),
- Ustawa z dnia 17 maja 1989 r. Prawo geodezyjne i kartograficzne (Dz. U. 2016 r., poz. 1629),
- Rozporządzenie Ministra Infrastruktury z dnia 23 czerwca 2003r. w sprawie informacji dotyczącej bezpieczeństwa i ochrony zdrowia oraz planu bezpieczeństwa i ochrony zdrowia (Dz.U. Nr 120, poz. 1126 z późn. zm.).
- Rozporządzenie Ministra Infrastruktury z dnia 23 czerwca 2003r. w sprawie wzorów wniosku o pozwolenie na budowę, oświadczenia o posiadanym prawie do dysponowania nieruchomością na cele budowlane i decyzji o pozwoleniu na budowę (Dz.U. Nr 120, poz. 1127 z późn. zm.).
- Ustawa z dnia 29 stycznia 2004r. Prawo zamówień publicznych (Dz.U. z 2015r. poz. 2164 z późn.zm.).
- Rozporządzenie Ministra Infrastruktury z dnia 18 maja 2004r. w sprawie określenia metod i podstaw sporządzania kosztorysu inwestorskiego, obliczania planowanych

kosztów prac projektowych oraz planowanych kosztów robót budowlanych określonych w programie funkcjonalno – użytkowym (Dz.U. nr 130, poz. 1389 z późn. zm.),

- Warunki techniczne wykonania i odbioru robót budowlanych,

- PN-B-10245:1961 Roboty blacharskie budowlane z blachy stalowej ocynkowanej i cynkowej - Wymagania i badania techniczne przy odbiorze.

.....

(sporządził)