



# LOKALNY PROGRAM REWITALIZACJI DLA MIASTA WITKOWO NA LATA 2013-2020

Witkowo

kwiecień 2013

## SPIS TREŚCI

WPROWADZENIE .....	4
I. DIAGNOZA OBECNEJ SYTUACJI W MIEŚCIE WITKOWO .....	5
1. Strefa zagospodarowania przestrzennego.....	5
1.1 Charakterystyka położenia geograficznego .....	5
1.2 Struktura funkcjonalno-przestrzenny miasta .....	5
1.3 Charakterystyka przestrzeni Publicznej.....	7
1.4. Granice stref ochrony konserwatorskiej .....	13
1.5. Uwarunkowania ochrony środowiska .....	15
1.5.1 Rzeźba terenu .....	15
1.5.2 Klimat.....	15
1.5.3 Wody podziemne .....	16
1.5.4 Wody powierzchniowe .....	16
1.5.5 Gleby .....	17
1.5.6 Zieleń miejska.....	18
1.6. Zanieczyszczenie środowiska przyrodniczego miasta Witkowa .....	19
1.6.1 Powietrze atmosferyczne .....	19
1.6.2 Niska emisja .....	20
1.6.3 Hałas .....	21
1.6.4 Promieniowanie elektromagnetyczne .....	22
1.7. Ochrona środowiska a rozwój miasta Witkowa .....	23
1.8 Analiza zasobów rekreacyjno-turystycznych i możliwości rozwoju turystyki .....	25
1.9. Własność gruntów i budynków .....	29
1.10 Mieszkalnictwo .....	32
1.11. Infrastruktura techniczna .....	34
1.11.1 Drogi i komunikacje .....	34
1.11.2 Gospodarka wodno- ściekowa oraz Gospodarka odpadami.....	34
1.11.3 Energetyka .....	36
1.11.4 Gazownictwo .....	37
1.12 Identyfikacja problemów w sferze przestrzennej:.....	38

2. GOSPODARKA .....	39
2.1 Struktura działalności gospodarczej .....	39
2.2 Główni pracodawcy w Witkowie oraz struktura zatrudnienia w poszczególnych branżach .....	42
2.3. Uwarunkowania budżetowe realizacji przedsięwzięć inwestycyjnych .....	44
2.4 Główne problemy zidentyfikowane w obszarze gospodarczym .....	45
3. STREFA SPOŁECZNA .....	45
3.1 Struktura demograficzna i społeczna .....	45
3.2 Charakterystyka oraz określenie grup społecznych wymagających wsparcia w ramach programu rewitalizacji .....	52
3.3 Infrastruktura społeczna .....	52
3.3.1 Oświata, Kultura i Sport .....	52
3.3.2 Ochrona Zdrowia .....	53
3.4 Organizacje pozarządowe .....	53
3.5 Identyfikacja problemów zlokalizowanych w sferze społecznej .....	55
3.6 Kierunki rozwoju polityki społecznej w kontekście planowanych działań rewitalizacyjnych .....	55
3.7 Analiza SWOT .....	56
II. Nawiązanie do strategicznych dokumentów na poziomie miasta, powiatu województwa .....	58
1.Strategia Rozwoju Województwa Wielkopolskiego do roku 2020. ....	58
2.Wielkopolski Regionalny Program Operacyjny .....	60
3. Strategia Rozwoju Powiatu Gnieźnieńskiego .....	64
4.Strategia Zrównoważonego Rozwoju Miasta i Gminy Witkowo .....	65
5. Strategia Rozwoju Turystyki dla Powiatu Gnieźnieńskiego z ujęciem punktów turystycznych na lata 2008-2020 .....	66
6. Wieloletni Program Gospodarowania Zasobem Gminy i Miasta Witkowo na lata 2012-2016 .....	66
III. Założenia Lokalnego Programu Rewitalizacji na lata 2013-2020 .....	67
3.1 Okres realizacji Lokalnego Programu Rewitalizacji miasta Witkowa .....	67
3.2. Zasięg Terytorialny rewitalizowanego obszaru oraz uzasadnienie wyboru .....	68
3.2.1 Uzasadnienie wyboru obszaru rewitalizacji. ....	69
3.3 Charakterystyka obszaru i zestawienie planowanych projektów i zadań inwestycyjnych .....	76
3.3.1 Planowane projekty i zadania inwestycyjne na obszarze rewitalizowanym .....	80
3.3.2 Wskaźniki osiągnięć .....	90
IV. Plan finansowy realizacji rewitalizacji na lata 2013-2020 .....	91
V. System wdrażania .....	92

VI. Monitorowanie oceny i sposoby komunikacji społecznej.....	92
6.1 Monitoring Programu .....	92

## WPROWADZENIE

Rewitalizacja definiowana jest jako proces przemian przestrzennych, społecznych i ekonomicznych w zdegradowanych częściach miast przyczyniając się do poprawy jakości życia mieszkańców. Stanowi ona skoordynowany i długotrwały proces, który składając się z działań ukierunkowanych na poprawę sytuacji w sferze infrastrukturalnej, gospodarczej i społecznej, ma na celu wyprowadzenie poszczególnych obszarów miasta ze stanu kryzysu, czyli stanu trwałej i głębokiej degradacji. Degradacja dotyka najczęściej przestrzeni zurbanizowanej i towarzyszą jej liczne zjawiska kryzysowe, takie jak np.: degradacja infrastruktury drogowej, zasobów komunalnych, niski poziom przedsiębiorczości, wysokie bezrobocie i poziom przestępczości. W celu wyznaczenia obszarów charakteryzujących się największym nasileniem zjawisk kryzysowych przeprowadza się dwa rodzaje analiz: jakościową i wskaźnikową. Analiza jakościowa ma formę opisu aktualnej sytuacji w mieście, w sferze zagospodarowania przestrzennego (położenie, układ komunikacyjny, infrastruktura techniczna, środowisko naturalne, turystyka, system ochrony konserwatorskiej), sferze gospodarczej (charakterystyka gospodarki na terenie miasta, struktura branż, poziom zatrudnienia, kierunki rozwoju, analiza sytuacji budżetowej władz lokalnych) oraz sferze społecznej (struktura demograficzna, społeczna, infrastruktura społeczna, struktura organizacji pozarządowych). Ważnym elementem analizy jakościowej jest zaobserwowanie wynikających z opisu aktualnej sytuacji w gminie i mieście problemów w poszczególnych sferach. Analiza wskaźnikowa polega z kolei na obliczeniu poszczególnych wskaźników, w celu zbadania sytuacji w mieście. Niniejszy Lokalny Program Rewitalizacji zawiera również szereg działań, których realizacja doprowadzi do poprawy sytuacji na obszarach zdegradowanych i trwale wyprowadzi je z kryzysu.

Program Rewitalizacji to szansa na wszechstronny rozwój lokalny, rozumiany jako względnie trwałe i systematyczny proces zmian w układzie lokalnym w wyniku, którego zwiększa się suma szans indywidualnego rozwoju poszczególnych mieszkańców. Efektem powinien być wzrost estetyki funkcjonalnej przestrzeni, w tym renowacja obiektów o wartościach architektonicznych i znaczeniu historycznym zlokalizowanych na rewitalizowanym terenie.

Dokument ten jest dokumentem otwartym, oznacza to, że możliwa jest jego zmiana i aktualizacja w zależności od zmieniającej się sytuacji w mieście i na obszarach zdegradowanych. Ponadto daje możliwość skorzystania z inicjatywy JESSICA (niskooprocentowane kredyty) podmiotom, których inwestycje przyczynią się do rozwiązywania problemów zaobserwowanych na obszarach dysfunkcyjnych.

# I. DIAGNOZA OBECNEJ SYTUACJI W MIEŚCIE WITKOWO

## 1. Strefa zagospodarowania przestrzennego

### 1.1 Charakterystyka położenia geograficznego

Miasto Witkowo objęte lokalnym programem rewitalizacji, położone jest w północno wschodniej części województwa wielkopolskiego, w powiecie gnieźnieńskim, około 17 km od Gniezna i 21 km od Słupcy. Od zachodu i północy graniczy z gminą Niechanowo i Trzemeszno należącymi do powiatu gnieźnieńskiego, od południowego zachodu i północnego wschodu graniczy z gminami powiatu słupeckiego (Strzałkowo, Powidz i Orchowo). Przez miasto przebiega główna trasa łącząca Gniezno ze Słupcą i dalej leżącym Koninem. Miasto zajmuje obszar 830ha, zamieszkały przez ok. 8009 mieszkańców, w tym 4006 kobiet. Sąsiednie tereny miasta pokryte są w znacznej części lasami, polami uprawnymi oraz jeziorami min. jeziorem Niedzięgiel (Skorzęcińskim). W odległości ok 10 km od Witkowa znajduje się największe w Polsce czynne lotnisko wojskowe. Jest to miejsce stacjonowania 33-ciej bazy myśliwców i jest to jedno z nielicznych lotnisk w Europie, na którym mogą lądować promy kosmiczne.

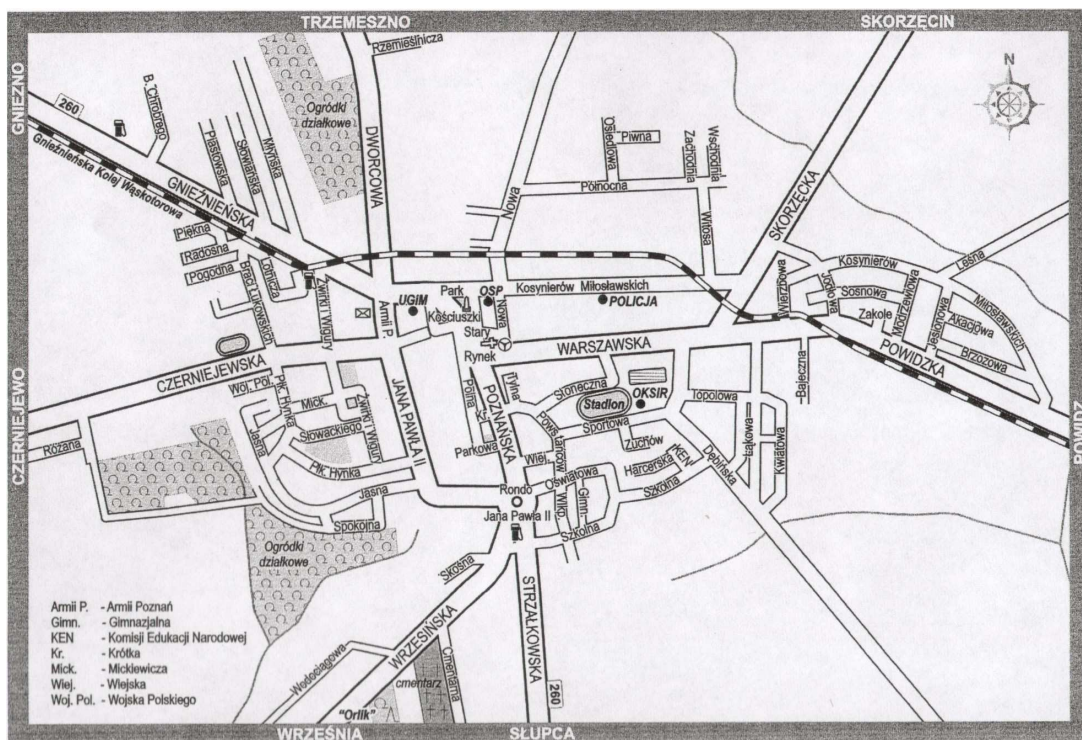
### 1.2 Struktura funkcjonalno-przestrzenny miasta

Układ urbanistyczny miasta Witkowa wyznaczają cztery główne ulice (zob. mapa nr 1). Pierwsza z nich to droga wojewódzka ul. Gnieźnieńska, przechodząca najpierw w ul. Poznańską, a następnie w ul. Strzałkowską, przy której skupiona została na odcinku od kościoła do ronda Jana Pawła II zwarta zabudowa pierzejowa. To tu w większości odbywa się handel i ulokowane są drobne usługi. Przy drodze wojewódzkiej zlokalizowane zostały również budynki użyteczności publicznej, takie jak Urząd Miasta i Gminy, Gimnazjum czy Zakład Poprawczy. Ta część miasta jest najstarsza i o największym nasyceniu zabytkowej architektury świeckiej oraz sakralnej. Charakterystycznym punktem miasta jest rynek, w centrum którego znajduje się kościół. Rynek jest terenem otwartym, wokół którego odbywa się ruch kołowy. W centrum miasta znajdują się również tereny zieleni przy ul. Parkowej oraz przy Parku Kościuszki. W sąsiedztwie rynku, pomiędzy ulicami Kosynierów Miłosławskich oraz ulicą Warszawską- kolejną z głównych wymienionych ulic wyznaczających układ urbanistyczny miasta, znajdują się zarówno budynki użyteczności (Policja, Szkoła) jak i zwarta zabudowa mieszkaniowa z usługami. W wyznaczonym ulicami obszarze godny zainteresowania jest zespół obiektów użyteczności publicznej z przełomu XIX i XX wieku, w skład którego wchodzi budynek dawnego starostwa, willa,

budynek dawnej stajni. W przeszłości sprawnie funkcjonujący kompleks obiektów w chwili obecnej popadający w ruinę.

Zabudowa mieszkaniowa jednorodzinna usytuowana jest w przeważającej części na obrzeżach miasta, min. w kierunku na Powidz oraz na Czarniejewo, natomiast zabudowa mieszkaniowa wielorodzinna z towarzyszącymi jej usługami, handlem i oświatą (budynki Wojskowej Agencji Mieszkaniowej) zlokalizowana jest w zachodniej części miasta min. przy ul. Plk. Hynka, Wojska Polskiego, Słowackiego czy ul. Mickiewicza. Ponadto usługi, a także drobną produkcję znaleźć można przy ul. Warszawskiej oraz w północnej części miasta przy ul. Gnieźnieńskiej.

Z analizy funkcjonalnej przestrzeni miasta wynika, iż miasto Witkowo w głównej mierze podzielone jest na dwie zasadnicze części: pierwszą, którą tworzy zwarta zabudowa mieszkaniowa z usługami i handlem przy drodze wojewódzkiej tzw. Stare Miasto, gdzie również koncentrują się budynki użyteczności publicznej oraz na drugą część tzw. Osiedle Wojskowe. Ta druga część ukształtowana została w większości w latach 60-tych i 80-tych, z myślą o potrzebach mieszkaniowych żołnierzy obsługujących powstałe wówczas lotnisko wojskowe w Powidzu. Do dnia dzisiejszego jest to obszar większego zainwestowania w mieście jeśli chodzi o budownictwo mieszkaniowe wielorodzinne oraz budownictwo uzupełniające podstawową funkcję mieszkalną czyli usługi, handel oraz budynki użyteczności publicznej.



Mapa nr 1, Plan Miasta Witkowa, Dzieje Witkowa, Praca zbiorowa pod redakcją Przemysława Hausera

### 1.3 Charakterystyka przestrzeni Publicznej

Przestrzeń publiczna rozumiana jest jako wszelkie miejsca dostępne powszechnie i nieodpłatnie. Jest to fizyczna przestrzeń w której może znaleźć się każda jednostka społeczna. Zgodnie z definicją prawną (ustawa o planowaniu i zagospodarowaniu przestrzennym) przestrzeń publiczna to obszar o szczególnym znaczeniu dla zaspokajania potrzeb mieszkańców, poprawy jakości ich życia i sprzyjający nawiązywaniu kontaktów społecznych ze względu na jego położenie oraz cechy funkcjonalno – przestrzenne określony w studium uwarunkowań i kierunków zagospodarowania przestrzennego gminy. Przykładami przestrzeni publicznych są min. ulice, place miejskie, czy też różne stale dostępne budowle i budynki stanowiące własność publiczną.

W mieście kierunki zagospodarowania przestrzennego oraz zasady kształtowania polityki przestrzennej przez jednostki samorządu terytorialnego określają studium uwarunkowań i kierunków zagospodarowania przestrzennego, a także miejscowe plany zagospodarowania przestrzennego. W przypadku braku miejscowych planów zagospodarowania przestrzennego ład przestrzenny kształtowany jest za pomocą ustaleń zawartych w poszczególnych decyzjach o warunkach zabudowy dla indywidualnych inwestycji budowlanych.

Zagłębiając się w politykę przestrzenną miasta Witkowa stwierdzić należy, iż jest ona niedostateczna. Miasto do dnia dzisiejszego nie ma opracowanego aktualnego studium uwarunkowań i kierunków zagospodarowania przestrzennego, a miejscowe plany zagospodarowania przestrzennego pokrywają 92,9 ha miasta, co w przeliczeniu do całości terenów miejskich wynosi tylko 11 %.

Z obserwacji również wynika, iż najwięcej miejscowych planów zagospodarowania przestrzennego posiada północno-zachodnia część miasta, a najmniej południowa i wschodnia część. Głównymi przeznaczeniami obok wspomnianej funkcji mieszkaniowej jednorodzinnej jest funkcja usługowa oraz mieszkaniowa wielorodzinna. Funkcja usługowa zazwyczaj towarzyszy funkcji mieszkaniowej i jest określana jako nieuciążliwa. Ponadto szerzej analizując politykę przestrzenną Witkowa zauważyć można duże braki w konkretyzowaniu i wydzielaniu stref przemysłowych oraz produkcyjnych, tak ważnych dla rozwoju gospodarki miasta (mapa nr 2 wraz z poniższą tabelą przedstawia pokrycie terenów miejskich miejscowymi planami zagospodarowania przestrzennego).





Tabela nr 1, wykaz obowiązujących miejscowych planów zagospodarowania przestrzennego w miejscowości Witkowo

Lp wskazana na planie miasta Witkowa odpowiadająca mpzp	Miejscowe plany zagospodarowania przestrzennego w miejscowości Witkowo
1.	Uchwała Nr XXI/169/97 z dnia 25 kwietnia 1997 r. w sprawie uchwalenia miejscowego planu zagospodarowania przestrzennego działki nr 545/2 w Witkowie, przy ul. Wrzesińskiej.[Dziennik Urzędowy Województwa Konińskiego Nr 13, poz. 56 z dnia 13 czerwca 1997 r.]
2.	Uchwała Nr XXIII/179/97 z dnia 26 czerwca 1997r. w sprawie uchwalenia miejscowego planu zagospodarowania przestrzennego części działki nr 861/10 w Witkowie, przy ul. Czerniejewskiej.[Dziennik Urzędowy Województwa Konińskiego Nr 25, poz. 122 z dnia 15 października 1997 r.]
3.	Uchwała Nr XXIII/234/01 z dnia 23 lutego 2001 r. w sprawie uchwalenia miejscowego planu zagospodarowania przestrzennego działki nr 194 w miejscowości Witkowo przy ul. Skorzeckiej.[Dziennik Urzędowy Województwa Wielkopolskiego Nr 48, poz. 801 z dnia 7 maja 2001 r.]
4.	Uchwała Nr XXIII/235/01 z dnia 23 lutego 2001 r. w sprawie uchwalenia miejscowego planu zagospodarowania przestrzennego terenu w Witkowie, w rejonie ul. Gnieźnieńskiej i ul. Braci Łukowskich.[Dziennik Urzędowy Województwa Wielkopolskiego Nr 48, poz. 802 z dnia 7 maja 2001 r.]
5.	Uchwała Nr XXIII/236/01 z dnia 23 lutego 2001 r. w sprawie uchwalenia miejscowego planu zagospodarowania przestrzennego działki nr 80/21 w miejscowości Witkowo przy ul. Dworcowej.[Dziennik Urzędowy Województwa Wielkopolskiego Nr 48, poz. 803 z dnia 7 maja 2001 r.]
6.	Uchwała Nr XXIV/244/01 z dnia 30 marca 2001 r. w sprawie uchwalenia miejscowego planu zagospodarowania przestrzennego działki nr 568/2 w miejscowości Witkowo przy ul. Wrzesińskiej i ul. Strzałkowskiej.[Dziennik Urzędowy Województwa Wielkopolskiego Nr 77, poz. 1389 z dnia 25 czerwca 2001 r.]
7.	Uchwała Nr XXV/251/01 z dnia 27 kwietnia 2001r. w sprawie uchwalenia miejscowego planu zagospodarowania przestrzennego działek nr: 334/11, 334/10 i 334/9 w miejscowości Witkowo przy ul. Strzałkowskiej.[Dziennik Urzędowy Województwa Wielkopolskiego Nr 77, poz. 1391 z dnia 25 czerwca 2001 r.]
8.	Uchwała Nr XXV/252/01 z dnia 27 kwietnia 2001r. w sprawie uchwalenia miejscowego planu zagospodarowania przestrzennego działek nr: 56/15 w miejscowości Witkowo przy ul. Gnieźnieńskiej.[Dziennik Urzędowy Województwa Wielkopolskiego Nr 77, poz. 1392 z dnia 25 czerwca 2001 r.]
9.	Uchwała Nr XXVIII/287/01 z dnia 16 listopada 2001 r. w sprawie uchwalenia miejscowego planu zagospodarowania przestrzennego terenów osiedla budownictwa wielorodzinnego w Witkowie, przy ul. Czerniejewskiej.[Dziennik Urzędowy Województwa Wielkopolskiego Nr 36, poz. 1069 z dnia 6 marca 2002 r.]
10.	Uchwała Nr VIII/69/03 z dnia 19 września 2003r. w sprawie uchwalenia miejscowego planu zagospodarowania przestrzennego nieruchomości położonej w Witkowie przy ul. Gnieźnieńskiej.[Dziennik Urzędowy Województwa Wielkopolskiego Nr 177,poz. 3288 z dnia 14 listopada 2003r.]
11.	Uchwała Nr IX/86/03 z dnia 21 listopada 2003r. w sprawie uchwalenia miejscowego planu zagospodarowania przestrzennego terenów położonych w obrębie ulic: Poznańskiej, Parkowej, Polnej, Armii Poznań i Podgórnej w Witkowie [Dziennik Urzędowy Województwa Wielkopolskiego Nr 14, poz. 418 z dnia 9 lutego 2004 r.]
12.	Uchwała Nr XVII/153/04 z dnia 26 listopada 2004r. w sprawie uchwalenia miejscowego planu zagospodarowania przestrzennego terenów działki o numerze ewidencyjnym 80/25 w Witkowie.[Dziennik Urzędowy Województwa Wielkopolskiego Nr 34, poz. 943 z dnia 18 marca 2005 r.]
13.	Uchwała Nr XVII/155/04 z dnia 26 listopada 2004r. w sprawie uchwalenia miejscowego planu zagospodarowania przestrzennego terenów działki o numerze ewidencyjnym 1112/5 w Witkowie.[Dziennik Urzędowy Województwa Wielkopolskiego Nr 34, poz. 945 z dnia 18 marca 2005 r.]
14.	Uchwała Nr XVII/156/04 z dnia 26 listopada 2004r. w sprawie uchwalenia miejscowego planu zagospodarowania przestrzennego terenów działki o numerze ewidencyjnym 1617/10 w Witkowie.[Dziennik Urzędowy Województwa Wielkopolskiego Nr 34, poz. 946 z dnia 18 marca 2005 r.]
15.	Uchwała Nr XXX/280/06 z dnia 22 września 2006r. w sprawie miejscowego planu zagospodarowania przestrzennego dla obszaru w miejscowości Witkowo przy ul.Osiedlowej.[Dziennik Urzędowy Województwa Wielkopolskiego Nr 182,poz.4252 z dnia 28 listopada 2006 r.]

16.	Uchwała Nr XXX/281/06 z dnia 22 września 2006r. w sprawie miejscowego planu zagospodarowania przestrzennego dla obszaru w miejscowości Witkowo przy ul. Lotniczej.[Dziennik Urzędowy Województwa Wielkopolskiego Nr 182,poz.4253 z dnia 28 listopada 2006 r.]
17.	Uchwała Nr III/22/06 z dnia 29 grudnia 2006r. w sprawie miejscowego planu zagospodarowania przestrzennego w Witkowie.[Dziennik Urzędowy Województwa Wielkopolskiego Nr 37, poz. 910 z dnia 19 marca 2007 r.]
18.	Uchwała Nr IV/38/07 z dnia 28 lutego 2007 r. w sprawie miejscowego planu zagospodarowania przestrzennego dla obszaru w miejscowości Witkowo przy ul. Północnej.[Dziennik Urzędowy Województwa Wielkopolskiego Nr 83, poz. 2183 z dnia 8 czerwca 2007 r.]
19.	Uchwała Nr XVIII/161/08 z dnia 21 listopada 2008r. w sprawie miejscowego planu zagospodarowania przestrzennego rejonu ul. Kosynierów Miłosławskich w miejscowości Witkowo i Strzyżewo Witkowskie.[Dziennik Urzędowy Województwa Wielkopolskiego Nr 5, poz. 73 z dnia 22 stycznia 2008 r.]
20.	Uchwała Nr III/14/10 z dnia 29 grudnia 2010 r. w sprawie: miejscowego planu zagospodarowania przestrzennego w miejscowości Witkowo w obrębie ulicy Kwiatowej i Powidzkiej.[Dziennik Urzędowy Województwa Wielkopolskiego Nr 152, poz. 2454 z dnia 30 maja 2011 r.]
21.	Uchwała Nr III/16/10 z dnia 29 grudnia 2010 r. w sprawie: miejscowego planu zagospodarowania przestrzennego w miejscowości Witkowo w obrębie ulicy Północnej.[Dziennik Urzędowy Województwa Wielkopolskiego Nr 152, poz. 2455 z dnia 30 maja 2011 r.]
22.	Uchwała Nr III/17/10 z dnia 29 grudnia 2010 r. w sprawie: miejscowego planu zagospodarowania przestrzennego w miejscowości Witkowo w obrębie ulicy Dworcowej.[Dziennik Urzędowy Województwa Wielkopolskiego Nr 152, poz. 2456 z dnia 30 maja 2011 r.]
23.	Uchwała Nr III/15/10 z dnia 29 grudnia 2010 r. w sprawie: miejscowego planu zagospodarowania przestrzennego w miejscowości Witkowo w obrębie ulicy Nowej i Dworcowej.[Dziennik Urzędowy Województwa Wielkopolskiego Nr 180, poz. 2888 z dnia 29 czerwca 2011 r.]
24.	Uchwała Nr XI/88/2011 z dnia 25 listopada 2011r. w sprawie miejscowego planu zagospodarowania przestrzennego terenu położonego w obrębie ulicy Polnej i Jana Pawła II w miejscowości Witkowo.[Dziennik Urzędowy Województwa Wielkopolskiego poz. 2182 z dnia 11 maja 2012 r.]
25.	Uchwała Nr XIV/128/2012 z dnia 30 marca 2012 r. w sprawie miejscowego planu zagospodarowania przestrzennego terenu działki nr 408/1 w miejscowości Witkowo.[Dziennik Urzędowy Województwa Wielkopolskiego poz. 2512 z dnia 8 czerwca 2012 r.]

Dla projektu rewitalizacji kompleksu budynków usytuowanych przy ul. Warszawskiej 31/ Kosynierów Miłosławskich oznaczonego nr 1 nie obowiązują ustalenia miejscowego planu zagospodarowania przestrzennego, dla powyższego zadania została wydana decyzja o warunkach zabudowy dla realizacji placówki zapewniającej całodobową opiekę osobom niepełnosprawnym, przewlekle chorym lub osobom w podeszłym wieku wraz z rehabilitacją, Spa i działalnością hotelową, która w swoich ustaleniach zawiera zasady kształtowania ładu przestrzennego i warunki ochrony środowiska, zdrowia ludzi oraz dziedzictwa kulturowego i zabytków, a także dóbr kultury współczesnej. Ustalono, iż dla dobra interesu publicznego, walorów architektoniczno-krajobrazowych, ochrony zabytków oraz co najważniejsze, dla dobra kształtowania ładu przestrzennego zmianie sposobu użytkowania ulegnie budynek po byłym starostwie na placówkę zapewniającą całodobową opiekę osobom niepełnosprawnym, przewlekle chorym lub osobom w podeszłym wieku, budynek byłej biblioteki (pierwotnej stajni) na apartamenty na wynajem dla seniorów, budynek byłej stołówki na placówkę zapewniającą całodobową opiekę osobom niepełnosprawnym, przewlekle chorym lub osobom w podeszłym wieku z rehabilitacją, Spa wraz z nadbudową i rozbudową oraz budynek byłej willei starosty na hotel lub placówkę zapewniającą całodobową opiekę osobom niepełnosprawnym. W zakresie ochrony dziedzictwa kulturowego i zabytków oraz dóbr kultury współczesnej ustalono, iż wszelkie prace

zostaną wykonane w oparciu o ustalenia Wielkopolskiego Wojewódzkiego Konserwatora Zabytków w Poznaniu. Do poszczególnych obiektów ustalono:

- dawny budynek starostwa oraz willa starosty

- dopuszcza się przebudowę wewnątrz pod warunkiem zachowania czytelności pierwotnego układu wewnątrz,
- dopuszcza się:
  - wtórne podziały pomieszczeń ściankami w lekkiej konstrukcji,
  - rozbiórki istniejących ścian pod warunkiem uczynienia jej pierwotnego przebiegu,
  - wykonania dodatkowych otworów drzwiowych,
  - lokalizację wewnętrznej windy, jeśli nie będzie się to wiązało z istotną ingerencją w substancję zabytkową budynku,
  - wykonania dodatkowych okien dachowych w związku z adaptacją poddasza,
  - pogłębienie piwnic,
- oczyszczenie elewacji budynku Starostwa ze względu na jej specyfikę (cegła) należy przeprowadzić w porozumieniu z konserwatorem kamienia, podobnie jak odtworzenie zachowanego detalu architektonicznego na elewacji willi starosty,
- ewentualna wymiana stolarki okiennej uzależniona jest od stanu zachowania okien:
  - dopuszcza się możliwość wymiany stolarki okiennej na nową, drewnianą, zespoloną, pod względem kompozycji podziałów i detalu wykonanej na wzór oryginalnej - konieczne jest wykonanie inwentaryzacji stolarki w odpowiedniej skali, pozwalającej na odtworzenie formy i profilowań,
  - dopuszcza się również wykucia dodatkowych otworów okiennych w miejscu obecnych wnęk,
  - konieczne jest zachowanie lub odtworzenie okien przesuwnych w południowej elewacji willi starosty,
  - istniejąca oryginalna stolarka drzwiowa konstrukcji ramowo pływowej powinna zostać przeznaczona do remontu, ze względu na zły stan zachowania

dopuszcza się wymianę stolarki drzwiowej na nową, drewnianą, wykonaną na wzór oryginalnej,

- zachowaniu podlega detal architektoniczny wewnątrz oraz wystrój klatek schodowych.

- budynek , który był pierwotnie stajnią:

- budynek znajduje się na terenie zespołu Starostwa, wpisanym do rejestru zabytków, w związku z tym należy uzyskać pozwolenie WWKZ na prace obejmujące zewnętrzne formy budynku,
- zachowaniu podlega oryginalna bryła budynku - w związku z adaptacją poddasza dopuszcza się możliwość nieznaczego podwyższenia poziomu kalenicy, pod warunkiem, że jej wysokość nie będzie przewyższać poziomów kalenic budynku starostwa i willi starosty,
- dopuszcza się doświetlenie poddasza oknami połaciowymi,
- należy zachować kompozycję i wystrój tynkowanych elewacji,

- budynek byłej stołówki

- obiekt jest elementem wtórnym na terenie zespołu starostwa nieestetycznym ze stanowiska konserwatorskiego zaleca się rozbiórkę budynku lub jego przebudowę z nadaniem właściwej formy,
- dopuszcza się jego nadbudowę jednak wysokość kalenicy nie może przewyższać poziomu kalenic budynków wpisanych do rejestru zabytków,
- nowy budynek pod względem formy i wystroju powinien zostać dostosowany do głównych elementów zespołu budynku starostwa i willi starosty.

Ponadto sformułowano ustalenia dla działań w obrębie istniejącego, aczkolwiek zaniedbanego Parku, na terenie którego zlokalizowane są w/w obiekty budowlane. Należy bezwzględnie chronić zachowane pojedyncze stare drzewa, nie należy stawiać żadnych nowych budynków lub ogrodzeń bez wydania przez Wielkopolskiego Wojewódzkiego Konserwatora Zabytków zgody na lokalizację i zatwierdzenie projektu, należy zastosować lekkie ażurowe ogrodzenie ograniczające zespół starostwa od ul. Warszawskiej ul. Kosynierów Miłosławskich, należy przeprowadzić leczenie, konserwację oraz zabezpieczenie najstarszych i najcenniejszych drzew, ewentualne wycinki drzew suchych i

niebezpiecznych po wcześniejszych uzgodnieniach z Wojewódzkim Konserwatorem Zabytków, ponadto wszelkie wycinki w parku, nowe nasadzenia muszą uzyskać akceptację Wielkopolskiego Wojewódzkiego Konserwatora Zabytków w Poznaniu. Ustalono również, iż należy uzupełnić i wzbogacić istniejący drzewostan, a także zalecono usunięcie betonowej i asfaltowej nawierzchni terenu i wykonanie utwardzenia układu komunikacyjnego z materiału naturalnego, kruszywa, np. typu HanseGrand. Ponadto ustalono, iż wszelkie prace ziemne należy prowadzić w obecności archeologa.

Zgoda na tak wyrażone działania w przedmiotowej decyzji o warunkach zabudowy, zaakceptowane przez urbanistę oraz władze miejskie w porozumieniu między innymi z Wielkopolskim Wojewódzkim Konserwatorem Zabytków w Poznaniu umożliwia zrównoważony rozwój przestrzenny w tej części miasta. Pozwoli to powstrzymać dalszą degradację istniejących zabytkowych obiektów budowlanych, parku oraz stworzy perspektywy do ożywienia społeczno-gospodarczego, w tym utworzenie nowych miejsc pracy.

Dla realizacji projektu oznaczonego nr 6 pod nazwą rewitalizacja poprzez kulturę polegającego na budowie Miejskiego Centrum Kultury, projektowanego w obrębie ulicy Polnej i Jana Pawła II w miejscowości Witkowo obowiązuje miejscowy plan zagospodarowania przestrzennego terenu położonego w obrębie ulicy Polnej i Jana Pawła II w miejscowości Witkowo [Dziennik Urzędowy Województwa Wielkopolskiego poz. 2182 z dnia 11 maja 2012 r.] Planowana realizacja projektu nie spowoduje degradacji krajobrazu. W planie wskazano, iż wszelkie wolne od utwardzenia fragmenty terenu należy zagospodarować zielenią. Teren cechuje się silnym zurbanizowaniem. Realizacja zadania ujednolici krajobraz już istniejącej zabudowy, a jednocześnie urozmaici fragment części miasta jeszcze niezabudowany poprzez wprowadzenie harmonijnej, nowej zabudowy. Nałożone wymagania kubaturowe, ogólnobudowlane oraz architektoniczne w stosunku do nowego projektowanego obiektu powinno pozwolić na uzyskanie harmonijnej przestrzeni. Wycinane drzewa, które znajdują się w kolizji z projektowanym budynkiem należy zrekompensować poprzez nowe nasadzenia oraz kształtowanie nowej zieleni towarzyszącej realizowanej zabudowie, tak, aby stworzyć na równi do stanu obecnego korzystne warunki.

Dla pozostałych projektów (nr 2, 3, 4, 5) nie obowiązują ustalenia miejscowych planów zagospodarowania przestrzennego. W tych konkretnych działaniach miasto będzie dążyć do stopniowego formułowania warunków zabudowy w nowych miejscowych planach zagospodarowania przestrzennego lub decyzjach o warunkach zabudowy i zagospodarowania przestrzennego.

## 1.4. Granice stref ochrony konserwatorskiej

Ze względu na swoje wartości historyczne, kulturowe i architektoniczne, miasto Witkowo jako twór urbanistyczny mający swój początek już w XIV wieku zostało wpisane przez Wielkopolskiego Wojewódzkiego Konserwatora Zabytków w Poznaniu do rejestru zabytków Decyzja Nr 693/ Wlkp/A z dnia 07.08.2008r jako historyczny układ urbanistyczny.

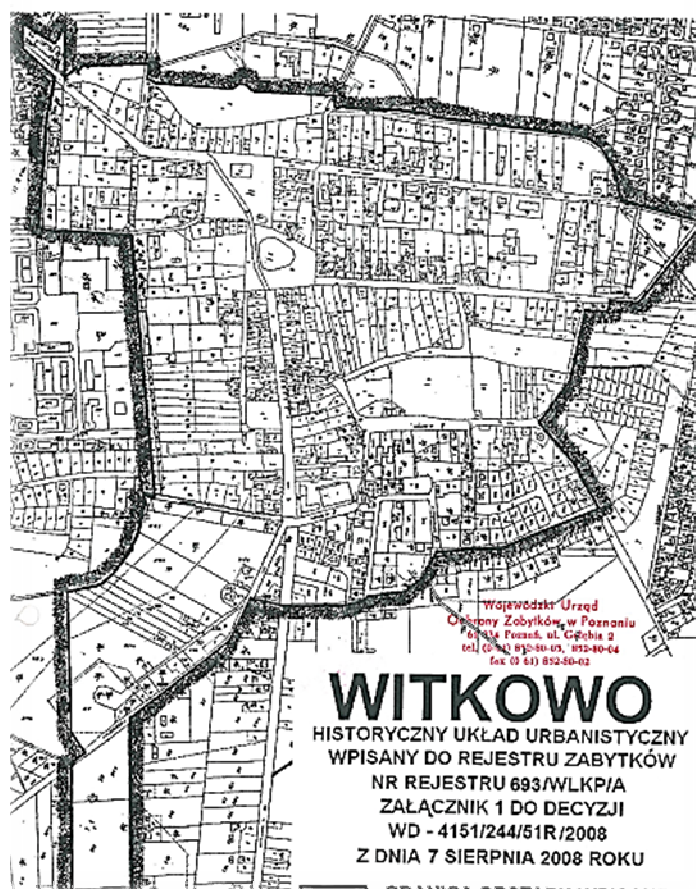
### Historyczny układ urbanistyczny Witkowa określają:

- nawarstwienia kulturowo-osadnicze od czasów pradziejowych po okres nowożytny, potwierdzone zostały przez obiekty pochodzące z osady średniowiecznej, zlokalizowanej w centrum miejscowości oraz obiekty z nie datowanego cmentarzyska ( Decyzja w sprawie wpisania do rejestru Zabytków WLKP Nr 693/ Wlkp/A z dnia 07.08.2008r. jako źródło wiedzy), położonego na północny wschód od cmentarza parafialnego Witkowa,
- znajdujący się w centrum Stary Rynek,
- układ głównych ulic w centrum miasta: Gnieźnieńska, Poznańska i Warszawska,
- inne ulice tworzące system komunikacyjny miasta lokacyjnego: Czarniejewska, Kosynierów Miłosławskich, Polna, Tylna i Wiejska,
- ulice peryferyjne: Dworcowa, Podgórna, Oświatowa, Sportowa, Szkolna, Powstańców Wlkp.,
- drogi wylotowe: Dębińska, Nowa, Powidzka, Skorzęcka, Strzałkowska i Wrzesińska,
- tereny zielone porośnięte starodrzewiem: Park Kościuszki, cmentarze-katolicki i ewangelicki między ulicami Cmentarną i Wrzesińską, plac między ulicą Polną i Poznańską, otoczenie między ulicami Warszawska Kosynierów Miłosławskich, aleje przy ulicach Gnieźnieńskiej, Ogrodowej, Strzałkowskiej i Wrzesińskiej. Dokładne granice strefy ochrony konserwatorskiej przedstawia załączona mapa nr 2.

W miejscowości zachowały się relikty osadnictwa oraz architektury czternastowiecznej m.in. (posadowienie kościoła parafialnego) po okres okupacji dwudziestolecia międzywojennego XX wieku. Wyznaczone granice ochrony konserwatorskiej obejmują obszar o największym nasyceniu elementów układu urbanistycznego historycznego Witkowa, w tym układy ulic, place miejskie, parki, a także zabytkowe obiekty architektury sakralnej, świeckiej oraz użyteczności publicznej. Najbardziej widocznym zabytkiem miasta jest kościół katolicki wzniesiony w latach 1821-1840, wpisany do rejestru zabytków przez Wielkopolskiego Wojewódzkiego Konserwatora Zabytków w Poznaniu Decyzją Nr 313/Wlkp/A z dnia 09.05.2006r. Od kościoła starsze tzn. wzniesione w końcu XVII wieku oraz z początku XIX wieku są budynki zachowane przy ulicach Oświatowej 13/15, ( dwór), Skośnej ( wiatrak) i

Warszawskiej 4, 6, 15, 17. Zabudowa z około XIX wieku zlokalizowana jest przy ul. Kościuszki, Polnej i Poznańskiej, a także przy ul. Powstańców Wielkopolskich, na Starym Rynku oraz przy ulicy Warszawskiej. Do grupy budynków powstałych w tym czasie należy zaliczyć również zabudowę przy ul. Czerniejewskiej 2 (ochronka), Dworcowej 3 (dworzec kolejowy), Gnieźnieńskiej 2, 5, 7, 9 (elektrownia), 12 (młyn), Kosynierów Miłosławskich 1-9, 12, 13, 15, 18 (willa starosty), Ogrodowej 4 (poczta), 8 (szkoła), Parku Kościuszki 2, 4, 6, 9 (sąd) 12, 16, 18, ulicach Polnej, Poznańskiej 33 (poczta), 47 (szkoła) i wiele innych obiektów budowlanych na terenie Starego Rynku.

Wśród wymienionych powyżej zabytków, na szczególną uwagę zasługuje zespół dawnego starostwa powiatowego, w skład którego wchodzi główny budynek starostwa przy ul. Warszawskiej 31 oraz willa przy ul. Kosynierów Miłosławskich 18, wpisany do rejestru zabytków przez Wielkopolskiego Wojewódzkiego Konserwatora Zabytków w Poznaniu decyzji Nr 757/Wlkp/A, z dnia 05.08.2009r, a także dawny bank ludowy, zlokalizowany przy ul. Stary Rynek 14, również wpisany do rejestru zabytków Decyzją Nr 135/Wlkp/A z dnia 09.06.2003. Większość budynków ze względu na wiek oraz zły stan techniczny wymaga modernizacji lub renowacji. Z punktu widzenia ich funkcjonalności istotne jest także podjęcie prób ich adaptacji w kierunku nowej działalności, np. mieszkaniowej, oświatowej czy usługowej.



Mapa nr 2, przedstawiająca wpisany do rejestru zabytków historyczny układ urbanistyczny miasta Witkowa



## 1.5. Uwarunkowania ochrony środowiska

Analiza stanu ochrony środowiska w gminie i mieście Witkowo została przeprowadzona w oparciu o materiały, które posłużyły do opracowania „Programu Ochrony Środowiska dla Gminy i Miasta Witkowo na lata 2010-2013 z perspektywą na lata 2014-2017”.

### 1.5.1 Rzeźba terenu

Według podziału fizyczno – geograficznego Polski obszar miasta i gminy Witkowo należy do podprovincji Pojezierza Południowo – Bałtyckiego, makroregionu Pojezierza Wielkopolskiego, mezoregionu Pojezierze Gnieźnieńskie oraz skrawka mezoregionu Równina Wrzesińska. Obszar został ukształtowany w okresie zlodowacenia bałtyckiego. Gniezno i północna część obszaru to krajobraz pojezierny z licznymi rynnami jeziornymi, wykorzystanymi również przez cieki. Południowa część obszaru to równina charakteryzująca się monotonią ukształtowania powierzchni terenu.

Gmina Witkowo zajmuje powierzchnię 18.440 ha, w tym jak już wspomniano powyżej, miasto 830 ha. Gminę zamieszkuje około 13,6 tys. mieszkańców. Gęstość zaludnienia wynosi 74 osoby/km<sup>2</sup>. W skład organizacyjny gminy wchodzi 26 wsi sołeckich (Chładowo, Czajki, Ćwierdzin, Dębina, Folwark, Gaj, Gorzykowo, Jaworowo, Kamionka, Kołaczkowo, Malenin, Małachowo Kępe, Małachowo Wierzbiczany, Małachowo Złych Miejsc, Mąkownica, Mielżyn, Odrowąż, Ostrowite Prymasowskie, Piaski, Ruchocin, Ruchocinek, Skorzęcin, Sokołowo, Strzyżewo Witkowskie, Wiekowo, Witkowko) i miasto Witkowo, stanowiące siedzibę władz samorządowych i centrum gospodarczo - handlowe. Część północna oraz wschodnia gminy pokryta jest w dużej mierze lasami (około 3,9 tys. ha, co stanowi 21,76% powierzchni gminy) oraz jeziorami. Największe jezioro to Niedzięgiel (Skorzęcińskie) o powierzchni 641,3 ha.

### 1.5.2 Klimat

Zgodnie z klasycznym podziałem Romera ( 1962) na regiony Polski, większa część województwa wielkopolskiego znajduje się w regionie klimatu Krainy Wielkich Dolin. Położenie w obszarze przejściowym ścierania się wpływów klimatu, morskiego i kontynentalnego powoduje zmienność i krótkotrwałość jednego typu pogody, silniej odczuwany wpływ oceanu uwidacznia się w dużej „kapryśności” pogody, lżejszych zimach z częstymi odwilżami, silniejszymi wiatrami itp.

Zróżnicowanie przestrzenne rocznych sum opadów i rozkładu temperatur ma na obszarze regionu wyraźny charakter równoleżnikowy, gdzie są niższe opady atmosferyczne, ale znacznie korzystniejsze warunki termiczne. Jako klimat łagodny, przyjazny dla rolnictwa pod względem długości okresu

wegetacyjnego jednak w związku z małymi opadami na nizinach zdarzają się często niedobory wody, w ramach tego klimatu występuje niewielkie terytorialne zróżnicowanie temperatur.

Według regionalizacji geobotanicznej Polski J. M. Matuszkiewicza, obszar gminy leży w Prowincji Środkowoeuropejskiej, Podprowincji Środkowoeuropejskiej Właściwej, Dziale Brandenbursko-Wielkopolskim, Krainie Środkowowielkopolskiej, Okręgu Pojezierza Gnieźnieńskiego, Podokręgu Wrzesińsko-Środzkiem. W obszarze tym występują niskie opady roczne (poniżej 550 mm). Z tego też powodu obszar ten leży w strefie dużych deficytów wodnych. Najwyższe opady występują w lipcu-sierpniu (208 mm), a najniżej w czerwcu. Różnica między sumą opadów roku wilgotnego i suchego (dane IMGW w Witkowie) wynosi 556 mm. Z punktu widzenia hydrologii istotne znaczenie mają długotrwałe okresy o wysokich sumach opadów.

W obszarze tym występuje duża liczba dni słonecznych oraz niewielka liczba dni pochmurnych na tle kraju-poniżej 120 dni. Przeciętny czas zalegania pokrywy śnieżnej wynosi 50,9 dni. Średnia temperatura roczna powietrza wynosi ok. 8°C. Najwyższa temperatura przypada na lipiec (średnio 18°C), najniższa temperatura występuje w styczniu (średnio -2,2°C). Amplituda roczna temperatury to 20,2°C. Czas trwania okresu wegetacyjnego wynosi ok. 180-200 dni. Przeważają wiatry z sektora południowo-zachodniego.

### **1.5.3 Wody podziemne**

Na podstawie przeprowadzonych badań budowa geologiczna omawianego obszaru jest dobrze rozpoznana ujęciami wody. Zlokalizowane są one wszystkie w zasięgu Wielkopolskiej Doliny Kopalnej. Dotychczas w stratyfikacji hydrogeologicznej obszaru znane są nam trzy piętra wodonośne: piętro wód czwartorzędowych, piętro wód trzeciorzędowych i mezozoicznych. Piętro czwartorzędowe reprezentuje poziom plejstoceński, piętro trzeciorzędowe - poziom mioceński i poziom oligoceński, zaś mezozoiku - poziom górnokredowy. Pięciem użytkowym o zasadniczym znaczeniu dla zaopatrzenia ludności i przemysłu w wodę są wody poziomu mioceńskiego i plejstoceńskiego.

### **1.5.4 Wody powierzchniowe**

Jak już wiemy miasto Witkowo sąsiaduje z obszarem, który w znacznej części pokryty jest lasami oraz jeziorami, a nadto stanowiącym dorzecze rzeki Warty. Jednym z największych jezior na tym terenie jest jezioro Niedziegieł tzw. Skorzęcińskie, pochodzenia polodowcowego, które posiada szczególnie bogato rozwiniętą linię brzegową o długości 21565 m. Kształt jeziora jest nieregularny, a brzegi stosunkowo płaskie, w wielu miejscach, a zwłaszcza w części zachodniej są zabagnione.

Powierzchnia zwierciadła wody według różnych źródeł wynosi od 550,9 ha przez 602,5 ha do 637,7 ha. Zwierciadło wody położone jest na wysokości 103,2 m n.p.m. lub 104,0 m n.p.m. Średnia głębokość jeziora wynosi 5,5 m natomiast głębokość maksymalna ok. 21,5m. Objętość zbiornika według różnych źródeł wynosi od 30 089,9 tys. m<sup>3</sup> do 35 149,7 tys. m<sup>3</sup>. Nad jeziorem znajduje się duży ośrodek wypoczynkowy. Jezioro obecnie w kilku miejscach jest zabudowane działkami rekreacyjnymi, lokalizowanymi na dawnych gruntach uprawnych. W oparciu o badania przeprowadzone w 2005 roku wody jeziora zaliczono do II klasy czystości i II kategorii podatności na degradację (Raport o stanie środowiska w Wielkopolsce w 2005r.).

### 1.5.5 Gleby

Gleby występujące na terenie Miasta charakteryzują się zróżnicowaną przydatnością dla celów rolniczych. Znaczną powierzchnię w mieście i gminie 66,46 % zajmują użytki rolne. Grunty orne w gminie stanowią 10.996 ha, sady 159 ha a łąki i pastwiska 878 ha. Jakość gleb w mieście i gminie jest bardzo istotnym czynnikiem dla rozwoju rolnictwa warunkującym wysokość i jakość uzyskiwanych plonów. Z badań przeprowadzonych nad jakością gleb w gminie Witkowo wynika, iż największą część powierzchni zajmują grunty orne wytworzone z gleb pochodzenia organicznego tj. V klasy 26 % oraz VI klasy 21%. Zaliczamy tu takie gleby jak min. gleby brunatne, rdzawe, płowe, bielcowe wytworzone z piasków i żwirów gliniastych, płytkie mady, rędziny i gleby kamieniste, na których zazwyczaj uprawia się żyto, rzadziej ziemianki. Sporą część zajmują także grunty orne, wytworzone z gleb pochodzenia mineralnego i organicznego klasy IIIa tj. 20%. Do klasy IIIa zalicza się gleby brunatne i płowe, zdegradowane czarnoziemy, mady piaszczyste, niektóre rędziny, niewymagające melioracji (lub zmeliorowane) gleby torfowo-murszowe i torfowe. Na lżejszych odmianach tych gleb osiąga się wysokie plony żyta, jęczmienia, owsa i ziemniaków, a w warunkach wysokiej kultury oraz na glebach cięższych – drobne plony buraków cukrowych, pszenicy, warzyw i koniczyny czerwonej. Gleby tej klasy przeważnie można zaliczyć do kompleksu gleb pszennych dobrych, a w niektórych przypadkach będą to najlepsze gleby kompleksu żytniego bardzo dobrego. Nadają się one również pod sady.

Najwięcej gleb na terenie gminy Witkowo posiada odczyn lekko kwaśny i obojętny (łącznie 70%). W porównaniu z latami 2000 - 2004 zauważyć można wzrost udziału w glebach odczynu kwaśnego. Spowodowane jest to sporadycznym wapnowaniem gleb przez rolników, co wpływa na pogorszenie jakości uzyskiwanych plonów. Ponadto zauważyć należy, iż gleby miasta i gminy Witkova w porównaniu z innymi sąsiadującymi gminami, są stosunkowo niewiele zanieczyszczone metalami ciężkimi. Przykładowo zawartość ołowiu w badanych próbkach wynosi 7,7mg/kg, gdzie dopuszczalna norma stężenia tego metalu w glebie wynosi 50-100 [mg/kg] i podobnie jest z cynkiem 27,7[mg/kg],

gdzie norma jest 100-300 [mg/kg], miedzi 5,0 [mg/kg]-norma 30-70[mg/kg], niklu-5,8[mg/kg]- norma 30-75[mg/kg], kadmu 0,16[mg/kg] – norma 0,75-1,5. [mg/kg] oraz chromu 8,33[mg/kg] – norma [50-100 mg/kg].

### **1.5.6 Zieleń miejska**

Na terenie miasta szczególne znaczenie odgrywają tereny zielone porośnięte starodrzewiem. Są to m.in Park Kościuszki, cmentarze-katolicki i ewangelicki między ulicami Cmentarną i Wrzesińską, plac między ulicą Polną i Poznańską, otoczenie dawnego starostwa między ulicami Warszawską i Kosynierów Miłosławskich, aleje przy ulicach Gnieźnieńskiej, Ogrodowej, Strzałkowskiej i Wrześcińskiej, z których część została wpisana do rejestru zabytków Wojewódzkiego Konserwatora Zabytków. Na szczególną uwagę zasługuje park z przełomu XIX i XX wieku otaczający główny budynek dawnego starostwa przy ul. Warszawskiej nr 31 oraz willę przy ul. Kosynierów Miłosławskich nr 18, wpisany wraz z obydwojoma budynkami do rejestru zabytków pod Nr decyzji 757/ Wlkp/A, z dnia 05.08.2009r. Na terenie parku dobrze zachował się drzewostan oraz nieliczne elementy małej architektury takie jak fontanna czy parkan z metalowych prętów osadzony na niskim murku między murowanymi słupkami. Teren parku ze względu na swoje walory przyrodnicze, funkcję wypoczynkową, turystyczno-rekreacyjną, a niekiedy także sportową jest bardzo ważnym nieodłącznym elementem układu urbanistycznego miasta Witkowa, dostępnym ogółowi społeczności, w chwili obecnej wymaga jednak renowacji.

Wizytówką Witkowa jest również Park Kościuszki oraz Park Miejski przy ul. Wrześcińskiej, w których systematycznie dokonuje się nowych nasadzeń drzew i krzewów. Tutaj również mieszkańcy i turyści mogą znaleźć chwilę wytchnienia i odpocząć od zgiełku miasta. Nie można tu pominąć cmentarza kościelnego, w którym także dobrze zachował straty drzewostan. Cmentarz kościelny został wpisany do rejestru zabytków decyzją Nr 313/Wlkp/A Wielkopolskiego Wojewódzkiego Konserwatora Zabytków w Poznaniu w dniu 09.05.2006r. wraz z kościołem par. p.w. św. Mikołaja z przełomu XIX i XX wieku i z ogrodzeniem.

Znaczącym bogactwem Witkowa są także piękne tereny wokół miasta, charakteryzujące się zmiennym ukształtowaniem, wielkimi kompleksami leśnymi, licznymi jeziorami oraz bardzo dobrze rozwiniętą bazą turystyczną wokół jeziora Niedźmiegiel. O walorach przyrodniczych gminy świadczy także fakt, iż aż 4900 ha to tereny objęte ochroną, stanowiące część Powidzkiego Parku Krajobrazowego. Obejmuje on min. wspomniane powyżej Jezioro Niedźmiegiel, a także jeziora Białe, Czarne, Piłka, Ostrowickie, lasy zadrzewione, pola uprawne, łąki i pastwiska oraz tereny osadnicze we wsiach: Wiekowo, Skorzęcin, Gaj, Sokołowo i Ostrowite Prymasowskie. Powidzki Park Krajobrazowy zajmuje

26,57 % powierzchni gminy Witkowo. Ponadto na terenie gminy znajduje się Powidzko-Bieniszewski Obszar Chronionego Krajobrazu, który swoim zasięgiem obejmuje Jezioro Niedzięgiel, lasy w Skorzęcinie, tereny zabagnione i torfowiska oraz zajmujący powierzchnię 460m<sup>2</sup>, Użytek Ekologiczny, który obejmuje Jezioro Czarne i w chwili obecnej zajmuje powierzchnię 46,60 ha. Atrakcji turystycznych dostarczają również liczne pomniki przyrody i zabytkowe parki podworskie. Warto podkreślić także, iż na terenie gminy Witkowo znajduje się projektowany specjalny obszar siedlisk Natura 2000-PLH 300026 Pojezierze Gnieźnieńskie.

## **1.6. Zanieczyszczenie środowiska przyrodniczego miasta Witkowa**

### **1.6.1 Powietrze atmosferyczne**

Jednym z głównych problemów występujących zarówno na terenach miejskich, jak i wiejskich gminy Witkowo jest tzw. niska emisja, związana ze stosowaniem paliw stałych (koks, węgiel kamienny) o gorszej jakości w paleniskach domowych oraz z działalnością małych zakładów, które nie podlegają obowiązkowi posiadania pozwolenia na wprowadzanie substancji do powietrza. Paleniska węglowe charakteryzują się niską sprawnością oraz niepełnym procesem spalania paliw. Dodatkowo wysokość emitorów jest niewielka i to powoduje, zwłaszcza w dni bezwietrzne, koncentracje zanieczyszczeń w bezpośrednim otoczeniu przebywania ludzi. Komunikacja samochodowa powoduje zanieczyszczenie środowiska naturalnego głównie z tytułu transportu drogowego, w tym przede wszystkim ruchu tranzytowego pojazdów ciężkich. Na terenie gminy Witkowo znajduje się 12 km dróg wojewódzkich, 81 km dróg powiatowych i 108 km dróg gminnych i lokalnych miejskich. W gminie największe potencjalne zagrożenie zanieczyszczenia powietrza występuje wzdłuż drogi wojewódzkiej nr 260 Gniezno - Wólka, obsługującej ruch ponadregionalny i regionalny. Znaczna część tej drogi przebiega przez tereny zabudowane, z których większość, to tereny o funkcji mieszkaniowej. Źródłem zanieczyszczeń powietrza na terenie gminy Witkowo są również drogi powiatowe i gminne.

Przez gminę przebiegają następujące drogi powiatowe: 16103 Witkowo-Wiekowo, 16108 Witkowo-Folwark Trzemeszno, 161011 Witkowo-Skubarczewo, 16112 Chładowo-Małachowo, 16113 Chładowo-Ostrowite Prymasowskie- Skorzęcin-Piłka, 16114 Skorzęcin-Sokołowo, 16116 Ruchocinek-Skorzęcin, 16117 Mielżyn-Ruchocinek, 16130 Witkowo-Małachowo, 16131 Witkowo-Gorzykowo, 16132 Mielżyn-Jaworowo, 16133 Witkowo-Szemborowo i 16165 Krzyżówka-Lubochnia-Gniezno.

## 1.6.2 Niska emisja

Niska emisja jest to emisja pyłów i szkodliwych gazów pochodząca z domowych pieców grzewczych i lokalnych kotłowni węglowych, w których spalanie węgla odbywa się w nieefektywny sposób. W celu ograniczenia emisji niskiej propagowane są systemy alternatywnego ogrzewania gospodarstw (tj. charakteryzujące się zmniejszonym negatywnym oddziaływaniem na środowisko naturalne, poprzez zmniejszenie emisji szkodliwych substancji, lub wykorzystanie odnawialnych źródeł energii)

Mając na uwadze ochronę powietrza atmosferycznego Witkowo systematycznie wprowadza zmiany nośników energii z paliw stałych na płynne lub gazowe w kotłowniach zakładów pracy, co przyczynić się ma do ograniczenia emisji szkodliwych substancji do środowiska. Obecnie najbardziej uciążliwym zakładem zanieczyszczającym powietrze atmosferyczne jest firma SOBIESKI TRADE Sp. z o. o. w Kołaczkowie. Zakład jednak poczynił starania do zmiany technologii z tradycyjnego ogrzewania węglem na ogrzewanie gazowe ( źródło wiedzy: Raport z realizacji programu ochrony środowiska miasta i gminy Witkowo z dnia 20.11.2009r). Zmiana ta zapewne przyczyni się do poprawy stanu środowiska naturalnego oraz do zmniejszenia uciążliwości zakładu dla mieszkańców Kołaczkowa. Witkowo również podjęło współpracę z Wielkopolską Spółką Gazowniczą Sp. z o. o. w Poznaniu w zakresie gazyfikacji gminy Witkowo. W latach 2008-2009 została opracowana dokumentacja projektowa i uzyskane niezbędne pozwolenie na budowę gazociągu wysokiego ciśnienia Trzemeszno – Witkowo do stacji redukcyjnej w miejscowości Chładowo. Prace związane z gazyfikacją gminy rozpoczęły się jesienią 2008r. Rozpoczęto budowę gazociągu wysokiego ciśnienia w m. Chładowo, Gaj, Sokołowo i Ćwierdzin. W Chładowie została zlokalizowana stacja redukcyjno – pomiarowa wysokiego ciśnienia. Całkowita długość inwestycji na terenie gmin Witkowo i Trzemeszno wynosi ok. 21,5 km. W 2009r. wybudowano także gazociąg średniego ciśnienia, w tym gazociąg łączący Chładowo z Gnieznem i sieć gazową w Witkowie. Ponadto wykonano montaż instalacji sieci gazowej do kotłowni w Przedszkolu Miejskim w Witkowie przy ul. Powstańców Wlkp. oraz przyłącze gazowe do gimnazjum w Witkowie, a także do urzędu. (Informacja o stanie Mienia Komunalnego Gminy i Miasta Witkowo na dzień 31.12.2010r., załącznik do Zarządzenia nr 31/2011 Burmistrza GiM Witkowo z dnia 29.03.2011r.).

W ramach propagowania alternatywnych źródeł energii, miasto i gmina Witkowa powoli wprowadza odnawialne źródła energii. Obecnie na terenie gminy znajdują się trzy elektrownie wiatrowe w miejscowości Witkówko i Chładowo.

### 1.6.3 Hałas

Hałas jest powszechnym zanieczyszczeniem środowiska przyrodniczego mającym niekorzystny wpływ na życie mieszkańców Witkowa. Spośród wielu jego źródeł do najbardziej uciążliwych zalicza się

- hałas komunikacyjny
- hałas przemysłowy
- hałas komunalny

Na terenie gminy Witkowo najbardziej uciążliwym jest hałas komunikacyjny, związany ze wzmożonym ruchem samochodowym. Badania wykazały, iż uciążliwość hałasu największa jest przy drodze wojewódzkiej, której znaczna część przebiega przez tereny zabudowane i na której odbywa się ruch tranzytowy w kierunku Gniezna, Trzemeszna oraz Wrześni.

Tabela nr 1, 2 Średni ruch dobowy dla drogi wojewódzkiej nr 260 w punkcie pomiarowych Gniezno-Witkowo w 2010r.

Numer punktu pomiarowego	Opis odcinka				
	Numer drogi wojewódzkiej	Pikietaż		Długość (km)	Nazwa
		Pocz.	Koń.		
30048	260	3,6	17,4	13,8	GNIEZNO-WITKOWO

Źródło, Generalny Pomiar Ruchu, GDDKiA, za rok 2010

Pojazdy samochodowe ogółem	Rodzajowa struktura ruchu pojazdów samochodowych						
	Motocykle	Sam.osob. Mikrobusy	Lekkie sam. Ciężarowe (dostawcze)	Sam. ciężarowe		Autobusy	Ciągniki rolnicze
				bez przycze.	z przycze.		
SDR	SDR	SDR	SDR	SDR	SDR	SDR	SDR
5470	49	4595	383	164	186	77	16

Tabela nr 3, 4. Średni ruch dobowy dla drogi wojewódzkiej nr 260 w punkcie pomiarowych Gniezno-Witkowo w 2010r.

Numer punktu pomiarowego	Opis odcinka				
	Numer drogi wojewódzkiej	Pikietaż		Długość (km)	Nazwa
		Pocz.	Koń.		
30049	260	17,4	31,0	13,6	GNIEZNO-WÓLKA

Pojazdy samochodowe ogółem	Rodzajowa struktura ruchu pojazdów samochodowych						
	Motocykle	Sam.osob. Mikrobusy	Lekkie sam. Ciężarowe (dostawcze)	Sam. ciężarowe		Autobusy	Ciągniki rolnicze
				bez przycze.	z przycze.		
SDR	SDR	SDR	SDR	SDR	SDR	SDR	SDR
4529	50	3591	380	177	285	32	14

Źródło, Generalny Pomiar Ruchu, GDDKiA, za rok 2010

Uciążliwość hałasu występuje również na pozostałych drogach powiatowych i gminnych, na których zaobserwowano ciągły wzrost liczby samochodów osobowych. Nieco mniej uciążliwa od ruchu kołowego, ale zauważalna jest kolej wąskotorowa, której trasa przebiega przez miasto i która eksploatowana jest wyłącznie w sezonie letnim.

Biorąc pod uwagę powyższe stwierdzić należy, iż głównym czynnikiem negatywnie wpływającym na klimat akustyczny jest ruch ciężarowy. Miasto Witkowo, zdaje sobie sprawę z zagrożenia jakie powoduje nadmierny hałas i w związku z tym dąży do wyeliminowania go z obszarów gęstej zabudowy oraz innych terenów chronionych. Innym źródłem hałasu w mieście są również zakłady przemysłowe i odbywające się w nich procesy technologiczne. W tej kwestii dużą skuteczność w likwidowaniu uciążliwości akustycznej jest kontrola i interwencja podmiotów gospodarczych przez Wojewódzki Inspektorat Ochrony Środowiska. Obecnie miasto dąży do ograniczenia negatywnego klimatu akustycznego poprzez eliminowanie nowych inwestycji już na etapie samego planowania.

### 1.6.4 Promieniowanie elektromagnetyczne

Do podstawowych źródeł stałych, wolno- i szybkozmiennych pól elektromagnetycznych należą:

- przewody linii elektrycznych wysokiego, średniego i niskiego napięcia prądu stałego i zmiennego;
- przewody prądu stałego i zmiennego trakcji elektrycznej tramwajów i pociągów;
- stacje transformatorowe;
- maszyny i urządzenia zasilane prądem stałym i zmiennym 50/60 Hz;
- magnesy stałe, elektromagnesy, magnesice, iskrowniki.

Z punktu widzenia ochrony środowiska istotne znaczenie mają urządzenia radiokomunikacji rozsiewczej: stacje nadawcze radiowe i telewizyjne oraz telefonii komórkowej. Emitują one do środowiska fale elektromagnetyczne wysokiej częstotliwości w postaci radiofal o częstotliwości od 0,1–300 MHz i mikrofal od 300 do 300 000 MHz.



Na terenie gminy Witkowo istnieją 4 stacje bazowe telefonii komórkowej:

- na kominie kotłowni WAM, ul. Żwirki Wigury –Polkomtel S.A., Polska Telefonía cyfrowa,
- na dachu budynku Banku Spółdzielczego, ul. Stary Rynek-PTK CENTERTEL
- na terenie Ośrodka wypoczynkowego w Skorzęcinie- PTK CENTERTEL
- w miejscowości Skorzęcin- Polska Telefonía Cyfrowa

w styczniu i marcu 2009r. w pobliżu kotłowni WAM przeprowadzone zostały pomiary pola elektroenergetycznego dla celów ochrony środowiska i ludzi w zakresie od 75 MHz do 38 GHz. Badania wykazały, że spełnione są wymogi zawarte w Rozporządzeniu Ministra Środowiska z dnia 30.10.2003r. w sprawie dopuszczalnych poziomów pól elektroenergetycznych w środowisku oraz sposobów sprawdzenia dotrzymania tych poziomów (Dz. U. z dnia 14 listopada 2003 r.). W otoczeniu stacji bazowej, w miejscach dostępnych dla ludzi, nie występuje promieniowanie niejonizujące o poziomach wyższych od dopuszczalnych (wartość graniczna - 7V/m). W żadnym z pionów pomiarowych nie stwierdzono występowania wartości mierzalnych, tj. wartości większych lub równych 2V/m.

## **1.7. Ochrona środowiska a rozwój miasta Witkowa**

W przedmiotowej analizie dokonano oceny stanu jakości środowiska naturalnego na terenie miasta i gminy Witkowo, a w szczególności wód podziemnych i powierzchniowych, gleby, powietrza atmosferycznego oraz innych komponentów przyrodniczych. Wskazano także główne źródła oddziaływania oraz zasoby infrastrukturalne sprzyjające zachowaniu dobrej jakości środowiska, min. gazyfikacja gminy i miasta. Wszystkie te czynniki wpływają na zrównoważony rozwój Witkowa, który gwarantuje poprawę jakości stanu środowiska przyrodniczego, a co za tym idzie warunków życia oraz zdrowia jej mieszkańców. Ocena stanu ochrony środowiska pozwoliła wskazać następujące problemy ochrony środowiska:

- nieoczyszczone lub nieoczyszczone w niewystarczającym stopniu ścieki komunalne z terenów wiejskich oraz zanieczyszczenia obszarowe. Niezorganizowany spływ ścieków bytowo-gospodarczych,
- niewystarczający procent mieszkańców objętych kanalizacją,
- emisja zanieczyszczeń z sektora komunalnego do atmosfery-lokalnych kotłowni, indywidualnych gospodarstw i zakładów usługowych oraz środków transportu,
- zbyt niski stopień wykorzystania źródeł energii odnawialnej,

- niewystarczająca ochrona wód powierzchniowych oraz podziemnych. Wyznaczenie punktów monitoringu zbyt niska świadomość ekologiczna mieszkańców,
- brak wyznaczonych punktów monitoringu hałasu i pól elektroenergetycznych na terenie gminy,
- zbyt niski stopień gazyfikacji.

Wskazane problemy środowiskowe na terenie miasta i gminy znajdują rozwiązanie w ramach zaproponowanych przez prognozę oddziaływania na środowisko dla gminy i miasta zadań do realizacji. Niepodważalny jest fakt, iż działania Gminy i Miasta w zakresie ochrony środowiska naturalnego zmierzają do racjonalnego wykorzystania zasobów naturalnych, wyeliminowania czynników zagrażających środowisku oraz do poprawy stanu istniejącego we wszystkich podstawowych komponentach środowiska naturalnego. Zadania te będą realizowane poprzez inwestycje wpływające na jakość środowiska oraz poprzez edukację ekologiczną obejmującą wszystkich mieszkańców gminy.

- W celu ochrony powietrza i środowiska przed hałasem przewiduje się:
  - odpowiedni rozwój układu komunikacyjnego zmierzający m.in. do ograniczenia ruchu w obrębie centrum gminy, poprawy jakości dróg i płynności ruchu pojazdów,
  - tworzenie stref niedostępnych dla ruchu kołowego.
- w celu ochrony wód powierzchniowych i podziemnych:
  - budowę sieci wodociągowych, kanalizacji sanitarnej,
  - rozbudowę i modernizację oczyszczalni ścieków w Witkowie.
- W ramach gospodarki odpadami przewiduje się:
  - budowę punktu gromadzenia i składowania odpadów komunalnych w Chłądowie.
- Ochrona gleb przewiduje m.in. rekultywację gleb na terenach zurbanizowanych poprzez stosowanie nawozów organicznych (torf, kompost) jak również zapobieganie postępującemu osuszaniu gleb, przywracanie naturalnych stosunków wodnych i ochronę warstwy próchnicznej zdejmowanej z powierzchni ziemi przeznaczonej pod inwestycje budowlane.
- Odnosnie ochrony zieleni gminnej podejmuje się działania w kierunku przebudowy zieleni przyulicznej pod kątem zwiększenia odporności na wpływ emisji spalin samochodowych, ochrony obszarów atrakcyjnych krajobrazowo m.in. obszaru parku krajobrazowego przed inwestycjami powodującymi dysharmonię w krajobrazie (źródło Strategia zrównoważonego rozwoju Gminy i Miasta Witkowo).

## 1.8 Analiza zasobów rekreacyjno-turystycznych i możliwości rozwoju turystyki

Z uwagi na urozmaicony krajobraz oraz na liczne jeziora znajdujące się w sąsiedztwie miasta, a także z uwagi na charakterystyczny układ miasta, którego układ wyznaczają przede wszystkim dwie główne arterie w kierunku Gniezna (pierwszej stolicy Polski) oraz Powidza, miasto Witkowo ma ogromny potencjał turystyczny. Największą bazą wypoczynkową jest oczywiście wspomniany niejednokrotnie Skorzęcin, w którym co roku odpoczywa kilka tysięcy osób. Przedmiotowy kompleks zajmuje powierzchnię ok 54 ha i ma ok. 6 tysięcy miejsc noclegowych. Ośrodek Wypoczynkowy w Skorzęcinie położony jest w lesie pomiędzy jeziorami: Niedzięgiel (640ha powierzchni, długości 6,4 km, szerokości 2,8 km i max. głębokości 21,5 m) i Białym. Tutaj znajdują się liczne pensjonaty, domki letniskowe (pole namiotowe i camping w Skorzęcinie. ul. Sportowa 15, gm.Witkowo) oraz hotele („Nad Jeziorem Białym”, Skorzęcin 52, gm.Witkowo), dobrze zaopatrzone również w bazę gastronomiczną. Jeziora oraz bogate w zwierzyną lasy znajdujące się na terenie gminy to ogromny potencjał turystyczny. Wykorzystywane rekreacyjnie mogą stać się doskonałym narzędziem dla spędzania wolnego czasu, tak jak np. uprawianie sportów wodnych, wędkowania czy łowiectwa.



zdjęcie nr 1 przedstawiające jezioro Niedzięgiel na terenie O.W. Skorzęcin

Duże możliwości rozwoju turystyki Witkowa daje lokalizacja miasta na trasie Szlaku Piastowskiego, który rysuje charakterystyczną ósemkę i biegnie z Poznania przez Pobiedziska, Ostrów Lednicki, Gniezno, Rogowo, Gąsawę, Biskupin, Wenecję, Żnin, Lubostroń, Pakość, Kościelec Kujawski, Inowrocław, Kruszwicę, Strzelno, Kwieciszewo, Wylatowo, Mogilno, Trzemeszno, Orchowo, Witkowo, Grzybowo, Wrześnię, Neklę, Giecz, Gułtowy, Swarzędz i Poznań. Szlak Piastowski jest jednym z najbardziej rozpoznawalnych i najczęściej przemierzanych szlaków turystycznych w Polsce. Wzdłuż jego przebiegu zgromadzone są liczne zabytki kultury materialnej, od zarania naszej państwowości (Gniezno, Lednica itp.), aż po czasy współczesne. Biorąc pod uwagę powyższe atuty związane z lokalizacją samego miasta zauważyć należy iż ogromny potencjał turystyczny znajduje się w samym

centrum miasta. Istnieje tu wiele możliwości „funkcjonalnej rozbudowy” centrum miasta o zaplecza gastronomiczne oraz noclegowe, które w głównej mierze zlokalizowane są poza obszarem miasta.

Zapewne dużym potencjałem turystyczno-rekreacyjnym są w mieście tereny zielone, które w znacznym stopniu potrzebują działań rewitalizacyjnych, aby mogły być w pełni wykorzystywane zarówno przez społeczeństwo lokalne jak i przez napływających turystów z całej Polski. Wyjątkową rolę w historii urbanistyki Witkowa pełni teren, na którym znajduje się zespół dawnego starostwa powiatowego, w skład którego wchodzi główny budynek starostwa przy ul. Warszawskiej 31 oraz willa przy ul. Kosynierów Miłosławskich 18. Funkcja parku zachowała się do dnia dzisiejszego, jednakże mimo wysiłku władz samorządowych teren ulega stopniowo degradacji, zarówno przestrzennej jak i społecznej. Obszar zabytkowej willi oraz były budynek starostwa posiadają duży potencjał turystyczno-rekreacyjny, który obecnie jednak jest w niewielkim stopniu wykorzystywany. W konkretnych działaniach rewitalizacyjnych, ma stanowić placówkę zapewniającą całodobową opiekę osobom niepełnosprawnym, przewlekle chorym lub osobom w podeszłym wieku wraz z rehabilitacją, Spa i działalność hotelową. Ponadto działaniom rewitalizacyjnym podlegać będzie również park dla którego należy przeprowadzić leczenie, konserwacje oraz zabezpieczenie najstarszych i najcenniejszych drzew wraz z uzupełnieniem i wzbogaceniem istniejącego drzewostanu. Realizacja tych zamierzeń pozwoli w dłuższej perspektywie czasu ożywić ten teren i przywrócić miastu zwarty, aktywny i funkcjonalny element.



zdjęcie nr 2 przedstawiające budynek dawnego Starostwa usytuowany od strony ul. Warszawskiej



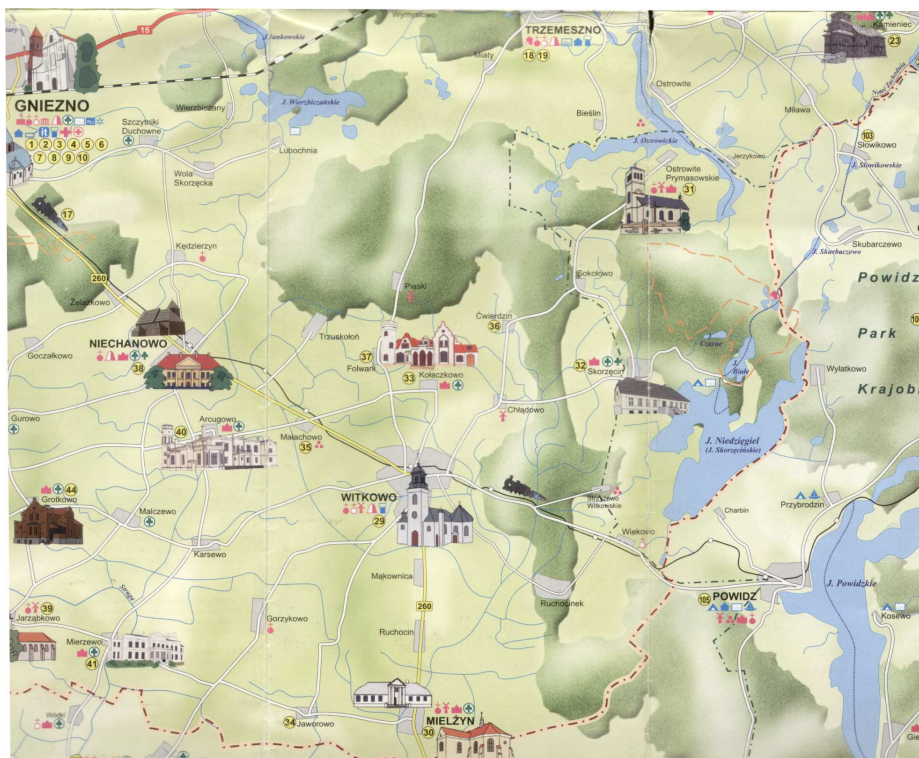
zdjęcie nr 3 wykonane od strony ul. Kosynierów Miłosławskich przedstawiające dawną willę Starosty

Zapewne obok w/w założenia willowo-parkowego, na terenie miasta Witkowo ogromny potencjał turystyczny tkwi w zabudowie ścisłego centrum. Pomimo, iż miasto Witkowo nie posiada strefy pieszej tzw. „deptaka”, to budynki zlokalizowane przy rynku oraz wzdłuż ulicy Poznańskiej mogłyby rozwinąć funkcję gastronomiczną w parterze.



zdjęcie nr 4 przedstawiające ul. Poznańską

Ponadto na terenie gminy i miasta Witkowo warto zobaczyć min. kościół pw. Św. Mikołaja w Witkowie, kościół pw. Wszystkich Świętych w Mielżynie, pałac w Kołaczkowie, kościół pw. Św. Marcina w Ostrowitem Prymasowskim, dwory i zespoły dworskie w Jaworowie i Królewcu.



Mapa, nr 3. Fragment mapy atrakcji turystycznych Powiatu Gnieźnieńskiego

Jedną z niecodziennych atrakcji gminy Witkowo jest Gnieźnieńska Kolej Wąskotorowa, która w okresie letnim kursuje według regularnego rozkładu jazdy. Trasę rozpoczyna w Gnieźnie i kończy w Powidzkim Parku Krajobrazowym, a także Ośrodek Kultury, Sportu i Rekreacji w Witkowie (hala widowiskowo – sportowa), na której odbywają się liczne imprezy miejskie. Ponadto dla turystów chcących odwiedzić gminę Witkowo atrakcję zapewnia szlak rowerowy dookoła Witkowa, którego trasa przebiega przez Mąkownicę - Małachowo Kępe - Małachowo Złych Miejsc - Kołaczkowo - Strzyżewo Witkowskie – Mąkownicę.



zdjęcie nr 5 przedstawiające gnieźnieńską kolejkę wąskotorową

### **Możliwości rozwoju turystyki na terenie miasta i gminy Witkowo wiążą się z:**

- aktywizacją terenów wzdłuż głównych szlaków komunikacyjnych,
- rewitalizacją, renowacją i adaptacją zabytkowych obiektów budowlanych służących jako zaplecze noclegowe i gastronomiczne na terenie samego miasta wraz z terenami zielonymi,
- wzrostem popytu na usługi turystyczne i rekreacyjne powiązane z wykorzystaniem bogactwa środowiska naturalnego (jeziora i lasy znajdujące się na terenie Powidzkiego Parku Krajobrazowego),
- dogodnym położeniem - dogodny dojazd do Gniezna, samochodem lub pociągiem,
- dużą liczbą osób w wieku produkcyjnym i przedprodukcyjnym, które można zagospodarować dla potrzeb turystycznych,
- wysokim zalesieniem na terenie gminy,
- możliwością prowadzenia zalesień przez rolników i nadleśnictwa,
- bliską odległością Poznania – centrum gospodarczego i kulturalnego Wielkopolski,
- możliwością wyznaczenia i budowy nowych szlaków i tras rowerowych,
- wzrostem znaczenia kultu świętego Wojciecha, częstym uczęszczaniem Szlaku Piastowskiego przez turystów z całej Polski,
- promowaniem Witkowa jako nierozłącznego ze Szlakiem Piastowskim,
- możliwościami wykorzystania Internetu do promocji walorów turystycznych gminy Witkowo,
- wzrostem świadomości znaczenia turystyki dla rozwoju gospodarczego, jak i społecznego lokalnej społeczności,
- wzrastającym popytem na wypoczynek,
- modą na turystykę aktywną (rowerową, wodną),
- promocją zdrowego stylu życia,
- ochroną i większą dbałością o dobra przyrody.
- różnicami cenowymi między Polską a pozostałymi krajami Unii Europejskiej,
- możliwością korzystania z dotacji (z UE) na rozwój infrastruktury,

### **1.9. Własność gruntów i budynków**

Przeważająca większość gruntów i budynków zlokalizowanych w granicach miasta Witkowa to własność prywatna należąca do osób fizycznych. Gmina Witkowo posiada grunty komunalne o ogólnej powierzchni 4.277.853,10m<sup>2</sup> z czego 3.307.744 m<sup>2</sup> o wartości 26.307.993.50 zł położonych jest na wsiach gminy Witkowo, a 970.109,10 m<sup>2</sup> o wartości 6.553.716,35 zł na terenie miasta. W skład gruntów komunalnych z uwzględnieniem prawa użytkowania wieczystego na dzień 31.12.2010r. wchodzi:

Tabela nr 5. Wartość oraz powierzchnie gruntów ogółem, z uwzględnieniem użytkowania wieczystego, stanowiących własność gminy, z podziałem na rodzaje na dzień 31.12.2010r

Lp.	Opis mienia ( gruntów wg grup rodzajowych)	Powierzchnia w m <sup>2</sup>
	<b>Grunty komunalne ogółem</b>	4 277 853,10
1.	Użytki rolne	351 489,00
2.	Wody stojące	9 354,00
3.	Rowy	1 784,00
4.	Użytki kopalne	0,00
5.	Drogi	2 577 520,00
6.	Grunty zabudowane	352 057,10
7.	Grunty niezabudowane w tym :	1 543 180,00
a)	działki budowlane	546 380,00
b)	pozostałe	996 800,00
8.	Parki i grunty przeznaczone pod zieleń	173 910,95
9.	Tereny różne	63,20
10.	Nieużytki	2 232,60
11.	Tereny przeznaczone pod wysypisko	90 090,00
12.	Grunty lotniskowe i rekreacyjne	21 688 650,00
13.	Boiska, place, stadiony	191 680,30
14.	Tereny usług pod rzemiosło	516 000,00
15.	Oczyszczalnie, wodociągi	1 132 695,00
16.	Ogrody działkowe	239 302,00

Źródło, Informacja o stanie mienia komunalnego gminy i miasta Witkowo na dzień 31.12.2010r.

Ponadto do innych środków trwałych zgromadzonych przez gminę i miasto zalicza się nieruchomości (w tym grunty, prawo użytkowania wieczystego gruntu, budowle i budynki, a także będące odrębną własnością lokale, spółdzielcze, własnościowe prawo do lokalu mieszkalnego oraz spółdzielcze prawo do lokalu użytkowego), maszyny urządzenia środki transportu, a także inwentarz żywy, których liczbę i wartość brutto przedstawia tabela poniżej.

Tabela nr 6. Wartość oraz ilość majątku trwałego gminy Witkowo z podziałem na rodzaje na dzień 31.12.2010r.

Opis mienia wg grup rodzajowych	Wartość brutto w zł	Ilość w szt.
Razem	50 308 598,83	
<b>Grunty</b>	32 861 709, 85	
<b>I. Budynki i Lokale</b>	7 469 687,77	
Budynek Urzędu GiM Witkowo	300 115,15	1
Budynek garażowo-warsztatowy ul. Jana Pawła II	13 296,00	1
Budynek usługowy w Witkowie- targowisko	34 976, 19	1
Budynek w Skorzęcinie sklep= lokal mieszkaniowy)	10 000,00	1



Świetlice wiejskie	1 964 622,57	12
Budynek świetlicy i strażnicy OSP Witkowo	302 589,94	2
Przedszkole Miejskie ul. Jasna Witkowo	551 034,62	1
Przedszkole miejskie Witkowo ul. Powstańców Wlkp.	1 291 957,92	1
Budynki przedszkola w Kołaczkowie	165 434,98	2
Budynek oświatowy	1 060 000,00	1
Strażnice wiejskie (Borzykowo i Wiekowo)	89 163,64	2
Strażnica OSP Mielżyn	161 204,47	1
Strażnica w Skorzęcinie	280 539,39	1
Nakłady budowlane, domki Letniskowe OW Skorzęcin-Tonsil	256 908,04	16
Nakłady budowlane, domki letniskowe OW Skorzęcin -WDW	266 000,00	
Nakłady budowlane Hangar OW Skorzęcin	0,00	0
Domek letniskowy OW Skorzęcin-TRAMP	27 500,00	1
Nakłady domki letniskowe ( zakup do SPOŁEM)	229 133,69	4
Nieruchomość zabudowana, obiekty po jednostce wojskowej w Ruchocinku	54 007, 10	15
Budynek- szalety miejski	19 478,55	1
Budynek- toaleta ul. Stary Rynek	60 176,01	1
Budynek mieszkalny Gaj	1 800,00	1
Budynek mieszkalny Gaj (II)	0,00	0
Budynek socjalny ul. Nowa	7 588,64	1
Wiaty przystankowe	133 151,85	
Lokal mieszkalny Witkowo	115 009, 02	1
ul. Mickiewicza, Hanga OW Skorzęcin ( od spółdzielni POMOST)	74 000,00	1
<b>II. Obiekty inżynierii Lądowej i Wodnej</b>	9 264 165,58	
<b>III. Kotły i Maszyny</b>	122 973,95	
<b>IV. Maszyny, urządzenia i aparaty Ogólnego zastosowania</b>	230 910,94	
<b>V. Urządzenia techniczne</b>	213 568,74	
<b>VI. Środki transportu</b>	32 500,00	
<b>VII. Narzędzia przyrządy ruchomości i wyposażenie</b>	113 082,04	

Źródło, Informacja o stanie mienia komunalnego gminy i miasta Witkowo na dzień 31.12.2010r.

Zlokalizowane na terenie miasta i gminy budynki, stanowiące mienie komunalne to własność Miasta i Gminy. Są to w większości siedziby urzędów, szkół i przedszkoli oraz jednostek organizacyjnych Gminy. Dużą część budynków stanowi zasób mieszkaniowy, obejmujący lokale pozostające w administrowaniu Zakładu Gospodarki Komunalnej w Witkowie, Dyrektora Szkoły Podstawowej Nr 3 w Witkowie, Dyrektora Szkoły Podstawowej w Gorzkowie oraz Dyrektora Gimnazjum w Witkowie, a także Urzędu Gminy i Miasta w Witkowie. Administratorami są również Zespół Szkolno-Przedszkolny w Mielżynie, jednostka kultury Gminy Witkowo, Przedszkole Miejskie w Witkowie, Ośrodek Sportu i Rekreacji w Witkowie, a także Dyrektor Szkoły Podstawowej Nr 2 w Witkowie.

## 1.10 Mieszkalnictwo

Mieszkaniowy zasób gminy i miasta Witkowa obejmuje lokale będące jej własnością, pozostające w administracji w/w Zakładu Gospodarki Komunalnej w Witkowie, Dyrektora Szkoły Podstawowej w Gorzkowie, Dyrektora Szkoły Podstawowej Nr 3 w Witkowie oraz Dyrektora Gimnazjum w Witkowie. Ogólna liczba lokali mieszkalnych stanowiących własność Gminy i Miasta Witkowo wynosi 162 szt. 84 mieszkania zlokalizowane są w mieście Witkowo, natomiast 78 lokali mieszkalnych znajduje się w budynkach, położonych na terenach wiejskich. Ogólna powierzchnia gminnych zasobów mieszkaniowych wynosi 7.269,13 m<sup>3</sup>, w tym w mieście Witkowo 3.750,73 m<sup>3</sup>, a na terenach wiejskich 3518,40 m<sup>3</sup>. W chwili obecnej Gmina Witkowo dysponuje 10 lokalami socjalnymi o łącznej powierzchni 266,77 m<sup>2</sup>, z których 5 zlokalizowanych jest na terenie miasta Witkowa oraz pięć lokali znajduje się na terenach wiejskich.

Tabela nr 7. Zasób mieszkaniowy miasta Witkowa z podziałem na lokale socjalne i pozostałe lokale mieszkalne, stan na dzień 30.01.2011r

Lp.	Lokalizacja	Liczba lokali	Powierzchnia użytkowa mieszkań m <sup>2</sup>	Administrator
1.	Witkowo, ul. Czerniejewska 14	1	47,27 m <sup>2</sup>	Dyrektor SP Nr 3
2.	Witkowo, ul. Dworcowa 1	6	428,63m <sup>2</sup>	ZGK Witkowo
3.	Witkowo, ul. Dworcowa 11	1	33,40 m <sup>2</sup>	ZGK Witkowo
4.	Witkowo, ul. Dworcowa 17	3	132,30 m <sup>2</sup>	ZGK Witkowo
5.	Witkowo, ul. Dworcowa 19	2	83,91	ZGK Witkowo
6.	Witkowo, ul. Gnieźnieńska 4	1	52,08	ZGK Witkowo
7.	Witkowo, ul. Kosynierów Miłosławskich 2	2	85,50	ZGK Witkowo
8.	Witkowo, ul. Kosynierów Miłosławskiej 8	8	243,14	ZGK Witkowo, 2 mieszkania o pow. 10,25 m <sup>2</sup> oraz 18,04 m <sup>2</sup>
9.	Witkowo, ul. Kosynierów Miłosławskich 13	1	42,60	ZGK Witkowo

10.	Witkowo, ul. Kosynierów Miłosławskich 15	2	48,20	ZGK Witkowo 1 mieszkanie o pow.12,00m <sup>2</sup> stanowi lokal socjalny
11.	Witkowo, ul. Mickiewicza 5	1	47,27	Urząd Gminy i Miasta
12.	Witkowo, ul. Park Kościuszki	4	153,76	ZGK Witkowo
13.	Witkowo, ul. Polna 4	3	163,28	ZGK Witkowo
14.	Witkowo, ul. Poznańska 16	3	153,85	ZGK Witkowo
15.	Witkowo, ul. Poznańska 47	5	327,19	Dyrektor Gimnazjum
16.	Witkowo, ul. Sportowa 1	4	148,70	ZGK Witkowo
17.	Witkowo, ul. Stary Rynek 3	9	516,28	ZGK Witkowo
18.	Witkowo, ul. Stary Rynek 6	9	309,65	ZGK Witkowo
19.	Witkowo, ul. Strzałkowska 7	1	55,80	ZGK Witkowo
20.	Witkowo, ul. Tylna 2	9	293,15	ZGK Witkowo
21.	Witkowo, ul. Tylna 4	4	190,93	ZGK Witkowo
22.	Witkowo, ul. Warszawska 17	5	193,84	ZGK Witkowo, 1 mieszkanie o pow. 27,06 stanowi lokal socjalny

źródło. Na podstawie danych zakładu gospodarki komunalnej oraz urzędu gminy i miasta w Witkowie

Zdecydowana większość zasobów mieszkaniowych jest w rękach prywatnych właścicieli. W roku 2010 odnotowano 4153 mieszkań składających się z 15672 izb o łącznej powierzchni użytkowej 302,2 tys m<sup>2</sup>. Przeciętna liczba izb w mieszkaniu wynosiła 3,77, natomiast na jedno mieszkanie o średniej powierzchni użytkowej 72,8 m<sup>2</sup> przeciętnie przypadało 3,29 osób. Przez ostatnie lata na gruncie gospodarki mieszkaniowej zaobserwować można spadek oddawanych do użytku mieszkań ( w tym w budynkach indywidualnych) i tak w roku 2010 w mieście oddano tylko 16, w 2009 -19, w 2008- 58, w 2007- 50.

Tabela nr 8.Mieszkania oddawane do użytku w mieście Witkowo.

Lata	ogółem				W tym w budynkach indywidualnych			
	mieszkania	izby	Powierzchnia użytkowa w m <sup>2</sup>		mieszkania	izby	Powierzchnia użytkowa w m <sup>2</sup>	
			mieszkań	przeciętna 1 mieszkania			mieszkań	przeciętna 1 mieszkania
<b>2010</b>								
<b>gm.Witkowo</b>	29	151	4196	144,7	29	151	4196	144,7
<b>w tym</b>	16	87	2482	155,1	19	87	2482	155,1
<b>miasto</b>								
<b>2009</b>								
<b>gm.Witkowo</b>	31	169	3853	124,3	31	169	3853	124,3
<b>w tym</b>	19	108	2438	128,3	19	108	2438	128,3
<b>miasto</b>								
<b>2008</b>								
<b>gm.Witkowo</b>	67	280	6089	90,8	27	144	3692	136,7
<b>w tym</b>	58	239	5118	88,2	18	103	2725	151,4
<b>miasto</b>								
<b>2007</b>								
<b>Witkowo</b>	58	242	5099	87,9	18	106	2694	149,7
<b>W tym</b>	50	194	3754	75,1	10	58	1349	134,9
<b>miasto</b>								

Źródło, GUS, za lata 2008-2011

## 1.11. Infrastruktura techniczna

### 1.11.1 Drogi i komunikacje

Witkowo ma osiowy układ głównych arterii prowadzących z Gniezna w kierunku miejscowości Wólka poprzez ulicę Gnieźnieńską i ul. Strzałkowską oraz z Gniezna w kierunku Powidza, poprzez ul. Gnieźnieńską i Warszawską, ul. Powidzką. Na terenie gminy znajduje się 12 km dróg wojewódzkich, 81 km dróg powiatowych i 108 km dróg gminnych i lokalnych miejskich. Ponadto przez teren gminy przebiega linia kolei wąskotorowej, czynna w sezonie letnim, która łączy Gniezno z miastem Witkowo i biegnie dalej w kierunku Powidza.

Na terenie Gminy Witkowo funkcjonują dwie linie autobusowe: linia PKS i linia prywatna (C). Autobusy PKS kursują we wszystkich kierunkach: Witkowo - Gniezno - Poznań lub Bydgoszcz, Witkowo – Września, Witkowo - Słupca - Konin. Linia autobusowa prywatna (C) kursuje w kierunkach: Witkowo-Gniezno, Gniezno-Witkowo. Łącznie dziennie jest ok. 45 połączeń na trasie Gniezno - Witkowo, Witkowo – Gniezno.

### 1.11.2 Gospodarka wodno- ściekowa oraz Gospodarka odpadami

Miasto i gmina posiada bardzo dobrze rozbudowany system zaopatrzenia w wodę. Z sieci wodociągowej korzysta ok. 99,8% mieszkańców gminy. Woda pochodzi z ujęć wód studni głębinowych zlokalizowanych w Witkowie o średniej produkcji 2.675 m<sup>3</sup>/dobę zaopatrującej ok. 12.200 osób oraz w Gorzkowie o średniej produkcji 316m<sup>3</sup>/dobę zaopatrującej ok. 1.670 osób. Długość sieci wodociągowej na terenie gminy wynosi 206,6 km, w tym ok. 34,3 km w mieście, a przyłączy wodociągowych 47,2 km.

Ilość zużytej wody i odprowadzonych ścieków oraz zużycie wody na jednego mieszkańca w gminie Witkowo w latach 2002-2008 przedstawia poniższa tabela:

Tabela nr 9. Ilość odprowadzonych ścieków i zużycia wody.

	2002r.	2003r.	2004r.	2005r.	2006r.	2007r.	2008r.
Zużycie wody na 1 mieszkańca [m <sup>3</sup> ]	35,5	38,0	35,5	37,3	36,8	34,3	b.d
Woda dostarczona (zużycie wody) [dam <sup>3</sup> ]	479,8	513,9	540,3	575,0	572,1	556,2	569,2
Ilość ścieków odprowadzonych[dam <sup>3</sup> ]	313,1	295,0	307,0	317,6	322,8	320,9	319,4

Źródło, GUS, Zakład Gospodarki Komunalnej

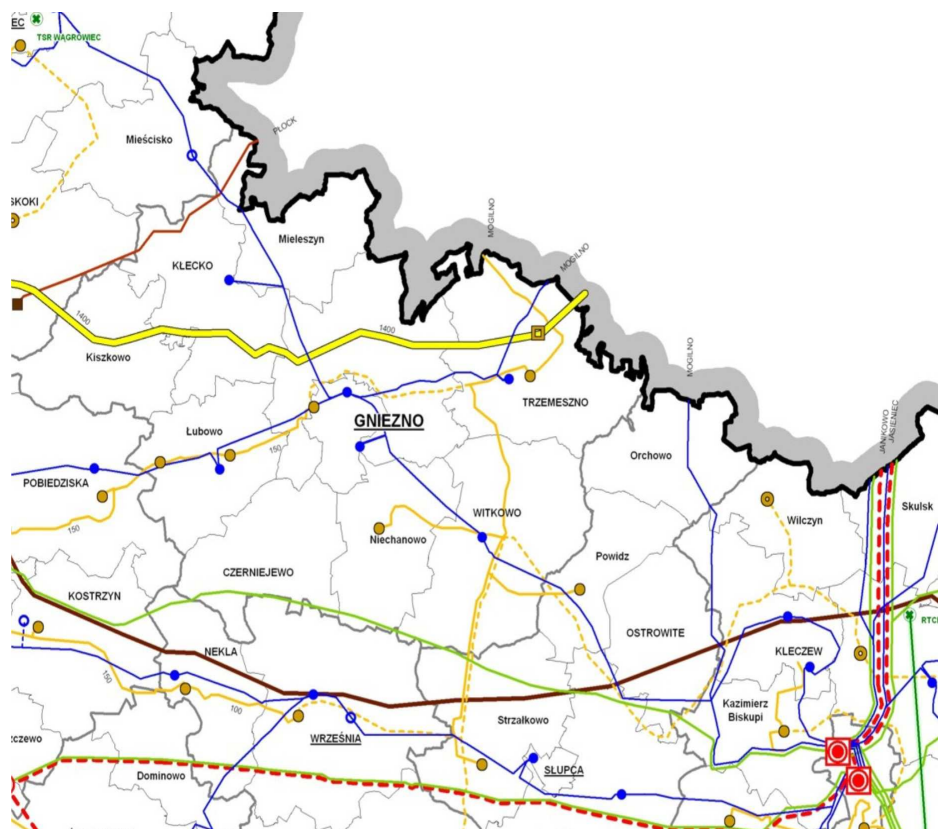
W Witkowie znajduje się 2434 mieszkań wyposażonych w wodociąg, w tym wodociąg z sieci 2406 i wodociąg lokalny 28 ( dane z GUS z 2011r., za rok 2002).

Z sieci kanalizacyjnej korzysta ok. 95 % mieszkańców miasta i ok. 65,5 % mieszkańców wsi. Ścieki komunalne z terenu gminy odprowadzane są do oczyszczalni biologiczno-mechanicznej w Małachowie Wierzbiczany o max. przepustowości 2.400m<sup>3</sup>/dobę. Ponadto gmina posiada własne składowisko odpadów komunalnych zlokalizowane w miejscowości Chładowo o całkowitym obszarze 3 ha i docelowej pojemności 72 tys.m<sup>3</sup>. Na dzień 31.12.2010r. ok. 100% mieszkańców miało zawartą umowę na odbiór odpadów komunalnych, a na terenach wiejskich ok. 90% gospodarstw domowych. Gmina i Miasto Witkowo prowadzi również selektywną zbiórkę odpadów. Na terenie gminy rozstawiono 17 kompletów pojemników do selektywnej zbiórki odpadów. W roku 2009r zebrano 134,036 t odpadów ze szkła, papieru i tworzyw sztucznych, natomiast w 2010r. zebrano 151,226 t odpadów ze szkła, papieru i tworzyw sztucznych. Gmina prowadzi również zbiórkę ( dwa razy w ciągu roku) zużytego sprzętu elektrycznego o elektronicznego przez firmę Elektrorecykling Zakład Przetwarzania Zużytego Sprzętu Elektrycznego i Elektronicznego Bartosz Kubicki, ul. Kolejowa 36 Nowy Tomyśl. W 2009r zebrano 3 t zużytego sprzętu elektrycznego i elektronicznego, natomiast w 2010r, zebrano 6,5 t odpadów. Na terenie gminy znajduje się stały punkt zbierania zużytego sprzętu elektrycznego i elektronicznego zlokalizowanego przy ul. Wrzesińskiej 14 w Witkowie. Gmina posiada również podpisaną umowę z Przedsiębiorstwem Produkcyjno-Handlowy „HETMAN” Sp. z o. o., Florianów 24 na nieodpłatny odbiór i utylizację zwierząt z terenu gminy.

Na terenie miasta i gminy Witkowo za odbiór odpadów od mieszkańców odpowiedzialne są następujące firmy: firma Handlowa-Uslugowa „ALKOM” w Poznaniu, Przedsiębiorstwo Usług Komunalnych „EKO”, Al. Wyszyńskiego 23 w Strzałkowie, firma „EKO SKÓRTEX” Gizalki, Zakład Gospodarki Komunalnej, ul. Wrzesińskiej14, w Witkowie. Ponadto w zakresie opróżniania zbiorników bezodpływowych i transporcie nieczystości ciekłych posiadają firmy: firma Handlowa-Uslugowa „ALKOM” w Poznaniu, Publiczny Transport Ciężarowy Andrzej Nowakowski z Witkowa, p. Florian Zieliński z Witkowa i p. Zdzisław Nawrocki z Powidza.

### 1.11.3 Energetyka

Przez gminę Witkowo przebiega linia elektroenergetyczna wysokiego napięcia 110 kV, która łączy ( na południe ) od Witkowa elektrownię ze stacjami najwyższych napięć w Koninie ze stacją elektroenergetyczną najwyższych napięć w Pile ( na północ od Witkowa), po drodze zasilając również gminy takie jak Kazimierz Biskupi, Ostrowite, Powidz, a także gminę Gniezno, Mieleszyn, Mieścisko, Wągrowiec, Margonin, Chodzież. Ponadto na terenie gminy znajduje się główny punkt zasilania powyższej linii elektroenergetycznej (powyższy przebieg pokazuje poniższa mapa).



#### SIEĆ ELEKTROENERGETYCZNA

	LINE ELEKTROENERGETYCZNE 400 kV ISTNIEJĄCE / PROJEKTOWANE
	LINE ELEKTROENERGETYCZNE 220 kV ISTNIEJĄCE / PROJEKTOWANE
	LINE ELEKTROENERGETYCZNE 110 kV ISTNIEJĄCE / PROJEKTOWANE
	ELEKTROWNIE ZE STACJAMI NAJWYŻSZYCH NAPIĘĆ
	STACJE ELEKTROENERGETYCZNE NAJWYŻSZYCH NAPIĘĆ ISTNIEJĄCE / PROJEKTOWANE
	GŁÓWNE PUNKTY ZASILANIA ISTNIEJĄCE / PROJEKTOWANE

#### GAZOCIĄGI

	GAZOCIĄG TRANZYTOWY
	GAZOCIĄGI WYSOKIEGO CIŚNIENIA, GAZOCIĄGI KOPALNIANE - ISTNIEJĄCE
	GAZOCIĄGI WYSOKIEGO CIŚNIENIA, GAZOCIĄGI KOPALNIANE - PROJEKTOWANE
	SYSTEMOWE WĘZŁY PRZESYŁOWE ISTNIEJĄCE / PROJEKTOWANE
	STACJE REDUKCYJNO - POMIAROWE PIERWSZEG ISTNIEJĄCE / PROJEKTOWANE

Źródło: Plan Zagospodarowania Przestrzennego Województwa Wielkopolskiego, rok 2010.

Mapa, nr 4.

Sieć energetyczna, na obszarze gminy Witkowo obsługiwana jest przez Energa Operator S.A. Kalisz, która to firma zarządza siecią elektroenergetyczną rozległą na obszarze dawnych województw konińskiego i kaliskiego.

Jak już wspomniano wcześniej do majątku trwałego gminy Witkowo zaliczane są również urządzenia techniczne oraz obiekty inżynierii lądowej i wodnej. Zgodnie z klasyfikacją Środków trwałych obiekty inżynierii lądowej są to obiekty naziemne, podziemne o charakterze stałym, nie klasyfikowanym jako budynki, min. kompleksowe budowle na terenach przemysłowych, rurociągi, linie elektroenergetyczne, telekomunikacyjne, infrastruktura transportu oraz pozostałe obiekty inżynierii lądowej. Ponadto do urządzeń technicznych gminy zalicza się urządzenia rozdzielcze i aparaturę energii elektrycznej, jak np. urządzenia rozdzielcze i aparaturę prądu naziemnego i stałego, urządzenia nastawcze prądu zmiennego i stałego, stacje transformatorowe itp. Gmina Witkowo posiada 314 udziałów w kapitale zakładowym Spółki z o.o. „Oświetlenie uliczne i drogowe” w Kaliszu o wartości 338 769,48 zł.

#### 1.11.4 Gazownictwo

Niedawno na terenie gminy została ukończona budowa gazociągu wysokiego ciśnienia Trzemeszno – Witkowo do stacji redukcyjnej w miejscowości Chładowo. Prace zostały zrealizowane pomyślnie. Obecnie jednym z priorytetów miasta i gminy Witkowo jest gazyfikacja obszaru miejskiego. Trwają prace nad opracowaniem dokumentacji projektowej dla budowy gazociągu średniego ciśnienia na terenie miasta Witkow oraz w miejscowościach Małachowo Wierzbiczany, Małachowo Szemborowice, Małachowo Złych Miejs, Małachowo Kępe, Ruchocin, Mąkownica i Mielżyn.

Budowa sieci gazowych przyczyni się do zmniejszania emisji szkodliwych substancji ze spalania paliw stałych do powietrza. Przyczyni się do obniżenia „niskiej emisji” która jest uciążliwa szczególnie w okresie grzewczym.

Tabela nr 10, Urządzenia sieciowe na terenie Gminy i Miasta Witkowo,

<b>Sieć gazowa</b>		
długość czynnej sieci ogółem w m	m	33688
długość czynnej sieci przesyłowej w m	m	10476
długość czynnej sieci rozdzielczej w m	m	23212
czynne przyłącza do budynków mieszkalnych i niemieszkalnych	szt.	15
odbiorcy gazu	gosp. dom.	9
odbiorcy gazu ogrzewający mieszkania gazem	gosp. dom.	5
odbiorcy gazu w miastach	gosp. dom.	9
zużycie gazu w tys. m <sup>3</sup>	tys.m <sup>3</sup>	8,20
zużycie gazu na ogrzewanie mieszkań w tys. m <sup>3</sup>	tys.m <sup>3</sup>	4,4
ludność korzystająca z sieci gazowej	osoba	26

Źródło, GUS 2010r.

## 1.12 Identyfikacja problemów w sferze przestrzennej:

- ograniczenia natury formalnej dotyczące działań w granicach stref ochrony konserwatorskiej,
- niedostateczny nadzór służb konserwatorskich- konieczność współpracy z Wojewódzkim Konserwatorem Zabytków,
- zły stan techniczny obiektów objętych ochroną konserwatorską,
- ograniczenia z uwagi na obszar chronionego krajobrazu,
- zbyt mała świadomość i małe chęci współpracy społeczeństwa Witkowa ze służbami konserwatorskimi w zakresie ochrony obiektów zabytkowych,
- zbyt mała liczba terenów zielonych w mieście, służących do rekreacji i wypoczynku mieszkańcom Witkowa, wymagająca rychłej rewitalizacji,
- stale powiększająca się liczba samochodów, wzmagająca ruch, hałas i zanieczyszczenie powietrza w mieście,
- mały udział mieszkańców w selektywnej zbiórce odpadów stałych,
- konieczność poprawy dróg i ulic,
- zbyt niski stopień gazyfikacji miasta i gminy,
- konieczność rozwoju budownictwa mieszkaniowego oraz poprawy stanu technicznego istniejących zasobów mieszkaniowych zwłaszcza w centrum miasta,
- niedostateczna ilość mieszkań oddawanych do użytku w stosunku do potrzeb,
- z zakresu ochrony środowiska: konieczność poprawy systemu oczyszczania cieków bytowych z terenów wiejskich i miejskich, konieczność rozbudowy kanalizacji zwłaszcza mieszkańców gminy, współpraca z prywatnymi firmami na rzecz ochrony powietrza atmosferycznego, konieczność likwidacji dzikich wysypisk śmieci i wylewisk ścieków, tworzenie zielni izolacyjnych wokół obszarów przemysłowych potencjalnie i znacząco mogących negatywnie oddziaływać na środowisko, prowadzenie nowych nasadzeń na terenach nieużytków oraz o słabej glebie, w zakresie hałasu i natężenia ruchu rozważenie wyłączenia obszarów najbardziej uciążliwych z komunikacji samochodowej (zaprojektowanie stref komunikacyjnych wyłącznie dla ruchu pieszego)
- dobrze rozwinięte zaplecze turystyczne na terenie gminy Witkowo, natomiast niedostatecznie rozwinięte w samym mieście Witkowie (niedostateczna liczba miejsc noclegowych, restauracji itp.),
- promocja skoncentrowana na terenach gminnych głównie Skorzęcin,
- miasto ma charakter „przelotowy” z uwagi na układ głównych arterii, brak promocji miasta i ich zabytków w wystarczający sposób, aby zatrzymać turystę na dłuższą chwilę,



- niedostateczna ilość miejsc postojowych w centrum miasta,
- zbyt mało infrastruktury w centrum miasta przeznaczonej na do cele rekreacyjne (wyznaczone place, komunikacja piesza, ławeczki, zieleń itp.)

## 2. GOSPODARKA

Drugą strefą poddaną analizie, bardzo ważną w procesie formowania wniosków dotyczących sytuacji społeczno-gospodarczej miasta, jest strefa gospodarcza.

### 2.1 Struktura działalności gospodarczej

Na koniec roku 2010r. na terenie miasta Witkowa w poszczególnych branżach wraz z administracją zarejestrowanych było 754 podmiotów gospodarczych.

Tabela nr 11. Podział branżowy podmiotów gospodarczych:

Lata	Ogółem	Sektor		Z ogółem					
		publiczny	prywatny	Spółki handlowe		Spółki cywilne	Spółdzielnie	Fundacje stowarzyszenia i organizacje	Osoby fizyczne prowadzące działalność gospodarczą
				razem	W tym z udziałem kapitału zagranicznego				
2010	754	25	729	19	3	46	5	14	590
2009	742	24	718	16	3	47	5	15	583
2008	844	24	820	17	3	47	5	15	683
2007	842	39	785	16	3	44	5	15	664
2006	792	36	756	15	3	41	5	15	639
2005	766	52	714	13	3	37	5	14	626
2004	710	51	659	12	3	33	5	14	578

Źródło, GUS za lata 2004-2010.

Na podstawie powyższej tabeli zauważamy, iż w stosunku do lat ubiegłych nieco wzrosła liczba osób fizycznych prowadzących działalność gospodarczą. Zmiany dostrzegamy również w sektorze spółek cywilnych, tutaj też odnotowany jest ich wzrost. Natomiast drastycznie zmalała liczba podmiotów w sektorze publicznym. Jest to zapewne wynik przemian ekonomicznych zarówno na rynku polskim jak i europejskim, dążących do ograniczenia wydatków w budżecie państwa.

Do sektora publicznego na terenie gminy i miasta Witkowa zaliczamy

Szkoły podstawowe, Gimnazjalne i Ponadgimnazjalne

Szkoła Podstawowa nr 2,  
Szkoła Podstawowa nr 3,  
Szkoła Podstawowa w Gorzykowie,  
Zespół Szkolno-Przedszkolny i Gimnazjum w Mielżynie,  
Gimnazjum w Witkowie,  
Zespół Szkół Ponadgimnazjalnych w Witkowie,

Przedszkola

Przedszkole Miejskie,  
Przedszkole w Mielżynie,

Zakład Poprawczy w Witkowie,  
Dom Pomocy Społecznej,  
Zakład Gospodarki Komunalnej Witkowo,  
Urząd Gminy i Miasta Witkowo,  
Urząd Pocztowy Witkowo,  
Komisariat Policji Witkowo,  
Ośrodek Kultury, Sportu i Rekreacji w Witkowie,  
Miejsko - Gminny Ośrodek Pomocy Społecznej w Witkowie,  
Biblioteki Witkowo, Kołaczkowo.

Z badań przeprowadzonych przez Główny Urząd Statystyczny za 2010r. można stwierdzić, że w mieście przeważająca ilość podmiotów gospodarczych (26%) jest zarejestrowana w sekcji „G” Handel hurtowy i detaliczny, naprawa pojazdów mechanicznych, motocykli oraz artykułów użytku osobistego i domowego, zaraz potem jest sekcja „F” – Budownictwo (ok. 12%) i sekcja „C” - Przetwórstwo przemysłowe (ok. 9,54%). Podobnie było w 2011 roku, najwięcej zarejestrowano podmiotów z sekcji „G” - 198, co stanowi również ok.26% oraz z sekcji „F”-91 podmiotów (ok.12 %).

Tabela nr 12. Podmioty gospodarcze zarejestrowane w rejestrze REGON wg wybranych sekcji PKD za lata 2008-2009

Wyszczególnienie		2008	2009	2010
Ogółem		844	742	754
Rolnictwo, łowiectwo, leśnictwo		24	17	14
przemysł	razem	98	68	75
	W tym przetwórstwo przemysłowe	97	66	72
Budownictwo		99	99	90
Handel i naprawy		245	204	202
Hotele i restauracje		32	32	31
Transport gospodarka magazynowa i łączność		31	60	62
Pośrednictwo finansowe		43	34	41
Obsługa nieruchomości i firm		135	71	73

Źródło: dane GUS za lata 2008-2010

W 2010 roku odnotowano, iż najwięcej zarejestrowało się w rejestrze REGON podmiotów gospodarczych z sekcji „G”, „S” i „F”.

Tabela nr 13. Nowo zarejestrowane w rejestrze REGON podmioty gospodarki narodowej w 2010r.

Wyszczególnienie( Sekcja)	Dział	jedn. gosp.
Sekcja „F” Budownictwo	41- Roboty budowlane związane ze wznoszeniem budynków	2
	43-Roboty budowlane specjalistyczne	8
Sekcja „G” Handel hurtowy i detaliczny; naprawa pojazdów samochodowych, wyłączając motocykle	45-Handel hurtowy i detaliczny pojazdami samochodowymi; naprawa pojazdów samochodowych	3
	46-Handel hurtowy z wyłączeniem handlu pojazdami samochodowymi	4
	47-Handel detaliczny z wyłączeniem handlu detalicznego pojazdami samochodowymi	16
Sekcja „S” Pozostała działalność usługowa	94-Działalność organizacji członkowskich	3
	95-Naprawa i konserwacja komputerów i artykułów użytku	3
	96- Osobistego i domowego Pozostała indywidualna działalność usługowa	8

Źródło, Bank Danych Lokalnych

Zatem stwierdzić należy, iż działami dominującymi w Witkowie są handel i usługi, co jest analogiczne do tendencji ogólnopolskich. Ze względu na niewielki potencjał podmioty gospodarcze mają bardzo małą zdolność walki konkurencyjnej z innymi formami handlu. Przedsiębiorstwa handlowe i usługowe w Witkowie to w większości bardzo małe firmy zaliczane, zgodnie z art. 104 ustawy z dnia 2 lipca 2004r. o swobodzie działalności gospodarczej ( Dz. U. 04.173.1807) do grupy mikroprzedsiębiorstw (tj. zatrudniających do 9 osób). Najpopularniejszymi branżami dominującymi w Witkowie są: handel detaliczny artykułami przemysłowymi, handel hurtowy itp.

## **2.2 Główni pracodawcy w Witkowie oraz struktura zatrudnienia w poszczególnych branżach**

Głównym pracodawcą na terenie gminy Witkowo jest Jednostka Wojskowa położona w sąsiedniej gminie Powidz, zatrudniająca około 600 pracowników. Ponadto mieszkańcy gminy zajmują się wspomnianym handlem, drobną wytwórczością oraz działalnością związaną z turystyką. W mieście działalność handlową prowadzi 130 podmiotów gospodarczych oraz 14 jednostek prowadzi handel obwoźny. Handel jest jednym z najbardziej rozwiniętych działów w gospodarce na terenie Gminy Witkowo, w branży tej zatrudnionych jest najwięcej osób z miasta oraz z okolicznych miejscowości, które nie pracują w gospodarstwach rolnych. W mieście znajduje się 5 supersamów (Supersam „Euro-Sam”, Dyskont spożywczy „Biedronka”, Market „Dino”, Market „PoloMarket”, Market „Tesco” i wiele licznych drobnych sklepów zwłaszcza spożywczych i odzieżowych ( 36% i 20 % w stosunku do reszty).

Niestety na tle dobrze rozwiniętego handlu słabo wypada w mieście przemysł i produkcja. Preferowana jest głównie drobna wytwórczość. Powodem tej sytuacji może być brak potencjalnych terenów pod inwestycje, restrykcyjne przepisy z zakresu ochrony środowiska, a także sąsiedztwo terenów otaczających miasto, stanowiących parki krajobrazowe - Powidzki Park Krajobrazowy. Ponadto wiele podmiotów gospodarczych musiało zlikwidować lub zawiesić swoją działalność z powodu braku zainteresowania lub też braku popytu na dane usługi czy też produkty. Do takich podmiotów należą m.in.: bielźniarstwo, dziewiarstwo maszynowe, usługi elektromechaniki, hafciarstwo, hodowla, kaletnictwo, filmowanie kamerą, kowalstwo, maglowanie, zimowe utrzymanie dróg, piekarnictwo, powroźnictwo, rozlewnie wód, rymarstwo, napełnianie naboju do autosyfonów, szklarstwo, malowanie szyldów, tapicerstwo, usługi radio-telewizyjne, urzędowe badanie mięsa, ubój zwierząt, usługi chałupnicze, czyszczenie dywanów, usługi kucharskie, usługi sanitarne, wypożyczanie sprzętu video, wyrób wieńcy i wiązanek, urządzenie zieleńcy.

W chwili obecnej liczbę podmiotów prowadzących działalność gospodarczą w poszczególnych branżach przedstawia poniższa tabela.

Tabela, nr 14, Podmioty aktywne wg branży

Podmioty wg branży	Liczba podmiotów aktywnych	Wpis	Wykreślenie	Zmiana	Zawieszenie
Bekoniarstwo	2	14	12	8	1
Blacharstwo	1	9	8	0	0
Biuro obsługi budowlanej	1	4	3	4	0
Budownictwo	74	254	168	164	27
Ciesielstwo	1	6	5	2	2
Cukiernictwo	1	9	7	9	1
Dekarstwo	1	4	2	6	1
Dystrybucja gazu	3	11	8	12	0
Doradztwo	3	4	0	2	1
Działalność rozrywkowa	2	20	17	12	2
Poligrafia	1	2	1	1	0
Usługi elektroniczne	10	20	10	22	0
Fotografowanie	2	7	5	7	0
Fryzjerstwo	10	29	18	22	1
Gastronomia	14	133	112	91	15
Handel	130	829	688	745	42
Handel obwoźny	14	127	111	87	5
Instalatorstwo elektryczne	5	17	12	18	1
Informatyczne	1	6	5	3	0
Usługi Informatyczne	5	13	8	5	1
Instalatorstwo sanitarne i CO	6	29	22	20	2
Instalatorstwo urządzeń zabezpieczeniowych	3	3	0	8	0
Nauka języka obcego	4	4	0	4	0
Usługi kierowcy	1	22	21	9	1
Kominiarstwo	2	4	2	6	0
Krawiectwo	6	38	32	55	3
Kuśnierstwo	1	4	3	1	0
Transport lotniczy	1	1	0	2	0
Malarstwo	4	18	14	13	0
Usługi fizjoterapeutyczne	2	3	0	1	1
Marketing, reklama i promocje	3	38	35	17	3
Myjnia samochodowa	1	2	1	3	0
Naprawa sprzęty gospodarstwa domowego	2	6	4	4	0
Nauka jazdy pojazdami silnikowymi	1	3	2	1	0
Naprawa sprzętu rolniczego	4	9	5	12	0
Sprzedaż paliwa	2	2	0	10	0
Usługi porządkowe	6	22	13	15	3
Pośrednictwo pieniężne	1	6	5	4	1
Produkcja wyrobów	6	17	11	23	1
Produkcyjno-Usługowe	9	35	26	34	0
Czyszczenie pierza, szycie kołder	1	1	0	3	0
Pozostałe usługi materialne	1	9	8	5	0
Rzeźnictwo i wędliniarstwo	1	6	5	1	2
Stolarstwo	38	138	100	145	8
Szewstwo	4	13	9	8	2
Usługi z zakresu szkoleń	1	4	3	2	1
Tartacznictwo	2	7	5	8	1
Transport	34	142	106	107	7
Usługi z zakresu tłumaczeń	2	9	7	4	0
Usługi bioenergoterapeuty	1	2	1	0	0
Usługi dotyczące cmentarzy	2	9	7	8	0
Usługi geodezyjne	3	4	1	5	0
Usługi kosmetyczne	13	24	10	30	3

Usługi w lasach	4	19	15	16	0
Usługi medyczne	36	72	33	95	4
Usługi związane z nieruchomościami	4	5	0	7	1
Usługi z zakresu poradnictwa	12	41	29	51	1
Usługi projektowo-kosztorysowe	4	8	4	8	0
Usługi pralnicze	2	5	3	2	0
Usługi rachunkowo-księgowo	6	12	5	11	1
Prace wykonywane na rzecz rolnictwa	6	16	9	5	1
Usługi przemysłowe	1	4	3	4	1
Usługi samochodowe	30	100	69	91	7
Usługi telekomunikacyjne	3	4	1	8	0
Usługi turystyczne	2	19	16	13	1
Pośrednictwo związane z ubezpieczeniami	22	54	31	52	3
Usługi weterynaryjne	3	3	0	0	0
Uzdatnianie surowców wtórnych	3	6	3	9	0
Urządzenie mieszkań	1	4	3	6	0
Wynajem pokoi	1	4	3	7	1
Zduństwo	1	1	0	0	1
Zegarmistrzostwo	1	3	2	5	0
Ślusarstwo	4	20	15	13	2
<b>Razem</b>	<b>595</b>	<b>2664</b>	<b>2010</b>	<b>2258</b>	<b>172</b>

Źródło, Główny raport o stanie gminy za rok 2011

### 2.3. Uwarunkowania budżetowe realizacji przedsięwzięć inwestycyjnych

Jednym z podstawowych założeń Zintegrowanego Planu Rozwoju jest jego finansowanie z wielu źródeł: środków publicznych, prywatnych oraz funduszy strukturalnych Unii Europejskiej. W tym kontekście LPR ma wytyczyć kierunek działań rewitalizacyjnych na najbliższe lata i umożliwić wielu podmiotom aplikowanie o środki unijne w ramach wytyczonych obszarów rewitalizacji.

Za tabeli przedstawionej poniżej wynika, iż w 2010r zarówno dochody jak i wydatki gminy były w stosunku do lat ubiegłych wysokie. Duży był również procent udziału wydatków inwestycyjnych w wydatkach ogólnych, zapewne związany z budową Sali sportowej.

Tabela nr 15. Dochody i wydatki budżetu w latach 2006-2011 ( podane w tys. zł)

Wyszczególnienie	Wykonanie					
	2006	2007	2008	2009	2010	2011
Dochody ogółem	24735,8	27565,2	27794,0	28369,0	34717,1	37033,5
Wydatki ogółem	24133,9	25383,0	27894,7	30158,3	40126,7	44972,4
Wydatki inwestycyjne	4492,8	4529,8	5070,8	6175,9	13436,9	16115,4
Udział wydatków inwestycyjnych w wydatkach ogólnych	18,61%	17,84%	18,17%	20,47%	33,48%	35,83%

Źródło, dane GUS wydatki inwestycyjne- łącznie z dotacjami na finansowanie zadań inwestycyjnych zakładów budżetowych, gospodarstw pomocniczych, środków specjalnych i funduszy celowych.

Jednakże na chwilę obecną projekty przewidziane do realizacji w ramach LPR będą realizowane w głównej mierze przez beneficjentów zewnętrznych-partnerów prywatnych. Projekty Samorządu Lokalnego zostaną zasygnalizowane jako możliwe do podjęcia. Szczegółowa informacja o tych projektach będzie dołączona do Programu w trybie aktualizacji, w miarę konkretyzowania się zamierzeń władz samorządowych.

## **2.4 Główne problemy zidentyfikowane w obszarze gospodarczym**

- mniejsza liczba podmiotów gospodarczych w porównaniu z latami ubiegłymi
- spadek zatrudnienia
- brak popytu na dane usługi
- brak potencjalnych terenów pod inwestycje
- największy pracodawca WAM poza terenem miasta.

## **3. STREFA SPOŁECZNA**

### **3.1 Struktura demograficzna i społeczna**

Ostatnią strefą poddaną analizie, kluczową w formułowaniu zadań z zakresu rewitalizacji miasta jest strefa społeczna. Celem przeprowadzonej poniżej analizy jest określenie sytuacji demograficznej miasta oraz scharakteryzowanie jego sytuacji społecznej.

Do największego wzrostu liczby mieszkańców Witkowa doszło w latach sześćdziesiątych i osiemdziesiątych wówczas powstało nowe osiedle wojskowe, będące zapleczem mieszkalnym dla żołnierzy w związku z powstałym lotniskiem wojskowym w Powidzu. Od tamtego czasu nie obserwujemy tak znacznego wzrostu liczby mieszkańców. Ich liczba w ostatnich kilku latach nieznacznie wzrosła, po dość gwałtownym spadku odnotowanym z roku 2005 na 2006r. Obecnie w mieście jest ok. 7934 mieszkańców, tym 3965 kobiet. Ponadto zauważyć należy, iż najmniejszy przyrost naturalny był w latach 2004 oraz 2006, wówczas liczba urodzeń niewiele więcej różniła się od zgonów. Ta tendencja uległa jednak zmianie i od dłuższego czasu zaobserwować można, iż przyrost naturalny raczej utrzymuje się na się na zbliżonym poziomie. Według prognoz demograficznych w następnych latach liczba ludności zasadniczo nie ulegnie zmianie.

Tabela nr 16. Ruch naturalny w Witkowie w liczbach bezwzględnych:

Rok	Małżeństwa	Urodzenia	Zgony		Przyrost naturalny
			ogółem	W tym niemowlęta	
<b>2004</b>					
Witkowo	57	127	108	2	19
W tym miasto	28	68	65	1	3
<b>2005</b>					
Witkowo	88	142	109	3	33
W tym miasto	53	83	48	2	35
<b>2006</b>					
Witkowo	86	118	110	-	8
W tym miasto	54	59	54	-	5
<b>2007</b>					
Witkowo	106	135	102	3	33
W tym miasto	60	71	45	2	26
<b>2008</b>					
Witkowo	115	177	95	1	82
W tym miasto	66	83	54	1	29
<b>2009</b>					
Witkowo	109	174	91	-	83
W tym miasto	60	95	53	-	42
<b>2010</b>					
Witkowo	104	183	125	-	58
W tym miasto	66	100	70	-	30

Źródło: dane GUS za lata 2005-2011

Tabela nr 17. Ludność w Witkowie w wieku produkcyjnym i nieprodukcyjnym w latach 2005-2010

Rok	Ludność ogółem	W tym miasto
2004	13532	7958
2005	13473	7906
2006	13383	7771
2007	13430	7818
2008	13504	7810
2009	13609	7934
2010	13680	7943

Źródło: dane GUS za lata 2005-2011

Tabela nr 18. Liczba ludności według płci w 2010r:

	ogółem	kobiety	mężczyźni
Witkowo	13680	6847	6839
W mieście	7943	3965	3978

Źródło: GUS, dane w 2011r, za rok. 2010



Tabela nr 19. Ludność w Witkowie w wieku produkcyjnym i nieprodukcyjnym w latach 2004-2010

Lp.	Ludność w wieku	2004	2005	2006	2007	2008	2009	2010
1.	Przedprodukcyjnym							
	Witkowo	3455	3316	3163	3023	2911	2879	2871
	w tym miasto	1930	1857	1751	1624	1526	1531	1512
2.	Produkcyjnym							
	Witkowo	8498	8634	8710	8744	8885	8986	9024
	W tym miasto	5175	5238	5270	5234	5287	5370	5368
3.	Poprodukcyjnym							
	Witkowo	1555	1582	1600	1616	1708	1744	1785
	w tym miasto	844	863	885	913	997	1033	1063

Źródło: GUS, dane za lata 2004-2010

Niekorzystnej zmianie ulegnie jednak struktura ludności w wieku poprodukcyjnym i przedprodukcyjnym. Podobnie jak w większości miastach Polski tak i w Witkowie z roku na rok rośnie odsetek ludzi w wieku poprodukcyjnym, a maleje liczba osób w wieku przedprodukcyjnym, co w najbliższych latach będzie rodziło wiele problemów natury ekonomicznej i społecznej. W związku z powyższym należałoby większą wagę przyłożyć do zapewnienia odpowiedniej infrastruktury przystosowanej do zaspokojenia potrzeb ludzi starszych i niepełnosprawnych, min. poprzez budowę nowych domów spokojnej starości, bądź adaptację na ten cel istniejących obiektów budowlanych, a także budowę placówek rehabilitacyjnych itp.

Analizując mieszkańców Witkowa pod względem wykształcenia należy stwierdzić, że na ogólną liczbę mieszkańców, tylko ok. 10% ludności posiada wykształcenie wyższe (Bank Danych Lokalnych), podczas gdy około 25% ukończyło swoją edukację na szczeblu średnim, pozostali na szczeblu zawodowym i niższym.

Tabela nr 20. Wykształcenie mieszkańców Witkowa

Wykształcenie	ogółem	kobiety	mężczyźni
Wyższe	614	268	346
Średnie razem w tym policealne, średnie zawodowe, i średnie ogólnokształcące	2562	1365	1197
Zasadnicze zawodowe	1633	671	962
Podstawowe ukończone	1577	937	640
Podstawowe nieukończone i bez wykształcenia	239	127	112

Źródło, Bank Danych Lokalnych, dane na rok 2002

W Witkowie znajduje się pięć szkół podstawowych. Spadek ludności ma również i tu swoje odzwierciedlenie w postaci ilości uczniów uczęszczających do przedmiotowych szkół. Zaobserwować można iż od roku 2006 do 2011 liczba osób uczących się w szkołach podstawowych zmalała o 129.

Tabela nr 21.Liczba uczniów

Lata	ilość uczniów ogółem	absolwenci
2010/2011	889	154
2009/2010	897	165
2008/2009	914	181
2007/2008	964	186
2006/2007	1018	213

Źródło, GUS, 2011

Ponadto ogromny wpływ na sferę społeczną ma wysoki stopień bezrobocia w powiecie gnieźnieńskim, odczuwalny również w Witkowie.

Tabela nr 22.Stopa bezrobocia

Stopa bezrobocia	Powiat Gnieźnieński	14,3%
	Województwo	9,8%
	Kraj	13,2%

Źródło, Powiatowy Urząd Pracy w Gnieźnie

Obecnie liczba bezrobotnych w powiecie wynosi 6386, jest to bardzo dużo w porównaniu chociażby z powiatem kolskim, słupeckim czy wrzesińskim, gdzie liczba bezrobotnych wynosi odpowiednio 4878, 3868, 3934. W Powiatowym Urzędzie Pracy w Gnieźnie odnotowano, iż w gminie Witkowo w miesiącu lutym 2012r liczba osób bezrobotnych wyniosła 697, w tym 398 kobiet. W tym samym czasie w Witkowie pracujących było ok. 1155 osób w tym 636 kobiet. W sektorze publicznym pracowały 442 osoby, natomiast w sektorze prywatnym 713. Znaczną grupę osób bezrobotnych stanowią osoby długotrwale nie posiadające pracy, takich w całej gminie jest aż 314 i stanowi to ponad 45% wszystkich zarejestrowanych. Osoby z prawem do zasiłku to ok. 17%, a 30% to osoby bezrobotne w wieku do 25 roku życia.

Tabela nr 23. Powiatowy Urząd Pracy w Gnieźnie-Rynek pracy w miesiącu lutym 2012r. w gminie i mieście Witkowo.

Liczba mieszkańców wg stanu na maj 2011	Bezrobotni							Osoby zarejestrowane Bez statutu		Liczba ofert pracy- zgłoszonych w miesiącu maju 2011r.	Podjęcia pracy ogółem	Rozpoczęcia szkolenia	Rozpoczęcia stażu
	Ogółem	Kobiety	W wieku do 25 roku życia	Pow. 50 roku życia	Długotrwale bezrobotni	Niepełnosprawni	Z prawem do zasiłku	Poszukujący					
								Ogółem	Niepełnosprawni				
13736	69 7	398	206	121	314	26	118	7	2	5	16	0	8

Źródło. Powiatowy Urząd Pracy w Gnieźnie

Brak zatrudnienia oraz organizowania nowych miejsc pracy jest jedną z głównych przyczyn spadku liczby ludności w mieście oraz ubożenia społeczeństwa. Młodzi kończący szkoły średnie, a następnie studia bardzo często w poszukiwaniu pracy wyprowadzają się z rodzimej miejscowości na rzecz wielkich miast. Efektem będzie już zauważalny wzrost liczby osób w wieku poprodukcyjnym. Obecna struktura zatrudnienia jest również dalece niekorzystna z punktu widzenia pracowników powyżej 50- tego roku życia. Liczba tych bezrobotnych stanowi w chwili obecnej aż 17 % w skali gminy. Zatem mając na uwadze rozwój społeczno-gospodarczy Witkowa w ciągu najbliższych lat główne wysiłki władz miasta powinny być skierowane min, w kierunku wspierania lokalnej przedsiębiorczości i tworzenia nowych miejsc pracy.

W ramach prowadzonego wsparcia społecznego w mieście działa Miejsko-Gminny Ośrodek Pomocy Społecznej, który świadczy zarówno pomoc materialną jak i niematerialną. Tabela poniżej przedstawia rodzaje świadczeń przyznanych w latach 2009-2011.

Tabela nr 24. Rodzaje świadczeń Miejsko-Gminnego Ośrodka Pomocy Społecznej w Witkowie

Lata	Rodzaje świadczeń			
	ogółem	rzeczowe	pieniężne	porady
2009	1079	320	359	400
2010	1093	324	368	401
2011	827	238	288	301

Źródło, Ośrodek Pomocy Społecznej w Witkowie za lata 2009-2011

W 2011 roku z pomocy Miejsko-Gminnego Ośrodka Pomocy Społecznej skorzystało 443 rodzin, w tym 24 rodzin z powodu problemu uzależnień. Z badań wynika, iż najliczniejszą grupę osób korzystających z pomocy społecznej stanowią osoby i rodziny dotknięte bezrobociem. W roku 2010 było to 215 osób. Ponadto w tymże roku przesłanką do udzielenia pomocy społecznej przez Miejsko-Gminny Ośrodek Pomocy Społecznej w Witkowie było również:

- długotrwała i ciężka choroba- **97** osób
- niepełnosprawność - **106** osób
- bezradność opiekuńczo - wychowawcza - **50** osób
- alkoholizm - **13** osób
- ubóstwo - **51** osób
- osoby dotknięte klęską żywiołową - **0** osób
- inne - **1** osoba

Innym kryterium, do przyznawania pomocy społecznej przez w/w Ośrodek jest aktywność zawodowa odbiorców.

Struktura odbiorców pomocy społecznej ze względu na aktywność zawodową w 2011 roku

- pracuje - **130** osób
- pracuje dorywczo - **175** osób
- nie pracuje - **215** osób
- na rencie - **51** osób
- na emeryturze - **65** osób
- na zasiłku dla bezrobotnych - **65** osób
- bezrobotny, bez prawa do zasiłku - **150** osób
- inne - **0** osób

Jednym z głównych kryteriów wskazania obszaru podlegającego rewitalizacji jest występowanie zjawisk patologicznych o charakterze przestępczym. W tym celu Komisariat Policji w Witkowie udostępnił dane w zakresie przestępstw stwierdzonych za lata 2009-2011.

Przestępstwa stwierdzone, to takie zdarzenia, których charakter przestępczy został według oceny organu prowadzącego postępowanie potwierdzony wynikami postępowania.

Tabela nr 25

Przestępstwa wszczęte/stwierdzone/zakończone w roku 2009					
Znęcanie się nad rodziną	Groźby karalne	Rozpijanie małoletnich	Uchylenie się od placenia alimentów	inne	razem
24	14	-	17	-	55

Źródło, Komisariat Policji w Witkowie, kwiecień 2012r.

Tabela nr 26

Przestępstwa wszczęte/stwierdzone/zakończone w roku 2010					
Znęcanie się nad rodziną	Groźby karalne	Rozpijanie małoletnich	Uchylenie się od placenia alimentów	inne	razem
18	20	-	24	-	62

Źródło, Komisariat Policji w Witkowie, kwiecień 2012r.

Tabela nr 27

Przestępstwa wszczęte/stwierdzone/zakończone w roku 2011( dane do 15 IX)					
Znęcanie się nad rodziną	Groźby karalne	Rozpijanie małoletnich	Uchylenie się od placenia alimentów	inne	razem
16	10	-	13	-	29

Źródło, Komisariat Policji w Witkowie, kwiecień 2012r.

Ponadto odnotowane zostało w 2009 roku 157 interwencji domowych, w 2010 roku 204, natomiast w 2011r.(dane z trzech kwartałów) 177. Największym jednak problemem zarówno dla mieszkańców jak i gminy są kradzieże z włamaniem, kradzieże oraz uszkodzenia mienia.

Tabela nr 28

lata	Przestępstwa na terenie gminy							
	Kradzież z włamaniem	Fizyczne i psychiczne znęcanie się nad rodziną	pobicie	Uszkodzenie mienia	Kradzież pieniędzy wraz z dokumentami	Kradzież mienia	inne	razem
2009	26	8	5	13	7	32	24	115
2010	18	6	3	11	4	30	38	110
2011*	19	5	2	19	4	22	47	118

Źródło, Komisariat Policji w Witkowie, kwiecień 2012r., \*za rok 2011 dane udostępnione do 15 XI.

Tabela nr 29

Witkowo Za lata	ogółem	W tym przestępstwa			Z liczby ogółem przestępstwa		
		O charakterze kryminalnym	O charakterze gospodarczym	drogowe	Przeciwko życiu i zdrowiu	Przeciwko mieniu	
						razem	W tym kradzieże samochodów
2011	159	54	17	34	11	43	0
2012	162	52	21	37	21	31	3

Źródło, Komisariat Policji w Witkowie, kwiecień 2012r., Przestępstwa stwierdzone za lata 2011-2012

## **3.2 Charakterystyka oraz określenie grup społecznych wymagających wsparcia w ramach programu rewitalizacji**

Jednym z głównych kryteriów wskazania obszaru Witkowo podlegającego rewitalizacji jest koncentracja negatywnych zjawisk społecznych na terenie całego miasta. W poprzednim rozdziale przedstawiono materiały na temat struktury demograficznej i społecznej w Witkowie, z których jednoznacznie wynika, iż w chwili obecnej niekorzystnej zmianie ulega struktura ludności w wieku poprodukcyjnym i przedprodukcyjnym. Z roku na rok rośnie odsetek ludzi w wieku poprodukcyjnym, a maleje liczba osób w wieku przedprodukcyjny. Ponadto wzrasta liczba osób wykształconych, która z powodu braku możliwości zatrudnienia w Witkowie migruje do większych miast i tam już zostaje. W efekcie w większości w mieście pozostają ludzie o średnim i podstawowym wykształceniu bez perspektyw na lepsze życie. Pogłębia się zatem ubóstwo i powstają zjawiska patologiczne, którym należy zapobiegać.

Biorąc pod uwagę powyższe stwierdzić należy, iż działania programu rewitalizacji kierowane będą głównie na grupy społeczne zagrożone bezrobociem, a także na młodzież, która w najbliższym latach stać się ma motorem napędzającym miejską gospodarkę. Równie ważnym odbiorcą działań z zakresu rewitalizacji są osoby w wieku poprodukcyjnym, którym w ramach zakładanych projektów rewitalizacyjnych przewiduje się poprawienie jakości życia poprzez adaptacje istniejących zdewastowanych budynków na cele rehabilitacyjne i uzdrowiskowe.

## **3.3 Infrastruktura społeczna**

### **3.3.1 Oświata, Kultura i Sport**

W Witkowie władze miasta rozwój szkolnictwa traktują priorytetowo. O wysokim poziomie szkolnictwa świadczą liczne sukcesy miejscowych uczniów w skali powiatu, województwa i kraju. Gmina ciągle udoskonala bazę oświatowo-opiekuńczą oraz zaplecze sportowe co stwarza mieszkańcom dogodne warunki do zdobywania nowej wiedzy. W mieście dobrze funkcjonują szkoły:

- Szkoła Podstawowa Nr 2 na ul. Czerniejewskiej 12,
- Szkoła Podstawowa Nr 3 na ul. Czerniejewskiej 14,
- Gimnazjum im. Adama Borysa w Witkowie na ul. Poznańskiej 47,
- Zespół Szkół Ponadgimnazjalnych im. Dezyderego Chłapowskiego na ul. Warszawskiej 29.

Ponadto na terenie miasta znajduje się Przedszkole Miejskie (ul. Powstańców Wlkp.17), Ochronka Przedszkole im. Dzieciątka Jezus (ul. Czerniejewska 2) - niepubliczne przedszkole

prowadzone przez Zgromadzenie Sióstr Służebniczek Niepokalanego Poczęcia Najświętszej Marii Panny oraz Oddział przedszkolny przy Szkole Podstawowej Nr 3.

W odpowiedzi na potrzeby mieszkańców miasto udoskonala również zaplecze kulturalne i sportowe. W celu zapewnienia dogodnych warunków do uprawiania sportów oraz aktywnego spędzania czasu miasto niedawno oddało do użytkowania nowoczesną halę sportową z pomieszczeniami do rehabilitacji i gimnastyki korekcyjnej, siłownią oraz salą fitness. Większość imprez sportowych i kulturalno- artystycznych odbywa się właśnie tam. Ośrodkami które również tworzą życie kulturalne Witkowa są Biblioteka Miejska, Remiza Ochotniczej Straży Pożarnej. Sala Historii Witkowa, boisko wielofunkcyjne przy ul. Czarniejewskiej, kompleks boisk „Orlik” przy ul. Wrzesińskiej, Stadion Miejski oraz kompleks boisk sportowych na terenie Ośrodka Wypoczynkowego w Skorzęcinie. W/w infrastruktura sprzyja organizacji wielu imprez, które cieszą się popularnością wśród mieszkańców. Wydarzenia kulturalne cykliczne to m.in.: Dni Witkowa, Warsztaty Taneczne Dziecięcych Zespołów Ludowych, Piosenki Zdrowotnej i Ekologicznej, Przegląd Twórczości Dzieci i Młodzieży, Dzień Dziecka, Dożynki oraz obchody świąt narodowych. Ponadto w mieście odbywają się liczne imprezy sportowe, których na rok 2012 zaplanowano 46.

### **3.3.2 Ochrona Zdrowia**

Na terenie miasta działają trzy publiczne zakłady opieki zdrowotnej:

- Pielęgniarski Ośrodek Medycyny środowiskowo-Rodzinnej „BOBUM” s.c
- Wojskowa Specjalistyczna Przychodnia Lekarska Samodzielny Publiczny Zakład Opieki Zdrowotnej Powidz-Witkowo
- Zespół Lekarzy Rodzinnych „VITA” s.c.

W Wikowie funkcjonują 4 apteki.

### **3.4 Organizacje pozarządowe**

Organizacje pozarządowe są ważnym ogniwem współczesnego społeczeństwa, czasami mówi się o nich jako o „trzecim sektorze”, w odróżnieniu od sektora publicznego oraz sektora przedsiębiorstw. Niektórzy mówią, nawet że ich zdaniem organizacje są poduszką powietrzną pomiędzy państwem a społeczeństwem. Rozwiązują one, bowiem trudne problemy społeczne, zmniejszają napięcia i sytuacje konfliktowe w społeczeństwie, a co za tym idzie tworzą współczesny niezbędny filar społeczeństwa demokratycznego.

W Witkowie cały czas żywe są tradycyjne działalności społecznikowskiej. Według statystyk w 2001r. w gminie działało 67 organizacji pozarządowych (społecznych), w 2006 r. było ich już 37, w 2011r. odnotowano 26 w tym w mieście 14 (GUS). Spośród działających tu jednostek należy wymienić przede wszystkim Ochotniczą Straż Pożarną, kontynuującą dawne zwyczaje i dorobek straży ogniowych. Tutaj działa również oddział rejonowy Związku Emerytów, Rencistów i Inwalidów, założony w 1994r., przy którym działa chór seniorów „My Młodzi”. Działają oni głównie na rzecz ochrony interesów emerytów i rencistów z tytułu poprzedniej służby lub pracy, uprawnień socjalno – bytowych, zdrowotnych oraz na polu kulturalnym organizując życie kulturalne, wypoczynek i rekreację. Do niedawna była także widoczna działalność organizacji kombatanckich, które jednak z racji upływu czasu są coraz mniej aktywne. W Witkowie mieszka wielu emerytowanych wojskowych. Zrzesza ich koło Związku b. Żołnierzy Zawodowych i Oficerów Rezerwy WP, które powstało w 1981r. ( było ono najliczniejsze w województwie konińskim). W 2001r. jego prezesem był ppłk. Jan Nowak. Długie tradycje aktywnej działalności ma także miejscowe Stowarzyszenie „Rodzina Wojskowa”, które zrzesza w swoich szeregach głównie kobiety zawodowo i rodzinnie związane z wojskiem. Jego członkinie to pracownicy cywilni, żołnierze zawodowi, żony kadry oraz sympatycy. Podobnie jak siostrzane organizacje w innych krajach owe stowarzyszenie podejmuje działania na rzecz integracji całego środowiska wojskowego. Dzięki statusowi organizacji pozarządowej formy jego działania często są dostosowane do oczekiwań lokalnych społeczności.

Działalność Ligi Obrony Kraju po 1990 r. przeszła modernizację. Obecnie LOK prowadzi ośrodek szkolenia kierowców, organizuje zawody i kursy, a także pokazy dla dzieci. Aktywność witkowskiej jednostki doprowadziła do powołania tu w 1997r. Zarządu Rejonowego (później Powiatowego) LOK.

Na rzecz osób wymagających pomocy działa Miejsko-Gminny Klub Honorowych Dawców Krwi, założony w 1979 roku. Obecnie do klubu należy około 40 krwiodawców z tego 20 członków PCK, którzy w 2011 roku oddali 108 litrów krwi. Łącznie do końca grudnia 2011 roku krwiodawcy działający w tym klubie oddali 4 283,250 l krwi. Działalność klubu związana była i jest nie tylko z dzieleniem się „darem życia”. Witkowscy krwiodawcy również chętnie pomagają ludziom chorym i samotnym, przekazując dary rzeczowe z ekwiwalentu za oddaną krew.

W mieście mają także siedzibę „Koło Pszczelarzy”, dwa Koła Łowieckie oraz Pracownicy Ogród Działkowy im. Lotnictwa Polskiego, Stowarzyszenie Ziemia Witkowska, Witkowskie Stowarzyszenie Abstynentów „Tęcza” do walki z alkoholizmem, natomiast przy parafii działa koło Katolickiego Stowarzyszenia Młodzieży.



W szeregu wymienionych powyżej organizacji pozarządowych w Witkowie niezwykle ważne jest również Stowarzyszenie Światowid, które działa nie tylko na terenie miasta, lecz również na terenie gmin powiatu gnieźnieńskiego. Należą do niego aktywni mieszkańcy: rolnicy, przedsiębiorcy, jednostki samorządowe i organizacje pozarządowe. Statutowym zadaniem Stowarzyszenia Światowid jest działalność na rzecz wielofunkcyjnego postępu i poprawy życia na wsi, przyczynianie się do tworzenia optymalnych warunków rozwoju społeczno-gospodarczego na terenie gmin zrzeszonych, budowania w społeczeństwie pozytywnego wizerunku partnerskiej współpracy międzysektorowej, a także wspieranie inicjatyw wspomagających rozwój rynku produktów regionalnych i lokalnych. Celem Stowarzyszenia jest również promowanie regionu pod względem turystycznym i inwestycyjnym.

### **3.5 Identyfikacja problemów zlokalizowanych w sferze społecznej**

- starzenie się społeczeństwa- niekorzystna struktura wiekowa,
- niewielki przyrost naturalny,
- niski poziom wykształcenia osób pozostających bez pracy, co powoduje trudności ze znalezieniem pracy,
- przewaga osób młodych wśród bezrobotnych -brak perspektyw zatrudnienia,
- coraz większy odsetek ludzi starszych pozostających bez pracy- z powodu niskiej elastyczności na rynku pracy i małego zainteresowania nimi wśród pracodawców,
- wysoki udział kobiet wśród bezrobotnych wiążący się z szybszym tempem przyrostu ich liczby w stosunku do mężczyzn oraz z brakiem wykształcenia,
- brak stałych miejsc pracy, duża skala zatrudnienia sezonowego ( głównie w ośrodku wypoczynkowym Skorzęcin),
- zagrożenie przestępczością

### **3.6 Kierunki rozwoju polityki społecznej w kontekście planowanych działań rewitalizacyjnych**

W kontekście tak określonych problemów społecznych oraz mając na uwadze kierunek działań rewitalizacyjnych konieczne jest podjęcie działań mających na celu:

- podniesienie stanu jakościowego i ilościowego infrastruktury mieszkaniowej (komunalnej i socjalnej),

- poprawę dostępu do usług edukacyjnych- umożliwienie kształcenia wieloprofilowego, dostosowanego do potrzeb zasobów gminy w tym również kształcenia ustawicznego,
- tworzenie okazji do integracji społeczeństwa poprzez dobrą komunikację z władzą samorządową,
- tworzenie (rozwijanie bazy kulturalnej) warunków do spędzania wolnego czasu i integracji społecznej,
- wykorzystanie ( skuteczniejsze ) istniejących miejsc pracy dla zapewnienia stabilności społecznej i rozwoju społeczeństwa,
- zatrzymanie ludzi młodych i lepiej wykształconych w gminie poprzez cały szereg działań podejmowanych przez samorząd lokalny,
- zapewnienie odpowiedniej infrastruktury przystosowanej do zaspokojenia potrzeb ludzi starszych i niepełnosprawnych,
- zmniejszenie patologii społecznych, przestępczości, negatywnych skutków bezrobocia.

Aby zrealizować tak sformułowane cele społeczne należy podjąć działania polegające na:

- tworzeniu nowych placówek oświatowych i modernizacji już istniejących,
- tworzeniu nowych domów spokojnej starości, bądź adaptację na ten cel istniejących obiektów budowlanych, a także budowę placówek rehabilitacyjnych itp. ( np. zespół dawnego starostwa powiatowego, w skład którego wchodzi główny budynek starostwa przy ul. Warszawskiej 31 oraz willa przy ul. Kosynierów Miłosławskich),
- renowacji i modernizacji istniejących budynków na cele mieszkalne,
- kreowanie warunków do rozwoju małej i średniej przedsiębiorczości, ze szczególną uwagą na sektor usług, turystykę i rekreację,
- wspieranie sektora organizacji samorządowych i włącznie go w realizowanie polityki społecznej.

### 3.7 Analiza SWOT

Analiza SWOT stanowi podsumowanie informacji i wniosków zawartym we wspomnianych wyżej rozdziałach, wskazując na najistotniejsze problemy i atuty miasta pod kątem wyboru obszarów rewitalizacji. Zestawiono tu ze sobą mocne i słabe strony, stanowiące uwarunkowania wewnętrzne, wyznaczające kierunki rozwoju Witkowa oraz szanse i zagrożenia, czyli uwarunkowania zewnętrzne, wpływające na jego dalszy rozwój społeczno-gospodarczy. Skrót SWOT pochodzi od angielskich słów Strengths (**S**- silne strony), Weaknesses (**W**- słabe strony), Opportunities( **O**- szanse), Threats ( **T**-

zagrożenia). Czynniki te zostały tak dobrane, aby w jak najpełniejszym stopniu nakreślić sytuację miasta oraz wskazać problemy i obszary, które mogą zostać wsparte w wyniku realizacji Programu.

Tabela nr 29

<b>MOCNE STRONY</b>	<b>SŁABE STRONY</b>
<ul style="list-style-type: none"> <li>• Korzystne położenie geograficzne, wśród jezior (Ośrodek wypoczynkowy w Skorzęcinie) oraz na Szlaku Piastowskim i w bliskości większych ośrodków miejskich</li> <li>• Centrum miasta zlokalizowane przy głównej drodze wojewódzkiej biegnącej z Gniezna w kierunku Słupcy</li> <li>• Czyste środowisko i walory krajobrazowe (Powidzki Park Krajobrazowy)</li> <li>• Jednostka wojskowa w Powidzu</li> <li>• Rozwijająca się infrastruktura techniczna</li> <li>• Oczyszczalnia ścieków</li> <li>• Aktywność społeczeństwa do współdziałania w zakresie kultury i sportu</li> <li>• Baza szkolnictwa zawodowego i średniego</li> </ul>	<ul style="list-style-type: none"> <li>• Słaba aktywność gospodarcza mieszkańców</li> <li>• Odptyw wykwalifikowanych mieszkańców Witkowa</li> <li>• Wzrastająca liczba osób wieku poprodukcyjnym</li> <li>• Niedostatek lub zły stan techniczny infrastruktury technicznej</li> <li>• Degradacja obiektów zabytkowych</li> <li>• Niska świadomość społeczeństwa w stosunku do lokalnego dziedzictwa kulturowego</li> <li>• Brak kompleksowych rozwiązań terenów zieleni</li> <li>• Mały procent gazyfikacji miasta</li> <li>• Brak stałych miejsc pracy, duża skala zatrudnienia sezonowego</li> <li>• Zła sytuacja na lokalnym rynku pracy,</li> <li>• Mała dostępność do mieszkań komunalnych i socjalnych</li> <li>• Wysoki poziom przestępczość</li> <li>• Brak terenów pod inwestycje</li> </ul>
<b>SZANSE</b>	<b>ZAGROŻENIA</b>
<ul style="list-style-type: none"> <li>• Wdrożenie programu rewitalizacji i jego konsekwentne realizowanie z wykorzystaniem funduszy unijnych</li> <li>• Pozyskiwanie inwestorów wewnętrznych i zewnętrznych</li> <li>• Pozyskiwanie środków z funduszy strukturalnych</li> <li>• Poprawa zagospodarowania przestrzennego miasta</li> <li>• Uporządkowanie terenów zieleni w mieście z wykorzystaniem potencjału turystyczno-rekreacyjno-sportowego Parku przy ul. Kosynierów Miłosławskich</li> <li>• Wypromowanie miasta Witkowa i rozwój turystyki związanej ze Szlakiem Piastowskim</li> <li>• Przystosowanie przestrzeni publicznych w celu zwiększenia</li> </ul>	<ul style="list-style-type: none"> <li>• Dalsza degradacja społeczna i gospodarcza</li> <li>• Niedostateczne zainteresowanie inwestorów samym miastem z uwagi na wzrost atrakcyjności bliskiego ośrodka wypoczynkowego w Skorzęcinie</li> <li>• Stagnacja gospodarcza ościennych gmin</li> <li>• Utrata młodej wykształconej kadry</li> <li>• Rosnący poziom bezrobocia</li> <li>• Starzenie się społeczeństwa</li> </ul>

<p>atrakcyjności prowadzenie działalności gospodarczej</p> <ul style="list-style-type: none"> <li>• Przystosowanie istniejących budynków na potrzeby starzejącego się społeczeństwa ( domy starości, ośrodki rehabilitacyjne itp.)</li> <li>• Wykształcona kadra i wzrost poziomu wykształcenia</li> <li>• Aktywność ludzi młodych</li> <li>• Zwiększenie poziomu integracji organizacji, instytucji i stowarzyszeń</li> <li>• Współpraca zagraniczna i międzygminna</li> </ul>	
---	--

## **II. Nawiązanie do strategicznych dokumentów na poziomie miasta, powiatu województwa**

Aby właściwie mówić o planowaniu społeczno-gospodarczym na szczeblu lokalnym, niezbędne jest przesłanie dokumentów programowych na szczeblu krajowym czy regionalnym. Biorąc to pod uwagę, uzasadnione jest aby założenia Lokalnego Programu Rewitalizacji, były sformułowane nieodłącznie z następującymi dokumentami planistycznymi:

1. Strategią Rozwoju Województwa Wielkopolskiego
2. Wielkopolskim Regionalnym Programie Operacyjnym
3. Strategią Rozwoju Powiatu Gnieźnieńskiego
4. Strategią Zrównoważonego Rozwoju Gminy i Miasta Witkowo
5. Strategią Rozwoju Turystyki dla Powiatu Gnieźnieńskiego
6. Wieloletnim Programem Gospodarowania Mieszkaniowym Zasobem Gminy i Miasta Witkowo na lata 2012-2016
7. Miejscowych Planach Zagospodarowania Przestrzennego

### **1.Strategia Rozwoju Województwa Wielkopolskiego do roku 2020.**

Strategia rozwoju województwa jest elementem większego systemu programowania, przygotowywanego na różnych poziomach: wspólnotowym, krajowym, regionalnym i lokalnym. Jest to najważniejszy dokument dla rozwoju województwa wielkopolskiego, który został przyjęty przez Sejmik Województwa Wielkopolskiego z dnia 19.12.2005. Przedmiotowy dokument jest spójny z opracowanym Narodowym Planem Rozwoju na lata 2007-2013, Narodową Strategią Rozwoju Regionalnego oraz z

projektowanymi, nowymi kierunkami polityk spójności i strukturalnej Unii Europejskiej, w tym przede wszystkim ze Strategią Lizbońską, która każe zwrócić szczególną uwagę na następujące aspekty:

- Rozwój przedsiębiorczości
- Wzrost zatrudnienia i modernizacja modelu społecznego
- Liberalizacja i integracja rynków
- Przyspieszenie rozwoju gospodarki opartej na wiedzy
- Wzmocnienie trwałości rozwoju

Określone zagadnienia problemowe mają również odzwierciedlenie w Strategii Rozwoju Województwa Wielkopolskiego, w którym podobnie jak w przytoczonych dokumentach na szczeblu planowania krajowego, porusza się zagadnienie związane z rozwojem gospodarczym i społecznym. I tak priorytetem w/w strategii jest wizja województwa wielkopolskiego jako regionu nowoczesnego i zintegrowanego, skupiającego wszystkie podmioty działające na rzecz wzrostu konkurencyjności regionu i poprawy warunków życia mieszkańców, uzyskującego efekt synergii poprzez stworzenie spójnej koncepcji wykorzystania środków.

Określone cele w Lokalnym Programie Rewitalizacji Miasta Witkowa są zbieżne następującymi celami strategicznymi i operacyjnymi Strategii Województwa Wielkopolskiego:

**a) Celem strategicznym nr 1 - Dostosowaniem przestrzeni do wyzwań XXI wieku**

W szczególności 1.7 „Wielofunkcyjny rozwój ośrodków subregionalnych i lokalnych”, gdzie Strategia Rozwoju Województwa Wielkopolskiego wskazuje, iż szczególne znaczenie ma integracja gospodarki regionu z gospodarką wspólnoty oraz globalną, a także tworzenie i wzmocnienie powiązań subregionalnych i lokalnych.

1.8 „Restrukturyzacja obszarów oraz sektorów o niewłaściwym potencjale rozwojowym” w którym niezbędne jest podjęcie działań rewitalizacyjnych dzielnic miast.

**b) Celem strategicznym nr 2 - Zwiększeniem efektywności wykorzystania potencjału wewnętrznego**

w tym 2.4 „Zwiększenie udziału usług turystyczno- rekreacyjnych w gospodarce regionu”, realizowany poprzez inwestycje w infrastrukturę poprawiającą stan zagospodarowania obszarów atrakcyjnych pod względem turystycznym i rekreacyjnym, z poszanowaniem ochrony środowiska, poprzez wsparcie rozwoju bazy hotelowej i gastronomicznej itp.

**c) Celem nr 4 - Wzrostem spójności i bezpieczeństwa społecznego**

w tym cel operacyjny 4.1 „Poprawa stanu zdrowia mieszkańców” poprzez rozwijanie gabinetów lekarzy rodzinnych oraz środowiskowej opieki pielęgniarskiej, rozwój zintegrowanego ratownictwa medycznego, racjonalizację rozmieszczenia i wykorzystania zasobów stacjonarnej opieki zdrowotnej, rozwój zróżnicowanych form opieki długoterminowej...itp.”; 4.2 „Poprawa warunków mieszkaniowych”; 4.3 „Rozwój usług socjalnych”, gdyż skala problemów społecznych oraz prognozowanie zmiany

struktury wiekowej ludności wymagają rozwoju nowej sfery usług społecznych, skierowanych głównie na ludność w podeszłym wieku, poprzez min. rozwój gminnych i powiatowych specjalistycznych placówek pomocy społecznej świadczących różnorodne usługi socjalne wynikające z potrzeb społeczności lokalnych”

Mając na uwadze powyższe stwierdzić należy, iż większość wyznaczonych przez Strategię Rozwoju Województwa Wielkopolskiego kierunków działań na rzecz poprawy życia społeczno-gospodarczego przekłada się do Lokalnego Programu Rewitalizacji miasta Witkowa, w którym przede wszystkim stawia się na rewitalizację dysfunkcyjnych dzielnic miasta, rozwój infrastruktury turystyczno-rekreacyjnej w mieście, rozwój infrastruktury mieszkaniowej, a także rozwój bazy związanej z szeroko rozumianą opieką zdrowotną służącą w głównej mierze starzejącemu się społeczeństwu.

## **2. Wielkopolski Regionalny Program Operacyjny**

Wielkopolski Regionalny Program Operacyjny na lata 2007-2013 (WRPO) jest programem, który obejmuje pomoc wspólnotową dla Wielkopolski w ramach celu „Konwergencja”. Ponadto jest pierwszym skoordynowanym, wieloletnim i finansowo stabilnym programem rozwojowym na tak szeroką skalę w historii regionu. Jego celem strategicznym jest: poprawa konkurencyjności, spójności społecznej i dostępności województwa, wykorzystanie jego wyjątkowego potencjału gospodarczego i kulturowego oraz zapewnienie zrównoważonego korzystania z jego zasobów przyrodniczych. Wskutek tego WRPO daje możliwość o ubieganie się o środki z Unii Europejskiej oraz o wdrażanie funduszy strukturalnych na poziomie regionalnym. Jako dokument obowiązuje na terenie Wielkopolski. Priorytety na których skupia się przedmiotowy program to :

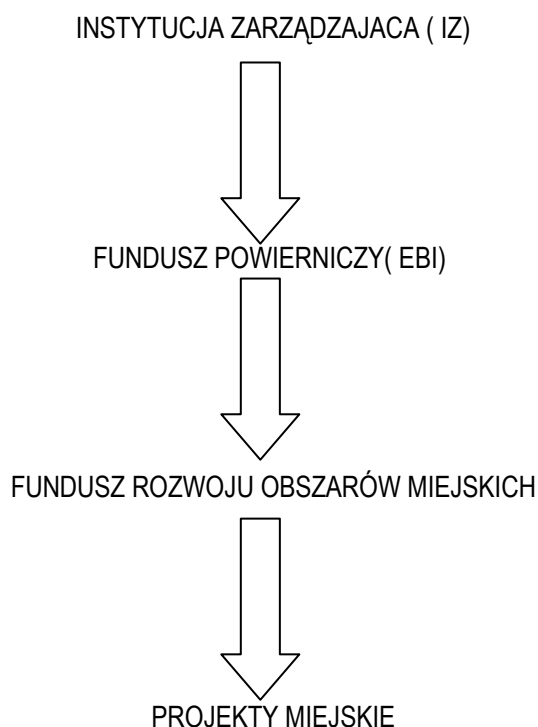
- Priorytet 1: Konkurencyjność przedsiębiorstw
- Priorytet 2: Infrastruktura komunikacyjna
- Priorytet 3: Środowisko przyrodnicze
- Priorytet 4: Rewitalizacja obszarów problemowych
- Priorytet 5: Infrastruktura dla kapitału ludzkiego
- Priorytet 6: Turystyka i środowisko kulturowe
- Priorytet 7: Pomoc techniczna

Nas oczywiście interesują wszelkie zagadnienia związane z tematyką rewitalizacji w ramach IV Priorytetu w którym działania podejmowane na płaszczyźnie odnowy miast lub ich części realizowane będą w grupie Działań 4.1 „Rewitalizacja obszarów miejskich” wyłącznie poprzez Inicjatywę JESSICA tj. Joint European Support for Sustainable Investment in City Areas. Możliwość wdrożenia inicjatywy

JESSICA została przyznana krajom członkowskim UE na mocy art 44 Rozporządzenia Rady (WE) nr 1083/2006 z dnia 11. 07.2006r., w którym określono, że w ramach programów operacyjnych fundusze strukturalne mogą finansować wydatki dotyczące operacji składające się z wkładów we wsparcie instrumentów inżynierii finansowej, takich jak fundusze na rzecz rozwoju obszarów miejskich, czyli fundusze inwestujące w partnerstwa publiczno-prywatne i inne projekty ujęte w zintegrowanym planie na rzecz trwałego rozwoju obszarów miejskich. Innowacyjność inicjatywy JESSICA opiera się na mechanizmie, który w przeciwieństwie do projektów finansowanych tradycyjnie z funduszy strukturalnych w formie pomocy bezzwrotnej zapewnia udzielenie wsparcia w formie zwrotnych instrumentów finansowych, umożliwiających wielokrotne wykorzystanie ograniczonych zasobów finansowych dostępnych w ramach programów operacyjnych. Ponadto JESSICA umożliwia realizację projektów, które nie kwalifikowałyby się do finansowania ze środków pomocowych przy pomocy tradycyjnego mechanizmu dotacji.

Opierając się na rekomendowanym przez Komisję Europejską schemacie wdrażania przedmiotowej inicjatywy Zarząd Województwa Wielkopolskiego dokonał wyboru Menagera Funduszu Powierniczego JESSICA, którym został wskazany w cytowanym Rozporządzeniu Rady (WE) nr 1083/2006 z dnia 11. 07.2006r. Europejski Bank Inwestycyjny.

### **Schemat wdrażania inicjatywy JESSICA**



Celem utworzonego ze środków dostępnych w ramach Działania 4.1. Funduszu Powierniczego jest inwestowanie w Fundusz Rozwoju Obszarów Miejskich, wybrane na podstawie kryteriów zatwierdzonych przez komitet Monitorujący WRPO, które służyć mają osiągnięciu następujących celów:

- Stworzenie silniejszych bodźców dla wdrożenia rewitalizacji obszarów miejskich przez współpracę podmiotów prywatnych, publicznych oraz funduszy strukturalnych przy zapewnieniu profesjonalnego zarządzania środkami;
- Wykorzystanie eksperckiej wiedzy w dziedzinie finansów i zarządzania na potrzeby realizacji inwestycji w przedsięwzięcia, których część będzie z zasady nierentowna, a pozostałe będą wykazywały zyskowność na różnych poziomach;
- Zapewnienie finansowania pomostowego w przypadku projektów, w których nakłady początkowe są zazwyczaj wysokie, a korzyści pojawiają się w długim okresie.

Fundusz Powierniczy będzie inwestował głównie za pomocą:

1. Instrumentów mikrofinansowania
2. Instrumentów doręczyeniowych
3. Wkładu kapitałowego
4. Innych instrumentów

Zgodnie z art. 43 Rozporządzenia Komisji (WE) nr 1828/2006 Fundusz Rozwoju Obszarów Miejskich inwestuje w:

1. Partnerstwa Publiczno-Prywatne
2. Inne projekty objęte Zintegrowanym Planem Rozwoju Obszarów Miejskich.

Fundusze Rozwoju Obszarów Miejskich dokonują wyboru Projektów Miejskich, ujętych w programach rewitalizacji w oparciu o kryteria zatwierdzone przez Komitet Monitorujący WRPO. Szczegółowy opis priorytetów WRPO wskazuje ponadto, że działania na płaszczyźnie odnowy miast podejmowane w ramach Działania 4.1 „Rewitalizacja obszarów miejskich” dotyczyć będą przedsięwzięć ukierunkowanych na pewne specyficzne potencjały rozwojowe. Do najważniejszych z nich należą funkcje rozwojowe miast, rewitalizacja obszarów o niewłaściwym potencjale oraz wsparcie inicjatyw na rzecz rozwoju, wykorzystujących lokalny potencjał. W miastach występują często znaczne obszary, charakteryzujące się degradacją fragmentów zabudowy (często o dużych walorach historycznych i architektonicznych), wysokim stopniem dekapitalizacji infrastruktury technicznej, niedostępnością transportową, koncentracją negatywnych zjawisk społecznych. Skutkuje to obniżeniem atrakcyjności, niewłaściwą strukturą ekonomiczną, a w konsekwencji wyludnieniem. W ramach tego pola interwencji wspierane będą zatem projekty, uwzględnione w zintegrowanych planach rozwoju obszarów miejskich, przyczyniające się do wykształcenia bądź wzmocnienia potencjału rozwojowego danego obszaru.



Wsparcie tych działań będzie uwzględniać także rozwiązania w zakresie takich problemów, jak m.in. wykluczenia społeczne, wysoki poziom przestępczości oraz ogólne pogarszanie się jakości życia naubożonych terenach miejskich.

Do beneficjentów Projektów Miejskich Wielkopolskiego Regionalnego Programu Operacyjnego Priorytetu IV- Rewitalizacja obszarów problemowych zalicza się następujące podmioty:

- jednostki samorządu terytorialnego, ich związki i stowarzyszenia;
- jednostki organizacyjne, posiadające osobowość prawną;
- jednostki sektora finansów publicznych, posiadające osobowość prawną;
- jednostki naukowe;
- szkoły wyższe;
- osoby prawne i fizyczne, będące organizacjami prowadzącymi szkoły i placówki oświatowe;
- jednostki kultury;
- organizacje pozarządowe;
- kościoły i związki wyznaniowe oraz osoby prawne kościołów i innych związków wyznaniowych;
- instytucje otoczenia biznesu;
- przedsiębiorcy/MŚP;
- PGL Lasy Państwowe i jego jednostki organizacyjne;
- parki narodowe i krajobrazowe;
- administracja rządowa;
- spółdzielnie i wspólnoty mieszkaniowe, TBS;
- partnerzy społeczni i gospodarczy.

Podsumowując, Wielkopolski Regionalny Program Operacyjny na lata 2007-2013, w znacznej mierze umożliwia realizację założeń lokalnych programów rewitalizacji miast poprzez wsparcie finansowe, płynące z Unii Europejskiej. Obecnie sporo miejscowości skorzystało już z jego pomocy, wdrażając założenia opracowanych przez samorząd lokalny programów rewitalizacji. W prezentowanym Lokalnym Programie rewitalizacji miasta Witkowa zostały spełnione założone w WRPO cele i wymogi określone w „Wytycznych w zakresie zasad opracowania i oceny Zintegrowanych Planów Rozwoju Obszarów Miejskich w ramach Wielkopolskiego Regionalnego Programu Operacyjnego na lata 2007-2013” w zakresie zasad opracowania programów umożliwiających ubieganie się o wsparcie w ramach Inicjatywy JESSICA oraz Działania 4.1 „Rewitalizacja obszarów miejskich” ( źródło. Wytyczne

w zakresie zasad opracowania i oceny Zintegrowanych Planów Rozwoju Obszarów Miejskich w ramach Wielkopolskiego Regionalnego Programu Operacyjnego na lata 2007-2013”

### **3. Strategia Rozwoju Powiatu Gnieźnieńskiego**

Kolejnym ważnym dokumentem strategicznym wyznaczającym kierunki działań dla poprawienia warunków życia społeczeństwa na szczeblu tym razem rejonowym, jest strategia rozwoju Powiatu Gnieźnieńskiego. Lokalny Program Rewitalizacji miasta Witkowa jest i w tym wypadku zgodny z założeniami jakie zostały zawarte w przedmiotowej strategii. Powiat Gniezno wykorzystuje swoje położenie oraz walory gospodarcze, kulturowe, historyczne i turystyczne, a także potencjał edukacyjny. To miejsce, w którym jakość życia mieszkańców jest porównywalna do średnich standardów panujących w Wielkopolsce, w kraju i Unii Europejskiej. Misją Powiatu podobnie jak w założeniach Lokalnego Programu Rewitalizacji Miasta Witkowa jest dążenie do poprawy jakości życia mieszkańców poprzez prowadzenie działań intensyfikujących rozwój małych i średnich firm, turystyki, edukacji, komunikacji, kultury fizycznej i sportu. Poniżej wyróżnione zostały te cele strategiczne Powiatu Gnieźnieńskiego, które mają swoje odzwierciedlenie w Lokalnym Programie Rewitalizacji miasta Witkowa. Są to:

#### **1. Troska o rozwój gospodarczy i społeczny Powiatu Gnieźnieńskiego**

- cel operacyjny: promocja zatrudnienia

#### **2. Poprawa standardów życia mieszkańców wsi i miast**

- cel operacyjny: Poprawa warunków życia osób niepełnosprawnych

- cel operacyjny: Troska o zdrowie mieszkańców Powiatu Gnieźnieńskiego

#### **3. Poprawa warunków do prowadzenia działalności gospodarczej i rozwój turystyki**

- cel operacyjny: Informacja jako podstawa prowadzenia działalności gospodarczej

- cel operacyjny: Turystyka jako sposób na rozwój gospodarczy Powiatu Gnieźnieńskiego

#### **4. Wykorzystanie walorów gospodarczych, kulturowych, historycznych i turystycznych Powiatu Gnieźnieńskiego**

- cel operacyjny: Tworzenie nowych atrakcji turystycznych

- cel operacyjny: Promocja nowych oraz już istniejących atrakcji turystycznych

- cel promocyjny: Promocja inwestycyjna Powiatu Gnieźnieńskiego.

## 4.Strategia Zrównoważonego Rozwoju Miasta i Gminy Witkowo

Lokalny Program Rewitalizacji miasta Witkowo jest także w pełni zgodny ze strategią zrównoważonego rozwoju miasta i gminy Witkowo, która powstała z myślą o ich mieszkańcach, którzy określili wizję rozwoju dla gminy i miasta jako **„Gmina i Miasto Witkowo położona w Wielkopolsce nieopodal grobu świętego Wojciecha w Gnieźnie wśród lasów, pól i jezior atrakcyjna i gościnna przez cały rok. Gmina bezpieczna i czysta oferująca miejsca pracy i mieszkania. Mieszkańcy są zdrowi, wykształceni i zamożni”**.

Nadrzędnym celem Strategii Rozwoju gminy i Miasta Witkowo jest **„Wysoki poziom życia mieszkańców gminy i miasta Witkowo jest porównywalny z poziomem życia w krajach Europy Zachodniej”**. Natomiast realizacja tego celu powinna zapewnić:

- Bezpieczeństwo zdrowotne i ład ekologiczny, poprzez ochronę środowiska i zdrowia
- Bezpieczeństwo i ład społeczny ( socjalny)
- Bezpieczeństwo i ład ekonomiczny poprzez zrównoważony rozwój gospodarczy gminy
- Bezpieczeństwo publiczne,
- Ład przestrzenny

Plan operacyjny przedmiotowej strategii określa szczegółowe cele oraz ich realizację w ramach:

### 1.Zasoby i ich ochrona

Jakość środowiska jest elementem bazowym zarówno dla poziomu życia mieszkańców jak i dla rozwoju ważnych dla gminy dziedzin gospodarki.

Cel główny: Racjonalnie wykorzystywane i chronione zasoby gminy

### 2. Społeczność

Cel główny: Wykształceni, zasobni i bezpieczni mieszkańcy

### 3.Gospodarka

Cel główny: Gospodarka nowoczesna, ekoprzyjazna i wykorzystująca lokalne potencjały

Jak widać, wspólne są cele Lokalnego Programu Rewitalizacji miasta Witkova ze Strategią Zrównoważonego Rozwoju Miasta i Gminy Witkowo. Oba te dwa dokumenty w pełni się uzupełniają na szczeblu budowania nowego systemu gospodarki oraz ulepszonej wizji miasta Witkova, w którym czynnikiem kluczowym do jego rozwoju jest lepsza i wydajniejsza eksploatacja lokalnych potencjałów krajobrazowych, gospodarczych, kulturalnych i społecznych.

## **5. Strategia Rozwoju Turystyki dla Powiatu Gnieźnieńskiego z ujęciem punktów turystycznych na lata 2008-2020**

Analizując Lokalny Program Rewitalizacji miasta Witkowa względem strategicznych dokumentów na szczeblu krajowym, regionalnym i lokalnym, nie można pominąć strategii rozwoju turystyki dla powiatu Gnieźnieńskiego z ujęciem produktów turystycznych na lata 2008-2020r. Jest to dokument spójny zarówno ze strategią rozwoju powiatu gnieźnieńskiego, jak i dokumentami na poziomie samorządu lokalnego. W przedmiotowej strategii wymienia się miasto Witkowo, jako jeden z ośrodków występujących na Szlaku Piastowskim. Ponadto zwraca się uwagę, na bogactwo naturalne gminy i miasta, w postaci jezior i urozmaiconego krajobrazu. W zakresie rozwoju turystyki miasta i gminy proponuje się w ślad za strategią rozwoju miasta i gminy, racjonalne wykorzystanie i ochronę zasobów gminy (w tym ochronę i wykorzystanie zabytków gminy), a także tworzenie warunków do spędzania wolnego czasu oraz podniesienie bezpieczeństwa pobytu mieszkańców i osób przyjezdnych. Ponadto duży nacisk kładzie się na rozwój turystyki związanej z ośrodkiem Wypoczynkowym w Skorzęcinie.

Ogólnie w strategii rozwoju turystyki dla powiatu gnieźnieńskiego stawia się na rozwój infrastruktury turystyczno-rekreacyjnej oraz na tworzenie nowych atrakcji, co zapewne jest zgodne z Lokalnym Programem Rewitalizacji miasta Witkowa i znajduje swoje odzwierciedlenie w wyznaczonych przez powiat celów strategicznych takich jak:

1. Turystyka jedną z najważniejszych dziedzin gospodarki rozwijanych na terenie powiatu gnieźnieńskiego
2. Zwiększenie się zatrudnienia w sektorach obsługujących ruch turystyczny (tworzenie nowych, stałych i dobrze płatnych miejsc pracy dla osób zamieszkujących powiat gnieźnieński)
3. Budowanie marki powiatu gnieźnieńskiego- jako dobrego miejsca i królewskiej tradycji oraz miasta Gniezna jako miasta otwartego.

## **6. Wieloletni Program Gospodarowania Zasobem Gminy i Miasta Witkowo na lata 2012-2016**

Wieloletni program gospodarowania mieszkaniowym zasobem gminy uchwalony przez Radę Miejską w dniu 28.12.2011 (Nr Uchwały XII/106/2011) zawiera zasady tworzenia i wdrażania długookresowej strategii dotyczącej gospodarowania zasobem mieszkaniowym. Głównym celem gminy w zakresie gospodarowania istniejącym zasobem mieszkaniowym jest niedopuszczenie do pogorszenia się stanu technicznego budynków, systematyczna modernizacja istniejących zasobów oraz ich

powiększenie. Ponadto program określa zasady polityki czynszowej oraz warunki obniżenia czynszu, a także sposób i zasady zarządzania lokalami i budynkami wchodzącymi w skład mieszkaniowego zasobu gminy oraz przewidywalne zmiany w zakresie zarządzania mieszkaniowym zasobem gminy w kolejnych latach. W jego treści odnaleźć też można analizę faktycznego stanu mieszkaniowego gminy oraz prognozę wielkości oraz stanu technicznego zasobów.

Jednym słowem powyższy dokument kompleksowo przedstawia problematykę mieszkalnictwa w mieście i gminie Witkowo i podobnie jak Lokalny Program Rewitalizacji prezentuje wspólne cele i założenia w stosunku do rozwoju infrastruktury mieszkaniowej, w tym min. zwiększenia udziału zasobów socjalnych w zasobach miasta czy wzmoczoną modernizację budynków, ze względu na ich wiek i zły stan techniczny.

### **III. Założenia Lokalnego Programu Rewitalizacji na lata 2013-2020**

#### **3.1 Okres realizacji Lokalnego Programu Rewitalizacji miasta Witkowa**

Lokalny Program Rewitalizacji dla miasta Witkowa na lata 2013-2020 jest dokumentem określającym cele i kierunki działań rewitalizacyjnych na terenie Witkowa w okresie od 2013-2020 roku. Dokument wszedł w życie uchwałą Rady Miasta Witkowa Nr.....z dnia .....i obowiązuje na terenie Witkowa w obszarze jego granic administracyjnych.

Zakres czasowy Lokalnego Programu Rewitalizacji obejmuje lata 2013-2020. Jednakże, zakłada się również, iż po roku 2020 można go uaktualnić, aby nadal zapobiegać powstającym problemom w sferze infrastrukturalnej, gospodarczej i społecznej. Założenia te mają na celu poprawę jakości życia mieszkańców, zapobieganie pogłębiającemu się ubóstwu i bezrobociu, modernizację infrastruktury technicznej i mieszkaniowej, podniesienie atrakcyjności miastu poprzez modernizację i adaptację budynków będących pod ochroną konserwatorską, które w chwili obecnej są w złym stanie technicznym oraz promocję miasta. Ponadto podkreślić należy, iż w sferze społecznej, mającej na celu poprawę jakości życia mieszkańców Lokalny Program Rewitalizacji Witkowa zakłada zapewnienie odpowiedniej infrastruktury przystosowanej do zaspokojenia potrzeb ludzi starszych i niepełnosprawnych, m.in. poprzez budowę nowych domów spokojnej starości, bądź adaptację na ten cel istniejących obiektów budowlanych, a także budowę placówek rehabilitacyjnych itp.

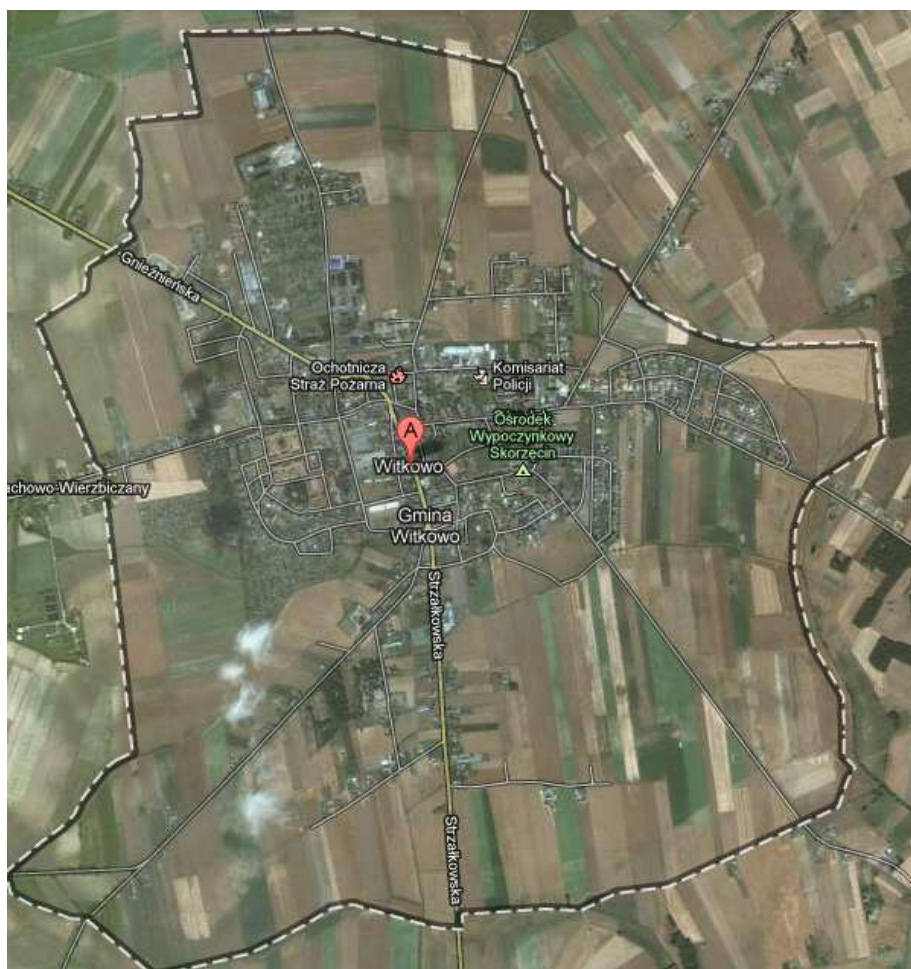
Priorytetem jest również podejmowanie takich działań, które będą dawały szansę tworzeniu się nowej przedsiębiorczości oraz rozwojowi przemysłu, zapewniającym mieszkańcom miasta i okolic dodatkowych miejsc pracy.

### 3.2. Zasięg Terytorialny rewitalizowanego obszaru oraz uzasadnienie wyboru

Biorąc pod uwagę dotychczas zebrany materiał z zakresu strefy zagospodarowania przestrzennego, gospodarki oraz strefy społecznej, a także niewielki obszar miasta Witkowa 8 km<sup>2</sup>, który w zestawieniu z przykładowymi miastami Wielkopolski posiadającymi Lokalne Programy Rewitalizacji wypada niewielki, wyznaczono jeden zwarty obszar do rewitalizacji pokrywający się z granicami administracyjnymi miasta.

Tabela nr 30. Przykładowe miasta na terenie województwa wielkopolskiego posiadające LPR

Miasto	Powierzchnia w km2
Pleszew	180
Gniezno	41
Leszno	32
Września	13
Witkowo	8



Mapa, nr 5, pokazująca granicę obszaru rewitalizowanego miasta Witkowa

### 3.2.1 Uzasadnienie wyboru obszaru rewitalizacji.

O takim wyborze obszaru przeznaczonym do rewitalizacji zdecydowało kilka czynników. W głównej mierze zapewne wspomniany niewielki obszar miasta. Zdecydowano, iż nie celowym będzie wydzielenie poszczególnych obszarów miejskich do rewitalizacji, gdyż degradacja architektoniczna przestrzeni miejskiej, niska aktywność podmiotów gospodarczych, bezrobocie, rosnące ubóstwo mieszkańców, przestępczość dotyka całego obszaru miasta. Zauważyć należy, iż tkanka miejska koncentruje się wokół tzw. Starego Rynku (zdjęcie nr 6,7,8) oraz przy głównych ulicach centrum tj. Gnieźnieńskiej, Poznańskiej (zdjęcie nr 9,10) Warszawskiej, Czerniejewskiej, Kosynierów Miłosławskich (zdjęcie 11,12), Polnej, Tylnej i Wiejskiej.



Zdjęcie nr 6



Zdjęcie nr 7



Zdjęcie nr 8





Zdjęcie nr 9



Zdjęcie nr 10



Zdjęcie nr 11



Zdjęcie nr 12

Z historii urbanistyki miasta Witkowa wynika, iż przedmiotowy teren od początku osadnictwa integrował się ze sobą pod względem funkcjonalnym, społecznym i gospodarczym. Jak wiemy w latach 60-tych i 80-tych w mieście powstało osiedle bloków wielorodzinnych, związanych z nowopowstałą bazą wojskową w Powidzu ( zdjęcie nr 10). Wówczas zarysował się podział miasta na część starą z historycznym układem urbanistycznym oraz część nową z budownictwem wielorodzinnym. Obecnie podział zatracił swój wydźwięk i te dwie części miasta tworzą wspólną całość, uzupełniając się przy tym zabudową mieszkalną, handlową oraz użyteczności publicznej.

Z analizy przestrzennej Witkowa wynika również, iż większość terenów miejskich pokrywa się z granicą obszaru wpisanego do rejestru zabytków ( patrz mapa nr 2). Dlatego też należy mówić o obszarze wskazanym do rewitalizacji w kontekście całego miasta. Niewątpliwie obiekty podlegające ochronie konserwatorskiej, znajdujące się w strefie ochrony konserwatorskiej potrzebują najwięcej nakładów finansowych, aby przywrócić im funkcjonalność, dawny urok oraz atrakcyjność turystyczną. Bardzo często z powyższymi obiektami wiąże się występowanie negatywnych zjawisk społecznych, gdyż obiekty te z racji własności, w której to strukturze dużą rolę odgrywa jeszcze własność publiczna, wykorzystywane są często jako budynki komunalne, co z oczywistych względów prowadzi do stopniowej degradacji tych obiektów.

Ważnym czynnikiem w podjęciu decyzji o jednym obszarze predysponowanym do rewitalizacji pokrywającym się z granicami administracyjnymi miasta Witkowo jest zapewne jednoczesne występowanie w ślad za degradacją przestrzenną negatywnych zjawisk w sferze społecznej i gospodarczej, mających swe uzasadnienie w przeprowadzonej analizie wskaźnikowej wskazanej w Wytocznych w zakresie zasad opracowania i oceny Zintegrowanych Planów Rozwoju Obszarów Miejskich w ramach Wielkopolskiego Regionalnego Programu Operacyjnego na lata 2007-2013.

W celu wyznaczenia obszaru wsparcia dokonano wyboru takich kryteriów, dla których było możliwe uzyskanie wiarygodnych i aktualnych danych statystycznych z Głównego Urzędu Statystycznego w Poznaniu, Banku Danych Lokalnych oraz przy współpracy Urzędu Gminy i Miasta Witkowo, Powiatowego Urzędu Pracy w Gnieźnie, Komisariatu Policji w Witkowie, Miejsko-Gminnego Ośrodka Pomocy Społecznej w Witkowie.

Zatem, zgodnie z powyższymi Wytycznymi w zakresie opracowania i oceny ZPRO zastosowano następujące kryteria (przedstawione w tabeli poniżej) w ramach ZPORR 2004-2006

Tabela nr 31, Wskaźniki wykorzystane w analizie obszaru LPR dla Miasta Witkowo na lata 2013 - 2020

Numer Wskaźnika	Kryterium	Wskaźnik	Definicja
W1	Poziom bezrobocia	Udział długotrwale bezrobotnych wśród osób w wieku produkcyjnym	Stopę długotrwałego bezrobocia rozumie się jako stosunek liczby osób bezrobotnych powyżej 12 miesięcy do liczby osób w wieku produkcyjnym( kobiety w wieku 18-59, mężczyźni 18-64)
W2	Wysoki poziom ubóstwa oraz trudne warunki mieszkaniowe	Liczba mieszkań sprzed 1989 w stosunku do ogółu	Ilość budynków wybudowanych przed 1989
W3	Wysoki poziom przestępczości	Liczba przestępstw i wykroczeń stwierdzonych( poza zdarzeniami drogowymi i przestępstwami gospodarczymi) w tym czyny karalne nieletnich na 1000 mieszkańców	Ilość przestępstw i wykroczeń stwierdzonych nie obejmujących zdarzeń drogowych oraz przestępstw gospodarczych z uwzględnieniem czynów karalnych osób nieletnich tj. do 17 roku życia
W4	Niski poziom przedsiębiorczości	Liczba zarejestrowanych podmiotów gospodarczych na 1000 mieszkańców	Ilość zarejestrowanych podmiotów gospodarczych w przeliczeniu na 1000 mieszkańców

Źródło: Wytyczne w zakresie zasad opracowania i oceny Zintegrowanych Planów Rozwoju Obszarów Miejskich w ramach WRPO na lata 2007-2013

### **W1 Udział długotrwale bezrobotnych wśród osób w wieku produkcyjnym**

<b>W1</b>	Liczba osób długotrwale bezrobotnych	Liczba osób w wieku produkcyjnym
	<b>364:5368=0,064</b>	346

Według danych statystycznych zaczerpniętych z Powiatowego Urzędu Pracy w Gnieźnie, na dzień 31.03.2013r. liczba osób długotrwale bezrobotnych wyniosła 346, w tym 198 kobiet, natomiast liczba osób w wieku produkcyjnym w chwili obecnej wynosi 5368. Po obliczeniu stosunku liczby osób długotrwale bezrobotnych do liczby osób w wieku produkcyjnym( kobiety w wieku 18-59,

mężczyźni 18-64) wskaźnik W1 wynosi 0,064. Zauważyć należy, iż na tle całego powiatu gnieźnieńskiego, którego wskaźnik wynosi 0,011, poziom bezrobocia w Witkowie stanowi problem dla wielu ich mieszkańców. Około 4,5% mieszkańców gminy i miasta jest bez pracy.

### **W2 Liczba mieszkań sprzed 1989 roku w stosunku do ogółu mieszkań**

Aktualnie w Witkowie znajduje się 1078 budynków mieszkalnych, wśród nich jest 710 wybudowanych przed rokiem 1989, co stanowi ponad 65 % wszystkich budynków mieszkalnych.

<b>W2</b> <b>1078:710=0,65</b>	Liczba mieszkań sprzed 1989 w stosunku do ogółu	Ilość budynków wybudowanych przed 1989
	1078	710

### **W3 Liczba przestępstw i wykroczeń stwierdzonych (poza zdarzeniami drogowymi i przestępstwami gospodarczymi) w tym czyny karalne nieletnich na 1000 mieszkańców**

<b>W3</b> <b>(523:8009)x1000=65,30</b>	Liczba przestępstw i wykroczeń	Liczba mieszkańców
	<b>523*</b>	<b>8009</b>

\*dane za rok 2011/2012

W oparciu o dane pozyskane z Komisariatu Policji w Witkowie za rok 2011/2012 zauważyć można iż w mieście jest wysoki poziom przestępczości. Liczba przestępstw i wykroczeń stwierdzonych za ostatnie dwa lata wyniosła odpowiednio 321 oraz 202.

### **W4 Liczba zarejestrowanych podmiotów gospodarczych na terenie miasta Witkowo**

<b>W4</b> <b>(585:8009)x 1000=73,04</b>	Liczba mieszkańców	Liczba zarejestrowanych podmiotów gospodarczych
	<b>8009</b>	<b>585</b>

Analiza wskaźnikowa wykazała, iż w mieście jest niski stopień przedsiębiorczości. W przeliczeniu na 1000 mieszkańców współczynnik W4, wyniósł ok. 73 zarejestrowanych podmiotów gospodarczych.

Obok analizy wskaźnikowej dla terenu miasta Witkowo, niezbędna jest analiza opisowa, gdyż za pomocą analizy wskaźnikowej nie da się w pełni uzasadnić wyboru obszaru rewitalizacji. Obszary słabo bądź w ogóle niezaludnione, nie przekładają się w żaden sposób na zebrane tu dane statystyczne, z kolei obszary miasta Witkowo z dobrze prosperującym budownictwem mieszkaniowym wielorodzinnym powodują, iż dane statystyczne dla naprawę potrzebujących rewitalizacji terenów odbiegają bardzo od rzeczywistości. W związku z powyższym w tabeli zamieszczonej poniżej przedstawiono analizę opisową całego obszaru miasta z wyszczególnieniem terenów w obrębie Starego Rynku, Placu Kościuszki oraz ulic Poznańskiej, Kosynierów Miłosławskich, ul. Warszawskiej, ul. Skorzęckiej, ul. Gnieźnieńskiej.

### 3.3 Charakterystyka obszaru i zestawienie planowanych projektów i zadań inwestycyjnych

Tabela nr 32

<b>I Nazwa obszaru</b>
Miasto Witkowo
<b>II Zasięg obszaru</b>
Obszar obejmuje całe miasto ( patrz mapa nr 5 pokazująca granicę obszaru rewitalizowanego)
<b>III Charakterystyka obszaru</b>
Wyznaczony obszar rewitalizacji obejmuje całe miasto skupione wokół Starego Rynku, Placu Kościuszki oraz wzdłuż głównych ulic Gnieźnieńskiej, Poznańskiej, Warszawskiej, Dworcowej, Strzałkowskiej, Jana Pawła II, Czarniejewskiej, Kosynierów Miłosławskich, Skorzęckiej, Powidzkiej, a także pobocznych odchodzących od w/w głównych ulic. Najcenniejsze pod względem historycznym i kulturowym jest oczywiście centrum miasta ze Starym Rynkiem, gdzie zlokalizowana jest zabytkowa zabudowa wraz z kościołem parafialnym p.w. św. Mikołaja, od którego odchodzą główne ulice Witkova w kierunku północ-południe, wchód-zachód. To tam właśnie toczyło się życie, na temat którego wiemy z opublikowanych pierwszych zmianek na temat miasta Witkowo w Kodeksie Dyplomatycznym Wielkopolskim, datowanym na rok 1363r. Przypuszczalna oś założenia miasta to jednak nie rynek w układzie ulic szachownicowym, tylko założenie urbanistyczne wytyczone przebiegiem ulic tranzytowych, prowadzących z Powidza do Gniezna (obecnie ulica Gnieźnieńska, Poznańska oraz Warszawska i Powidzka). W bezpośredniej styczności do tak ukształtowanego terenu najstarszej części miasta znajduje się zabytkowy park z budynkami dawnej willei starosty i dawnego starostwa, wytyczony ulicami Warszawską, Kosynierów Miłosławskich i Skorzęcką. Teren ten pomimo postępującej degradacji istniejących i opuszczonych

budynków, nie stracił dawnego uroku, z uwagi na niepowtarzalną architekturę na tle zabudowy historycznej w mieście. Jeśli można mówić o śródmieściu w Witkowie, to jest to zapewne niejednokrotnie wspomiane osiedle tzw. Wojskowe, na północny zachód od Starego Rynku, zlokalizowane głównie przy ul. Wojska Polskiego, ul. Płka Hynka, ul. Armii Poznań, a także na wschód osiedle nowopowstałych domków jednorodzinnych przy ulicach m.in. Wierzbowej, Jodłowej, Modrzewiowej, Akacyjowej, Brzozowej. W wyznaczonym obszarze rewitalizacji miasta ważną częścią jest również południowa część miasta, od ul. Strzałkowskiej w kierunku ul. Cmentarnej i ul. Wrzesińskiej. Tu zachował się cmentarz ewangelicki i katolicki oraz tereny zielone porośnięte starodrzewem.

Jak więc widać, przedmiotowy teren nierozłącznie stanowi jedną całość, pod względem historycznego układu urbanistycznego. W samym mieście jest niewiele obiektów wpisanych do rejestru zabytków, prezentujących się dobrze. Większa ich część wymaga zdecydowanych działań rewaloryzacyjnych. Podobnie zresztą jak inne obiekty nie wpisane na listę zabytków powinny być poddane pracom modernizacyjnym.

#### **IV Główne funkcje obszaru**

Z uwagi na układ miasta przy głównych ulicach tranzytowych i Starym Rynku, gdzie od średniowiecza tętniło życie społeczne i gospodarcze możemy wymienić następujące funkcje obszaru:

- handlowo-usługową - to obszar skoncentrowany wokół Starego Rynku i głównie wzdłuż ulicy Poznańskiej o największym skupieniu podmiotów gospodarczych.
- administracyjna, oświatowa i edukacyjna (w tym urząd gminy, budynki oświaty, stadion, budynek zakładu poprawczego itp.) - większość mieści się nieopodal Starego Rynku oraz przy głównych drogach wylotowych - ul. Gnieźnieńskiej, Poznańskiej i ich odgałęzieniach dróg bocznych.
- funkcja turystyczna- w obszarze Starego Rynku i ul. Kosynierów Miłosławskich
- funkcja mieszkalna: wielorodzinna na osiedlu wojskowym, w obrębie głównych ulic w kamienicach, mieszkaniowa jednorodzinna głównie na wschód od Starego Rynku w kierunku na Powidz
- funkcja kulturowa - miasto znajduje się na Szlaku Piastowskim, posiada obiekty zabytkowe godne uwagi, w tym kościół, budynki użyteczności publicznej, kamienice mieszczące itp.

#### **V Kryteria wyboru na podstawie których obszar został uznany jako wymagający rewitalizacji**

Przeprowadzona na obszarze miasta analiza wskaźnikowa obrazuje nam przede wszystkim sytuację społeczno-gospodarczą Witkowa, w tym określa stopień bezrobocia, sytuację na rynku gospodarczym,

stopień ubóstwa oraz poziom przestępczości i wykroczeń. Do wyboru tego obszaru przyczyniły się również znajdujące się w jego granicach tereny niezamieszkałe, połączone ze ścisłym centrum miasta. Przedmiotowy obszar charakteryzuje się wysokim potencjałem rozwojowym w sferze lokalnej gospodarki oraz potencjałem turystyczno-rekreacyjnym i ekonomicznym, jednakże w chwili obecnej jest wysoko zdegradowany. Jedynie podjęcie zdecydowanych działań rewitalizacyjnych pomoże uchronić niezamieszkałe tereny od postępującej degradacji.

#### **VI Cele działań rewitalizacyjnych na obszarze**

- poprawa jakości życia mieszkańców poprzez zmniejszenie bezrobocia
- rozwój gospodarczy
- poprawa infrastruktury drogowej i mieszkaniowej
- rozwój infrastruktury mieszkaniowej
- możliwość zapewnienia całodobowej opieki osobom niepełnosprawnym, przewlekle chorym lub osobom w podeszłym wieku wraz z rehabilitacją
- rozwój infrastruktury edukacyjnej
- wykorzystanie potencjału turystycznego w tym terenów zielonych
- promocja architektury zabytkowej
- poprawa bezpieczeństwa w mieście

#### **VII Rewitalizacja w sferze przestrzennej**

<b>Problemy w sferze przestrzennej</b>	<ul style="list-style-type: none"> <li>• niski poziom gazyfikacji miasta</li> <li>• zły stan techniczny dróg</li> <li>• postępująca degradacja architektoniczna</li> <li>• zbyt mało mieszkań socjalnych</li> <li>• zbyt mało terenów zielonych w mieście</li> <li>• konieczność rozbudowy istniejącej infrastruktury edukacyjnej</li> </ul>
<b>Zakładane cele w sferze przestrzennej</b>	<ul style="list-style-type: none"> <li>• rozwój gazownictwa w mieście</li> <li>• poprawa infrastruktury drogowej</li> <li>• zwiększenie zasobów mieszkaniowych</li> <li>• adaptacje istniejących obiektów zabytkowych na potrzeby lokalnego rynku</li> <li>• rewaloryzacje istniejących terenów zieleni</li> </ul>

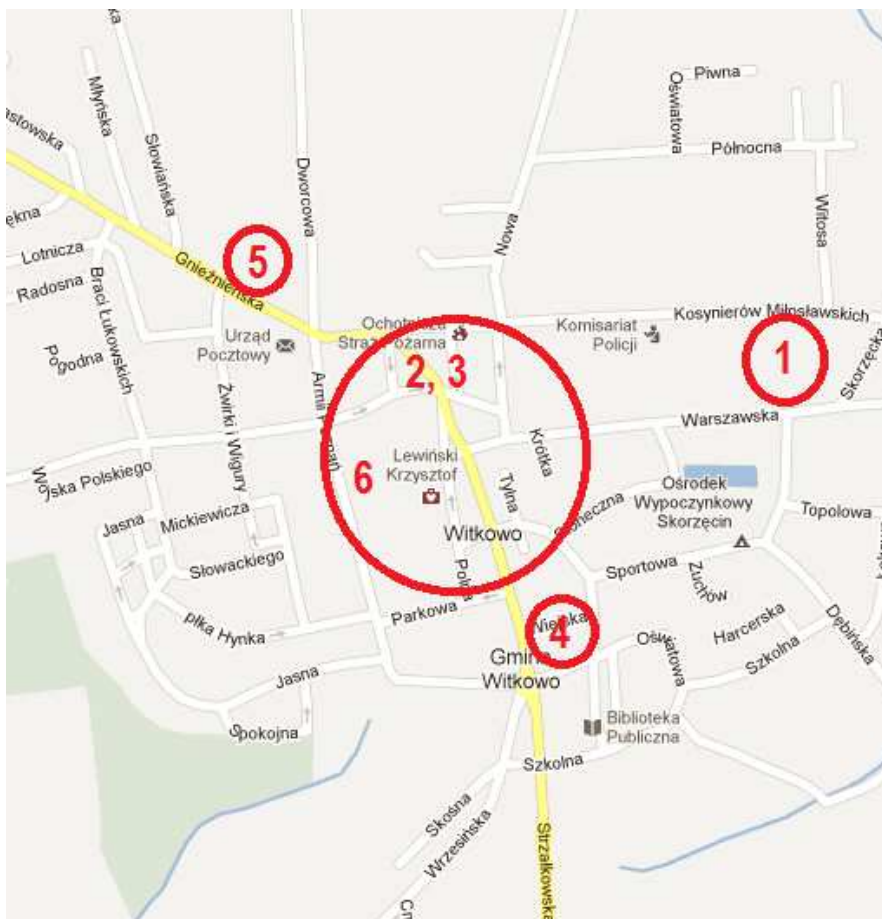


	<ul style="list-style-type: none"> <li>• rozwój infrastruktury edukacyjnej</li> </ul>
<b>Działania planowane w sferze przestrzennej</b>	<ul style="list-style-type: none"> <li>• rozbudowa sieci gazowej</li> <li>• adaptacja istniejących obiektów zabytkowych przy ul. Kosynierów Miłosławskich i ul. Warszawskiej na placówkę zapewniającą całodobową opiekę osobom niepełnosprawnym, przewlekle chorym lub osobom w podeszłym wieku wraz z rehabilitacją, Spa i działalnością hotelową,</li> <li>• adaptacja budynków stanowiących zasoby komunalne usytuowanych w obrębie Starego Rynku, wzdłuż ul. Poznańskiej i Parku Kościuszki</li> <li>• adaptacja budynku dawnego młyna usytuowanego przy ul. Gnieźnieńskiej w celu utworzenia pomieszczeń na lokale handlowo – usługowe, użyteczności publicznej</li> <li>• budowa Miejskiego Centrum Kultury</li> <li>• modernizacja budynku Gimnazjum im. A. Borysa</li> <li>• modernizacja istniejącej infrastruktury drogowej</li> </ul>
<b>VIII Rewitalizacja w sferze gospodarczej</b>	
<b>Problemy w sferze gospodarczej</b>	<ul style="list-style-type: none"> <li>• niski poziom przedsiębiorczości</li> <li>• rosnące bezrobocie</li> </ul>
<b>Zakładane cele w sferze gospodarczej</b>	<ul style="list-style-type: none"> <li>• organizowanie nowych miejsc pracy</li> <li>• podniesienie atrakcyjności gospodarczej terenu</li> <li>• rozwój przedsiębiorczości</li> </ul>
<b>Działania planowane w sferze gospodarczej</b>	<ul style="list-style-type: none"> <li>• przebudowa istniejących obiektów budowlanych w centrum miasta wraz ze zmianą sposobu użytkowania parterów na lokale użytkowe</li> <li>• organizowanie nowych terenów dla prowadzenia przedsiębiorczości</li> </ul>
<b>IX Rewitalizacja w sferze społecznej</b>	
<b>Problemy w sferze społecznej</b>	<ul style="list-style-type: none"> <li>• brak perspektyw na zatrudnienie zwłaszcza dla ludzi młodych i po 50-tce</li> <li>• niski poziom wykształcenia</li> </ul>

	<ul style="list-style-type: none"> <li>• zagrożenie przestępczością</li> <li>• starzejące się społeczeństwo</li> </ul>
<b>Zakładane cele w sferze społecznej</b>	<ul style="list-style-type: none"> <li>• aktywizacja społeczna i zawodowa mieszkańców miasta</li> <li>• ułatwienie dostępu osobom starszym i niepełnosprawnym do usług medycznych i rehabilitacyjnych w mieście</li> <li>• ułatwienie dostępu do internatu i do infrastruktury edukacyjnej</li> <li>• dostęp do imprez kulturalnych</li> <li>• poprawa bezpieczeństwa w mieście</li> </ul>
<b>Działania planowane w sferze społecznej</b>	<ul style="list-style-type: none"> <li>• organizacja imprez kulturalnych i sportowych</li> <li>• adaptacja obiektów przy ul. Kosynierów Miłosławskich i ul. Warszawskiej do pełnienia nowej funkcji placówki zapewniającej całodobową opiekę osobom niepełnosprawnym, przewlekle chorym lub osobom w podeszłym wieku wraz z rehabilitacją, Spa i działalnością hotelową;</li> <li>• organizacja cyklicznych imprez o charakterze lokalnym w nowym obiekcie - planowanym Miejskim Centrum Kultury. W nowopowstałym Centrum Kultury poza organizowanymi cyklicznymi wystawami, wernisażami w tym fotografii, sztuki użytkowej, wieczorami literackimi swoją siedzibę miałyby różne kółka artystyczne: taneczne, teatralne, plastyczne itp.</li> </ul>

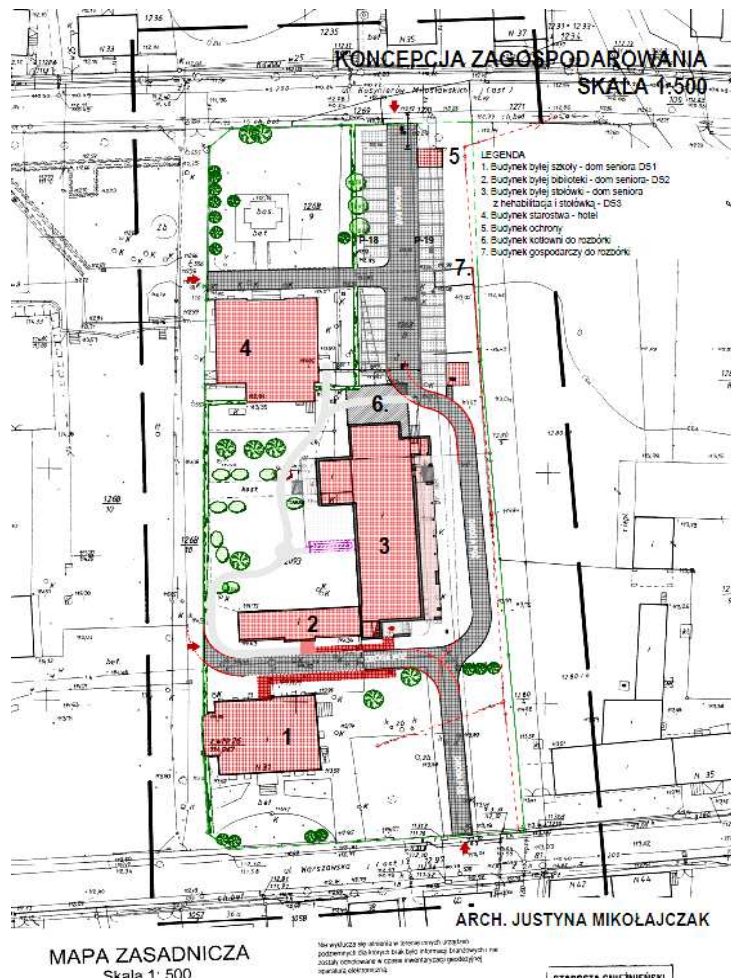
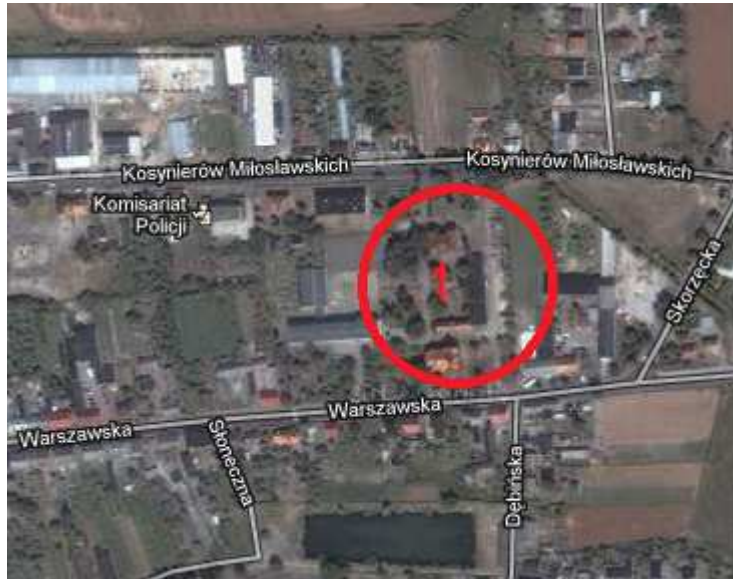
### 3.3.1 Planowane projekty i zadania inwestycyjne na obszarze rewitalizowanym

W chwili obecnej w pierwszej kolejności przewidziane są do realizacji projekty przez beneficjentów zewnętrznych - partnerów prywatnych. Projekty samorządu lokalnego zostaną zasygnalizowane jako możliwe do podjęcia. Zwraca się uwagę, iż mogą one ulec zmianie w miarę konkretyzowania się zamierzeń władz samorządowych i aktualizowania potrzeb lokalnego społeczeństwa.



Mapa Witkowa przedstawiająca obszary w ramach, których planowane są projekty i zadania inwestycyjne

Jednym z pierwszych projektów rewitalizacyjnych, podejmujących zdecydowane działania zarówno w sferze przestrzennej, gospodarczej i społecznej jest projekt podmiotu prywatnego, zakładający niejednokrotnie wspomnianą adaptację istniejących obiektów zabytkowych przy ul. Kosynierów Miłosławskich i ul. Warszawskiej na placówkę zapewniającą całodobową opiekę osobom niepełnosprawnym, przewlekle chorym lub osobom w podeszłym wieku wraz z rehabilitacją, Spa i działalnością hotelową.



Koncepcja zagospodarowania terenu

Prace budowlano-konserwatorskie wraz ze zmianą sposobu użytkowania obejmą budynek po byłym starostwie oraz budynek wili starosty, ponadto budynek byłej biblioteki (pierwotnej stajni) i budynek byłej stołówki. W ramach planowanych prac przewiduje się również stworzyć nową infrastrukturę techniczną i drogową oraz przeprowadzić rewaloryzację otaczającego istniejące budynki zaniedbanego terenu zielonego. Wstępnie przedmiotowy projekt oszacowano na ok.27.152.814.90 zł. Jego realizację zakłada się na lata 2013-2020. Zestawienie nakładów finansowych na poszczególne obiekty budowlane przedstawia tabela poniżej.

Tabela 33

ZESTAWIENIE NAKŁADÓW	KWOTA w zł
Budynek nr 1, budynek byłej szkoły( dawny główny budynek dawnego starostwa przy ul. Warszawskiej) –dom seniora ds1	6 369 365, 10
Budynek nr 2, budynek byłej biblioteki – dom seniora ds2	2 072 121,10
Budynek nr 3, budynek byłej stołówki – dom seniora ds. 3	11 605 072, 50
Budynek nr 4, budynek byłego starostwa ( dawna willa Landrata, przy ul. Kosynierów Miłostawskich)–budynek hotelowy	5 978 536,20
Infrastruktura	929 720,00
Wyposażenie dodatkowe	198 000,00
Ogółem ( bez podatku Vat)	27 152 814,9

Rewitalizacja w tej części miasta ma zapobiec dalszej degradacji przedmiotowych obiektów zabytkowych i zwiększyć ich estetykę. Ponadto umożliwi stworzenie nowych miejsc pracy i co najważniejsze stworzy warunki do lepszego dostępu do usług medycznych osobom starszym i przewlekle chorym.

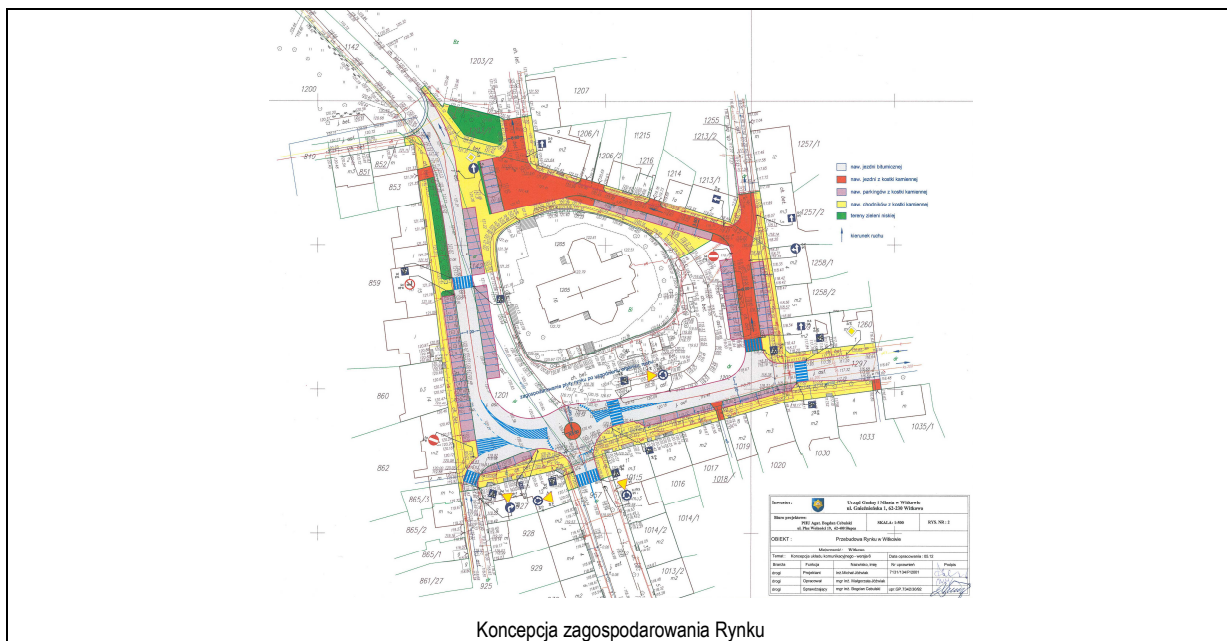
W następnej kolejności w ramach rewitalizacji przewidziane są projekty samorządu terytorialnego.

## PROJEKT 2 (opis działania)

Tabela 34

<b>Nazwa projektu</b>
Podniesienie jakości przestrzeni publicznej oraz usprawnienie funkcjonalności układu komunikacyjnego na terenie obszaru Rynku oraz Parku Kościuszki
<b>Lokalizacja projektu</b>

<b>Opis projektu</b>
Projekt obejmuje przebudowę Rynku i Parku Kościuszki na całej szerokości pasa drogowego, chodników i wjazdów na teren nieruchomości wraz z wykonaniem odcinków nowego uzbrojenia: kanalizacji deszczowej, instalacji elektrycznej oświetlenia ulicznego, miejsc postojowych oraz realizacji terenów zielonych



Koncepcja zagospodarowania Rynku

### Oczekiwane rezultaty

Zamierzeniem jest poprawa warunków życia społecznego w zakresie infrastruktury technicznej oraz poprawienie mieszkańcom miasta komfortu w zakresie aktywnego spędzania czasu wolnego wśród terenów zielonych

## PROJEKT 3 (opis działania)

Tabela 35

<b>Nazwa projektu</b>
Adaptacja budynków stanowiących zasoby komunalne usytuowanych w obrębie Starego Rynku, wzdłuż ul. Poznańskiej i Parku Kościuszki,
<b>Lokalizacja projektu</b>

<b>Opis projektu</b>
Przebudowa budynków wraz z remontem elewacji frontowych, które wchodzi w skład pierzei Rynku, ul. Poznańskiej i Parku Kościuszki wraz ze zmianą sposobu użytkowania parterów na lokale użytkowe
<b>Oczekiwane rezultaty</b>
Przedmiotowy projekt poprawi zły stan techniczny przedmiotowych obiektów, tym samym zwiększy estetykę centrum Witkowa i podniesie atrakcyjność miasta, ponadto stworzy możliwość do tworzenia nowych miejsc pracy w nowopowstających lokalach użytkowych.



## PROJEKT 4 (opis działania)

Tabela 36

<b>Nazwa projektu</b>
Modernizacja budynku Gimnazjum,
<b>Lokalizacja projektu</b>

<b>Opis projektu</b>
Zmiana pokrycia dachu na budynku Gimnazjum im. A. Borysa
<b>Oczekiwane rezultaty</b>
Wykonanie powyższych prac zwiększy estetykę powyższego obiektu, a także wpłynie na bezpieczeństwo i zwiększy komfort użytkowników obiektu i tym samym przyczyni się do zwiększenia atrakcyjności miasta

## PROJEKT 5 (opis działania)

Tabela 37

<b>Nazwa projektu</b>
Adaptacja budynku dawnego młyna usytuowanego przy ul. Gnieźnieńskiej w celu utworzenia pomieszczeń na lokale handlowo-usługowe, użyteczności publicznej,
<b>Lokalizacja projektu</b> 
<b>Opis projektu</b>
Przebudowa budynku wraz z renowacją ceglanej elewacji, przystosowanie budynku do pełnienia funkcji usługowo-handlowej oraz użyteczności publicznej
<b>Oczekiwane rezultaty</b>
Przedmiotowy projekt zwiększy atrakcyjność zarówno samego obiektu jaki i terenu znajdującego się w tej części miasta, ponadto przywróci tu życie społeczne oraz stworzy możliwość do tworzenia nowych miejsc pracy.

## PROJEKT 6 (opis działania)

Tabela 38

<b>Nazwa projektu</b>
Rewitalizacja poprzez kulturę.
<b>Lokalizacja projektu</b>

<b>Opis projektu</b>
Budowa Miejskiego Centrum Kultury oraz organizacja w nim cyklicznych imprez o charakterze lokalnym.
<b>Oczekiwane rezultaty</b>
<p>Celem projektu jest aktywizacja społeczna mieszkańców miasta, bowiem aktywni mieszkańcy budują społeczeństwo obywatelskie, które jest świadome swojego wpływu na wizerunek i atrakcyjność swojego miasta. W nowopowstałym Centrum Kultury poza organizowanymi cyklicznymi wystawami, wernisażami w tym fotografii, sztuki użytkowej, wieczorami literackimi swoją siedzibę miałyby różne kółka artystyczne: taneczne, teatralne, plastyczne itp.</p> <p>Nowopowstały obiekt, oprócz wpływu na rozwój kulturalny mieszkańców Witkowa, wpłynie na zwiększenie atrakcyjności miasta względem ościennych gmin.</p>

W opisie powyższych projektów samorządu terytorialnego celowo pominięto nakłady finansowe do poniesienia przez miasto, gdyż szczegółowe szacunki będą dopiero możliwe po sporządzeniu konkretnych kosztorysów inwestorskich, w konkretnych zadaniach inwestycyjnych. W chwili obecnej projekty i zadania inwestycyjne są zasygnalizowane przez miasto, które tym samym chce zwrócić uwagę jego mieszkańców na potrzeby samorządu, jakie wynikają z problemów lokalnej społeczności.

Wdrażanie ich będzie uzależnione w pierwszej kolejności od konieczności likwidacji najbardziej zagrażających miastu zjawisk kryzysowych oraz od dokładnych analiz ekonomicznych.

### **3.3.2 Wskaźniki osiągnięć**

W celu umożliwienia oceny działań rewitalizacyjnych przed i po ich zrealizowaniu niezbędne jest stworzenie listy wskaźników osiągnięć zgodnie z wytycznymi Komisji Europejskiej. W przypadku Witkowa, w chwili obecnej rozważyć można jedynie projekt nr 1, natomiast pozostałe wskaźniki osiągnięć mogą być określone dopiero na poziomie poszczególnych projektów.

Wskaźniki osiągnięć obrazujące postęp we wdrażaniu oraz rezultaty działań rewitalizacyjnych są podzielone na trzy kategorie (według wytycznych Komisji Europejskiej)

- wskaźniki produktu – odnoszą się do rzeczowych efektów działania, liczone są w jednostkach materialnych,
- wskaźniki rezultatu – odpowiadają bezpośrednim i natychmiastowym efektom wynikającym z wdrożenia programu, mogą przybierać formę wskaźników materialnych lub finansowych,
- wskaźniki oddziaływania – obrazują konsekwencje danego programu wykraczające poza natychmiastowe efekty dla bezpośrednich beneficjentów. Oddziaływanie może odnosić się do efektów związanych bezpośrednio z podjętym działaniem, chociaż pojawiających się po pewnym czasie (oddziaływanie bezpośrednie), jak i do efektów długookresowych, oddziałujących na szerszą populację i pośrednio tylko wynikających ze zrealizowanego działania (oddziaływanie pośrednie).

W naszym przypadku zastosowaliśmy wskaźnik produktu i wskaźnik rezultatu. Określone wskaźniki osiągnięć mają charakter mierzalny, dzięki czemu łatwo będzie można ocenić przedmiotowy projekt po jego realizacji.

Tabela nr 39, Wybrane wskaźniki osiągnięć w projekcie rewitalizacyjnym nr 1

Lp.	Nazwa wskaźnika	Jednostka miary	Wartość wskaźnika
<b>WSKAŹNIK PRODUKTU</b>			
1.	Liczba budynków poddanych pracom modernizacyjnym i adaptacyjnym na cele rehabilitacyjne, opieki zdrowotnej i hotelowe	szt.	4
2	Długość dróg i parkingów nowo wybudowanych	m <sup>2</sup>	1200
3	Powierzchnia terenów zielonych objętych rewaloryzacją	m <sup>2</sup>	5114,23
4	Ilość stworzonych nowych atrakcji turystycznych	szt.	1
<b>WSKAŹNIKI REZULTATU</b>			
1	Liczba nowych zakładów pracy	szt.	1
2	Liczba utworzonych miejsc pracy	szt.	
3	Liczba osób korzystających z usług placówki zapewniającej całodobową opiekę osobom niepełnosprawnym, przewlekle chorym lub osobom w podeszłym wieku wraz z rehabilitacją,	osoba	

#### **IV. Plan finansowy realizacji rewitalizacji na lata 2013-2020**

Lokalny Program Rewitalizacji Miasta Witkowo ma charakter planistyczny. Na chwilę obecną, poza działaniami rewitalizacyjnymi i adaptacyjnymi przy zespole obiektów użyteczności publicznej z przełomu XIX i XX wieku, w skład którego wchodzi budynek dawnego starostwa, willa, budynek dawnej stajni, LPR dla miasta Witkowo ujawnia kilka zadań inwestycyjnych, jednakże nie do końca sprecyzowanych. W związku z powyższym aktualnie nie jest znane dokładne finansowanie założonych przez gminę projektów do rewitalizacji. Przyjęte założenia mają na celu przybliżenie społeczności Witkowa planowanych przedsięwzięć inwestycyjnych, do których gmina systematycznie będzie dążyć, ubiegając się jako podmiot uprawniony o zdobycie niezbędnego dofinansowania ze środków unijnych w ramach WRPO. Dokładne oszacowanie projektów będzie możliwe dopiero, przy sporządzaniu precyzyjnych kosztorysów inwestorskich, na etapie dokumentacji projektowej.

Zarówno projekty wskazane jako propozycje do realizacji w ramach opracowanego Lokalnego Programu Rewitalizacji dla miasta Witkowo jak i te, które dopiero powstaną mogą zostać sfinansowane również z wielu innych dostępnych dla podmiotów zaangażowanych źródeł finansowania min. samego budżetu Miasta i Gminy Witkowo, funduszy Ministerstwa Kultury, kredytów komercyjnych, budżetów

szkół, organizacji pozarządowych, spółdzielni i wspólnot mieszkaniowych, kościołów, a także niezmiernie ważnych środków prywatnych.

## **V. System wdrażania**

Wdrażanie Lokalnego Programu Rewitalizacji miasta Witkowa zacznie się od podjęcia Uchwały Rady Miasta, która jest tu głównym decydentem, podobnie zresztą jak w kwestii realizacji wszystkich wymienionych w przedmiotowym dokumencie projektów i zadań inwestycyjnych miasta. Główną rolę w przygotowaniu odpowiednich dla Witkowa wniosków aplikacyjnych o środki z funduszy europejskich odegrają specjalnie powołane w tym celu osoby, merytorycznie przygotowane, będące pracownikami tutejszego Urzędu Miasta i Gminy Witkowo. Wszystkie zaplanowane działania w ramach rewitalizacji będą również monitorowane i w razie potrzeby odpowiednio koordynowane, przez zespół ds. rewitalizacji w celu osiągnięcia satysfakcjonujących efektów. Zadaniem w/w zespołu będzie również przygotowywanie niezbędnych informacji i dokumentów koniecznych do sporządzenia aktualizacji Lokalnego Programu Rewitalizacji. Ponadto, warunkiem powodzenia wdrażania Programu rewitalizacji z punktu widzenia finansowania jest zachęcanie przez miasto partnerów prywatnych-tj beneficjentów zewnętrznych, do inwestowania swoich środków pieniężnych na rzecz tworzenia się nowych przedsiębiorstw i zakładów pracy, które szczególnie wpłyną na poprawę jakości życia społeczno-gospodarczego w Witkowie i tym samym poprawiają jego atrakcyjność.

## **VI. Monitorowanie oceny i sposoby komunikacji społecznej**

### **6.1 Monitoring Programu**

Monitoring i ocena Lokalnego Programu Rewitalizacji będzie prowadzona przez tut. Urząd Miasta i Gminy Witkowo systematycznie wraz z oceną innych dokumentów programowych miasta, a w szczególności Strategią Zrównoważonego Rozwoju Miasta i Gminy Witkowo, w kontekście wykonywanych zadań ujętych w budżecie miasta. Wszelkie zmiany LPR, wynikające z potrzeb zmieniającej się sytuacji społeczno-gospodarczej w mieście oraz względów ekonomicznych będą poddane ocenie Rady Miasta, by zapobiec dezaktualizacji założonych w przedmiotowym programie działań.

### **Konsultacje społeczne Programu**

W kwietniu br.tj od dnia 15 kwietnia 2013r. do dnia 28 kwietnia 2013r. przeprowadzono konsultacje społeczne w formie ankiety (zob. w załączeniu). Badaniu poddało się.....osób

## **BIBLIOGRAFIA:**

### Źródła niepublikowane:

- 1.Inwentaryzacja Budynku Byłego Internatu, ul. Warszawska 33, Witkowo, wykonana przez Pietrak, Pracownię Projektową,
- 2.Inwentaryzacja Budowlana „Willa Landrata Witkowo”, ul. Kosynierów Miłosławskich, opr. Krzysztof Dzionek, kwiecień 2009r.
- 3.Inwentaryzacja Budynek stołówki z kotłownią, Witkowo, ul. Kosynierów Miłosławskich, opr. Krzysztof Dzionek, kwiecień 2009r.,
- 4.Decyzja Wielkopolskiego Wojewódzkiego Konserwatora Zabytków w Poznaniu w sprawie w[pisania do rejestru zabytków pod Nr 693/Wlkp/A historycznego układu urbanistycznego Witkowa, powiat gnieźnieński, nr WD-4151/224/51/r/2008 z dnia 07.08.2008r.,
- 5.Pismo Komisariatu Policji w Witkowie z dnia 03.04.2012r, znak KPW-MG- 076-5/12 w sprawie przestępstw i wykroczeń na terenie gminy i miasta Witkowo,
- 6.Decyzja Burmistrza gminy i Miasta Witkowo o warunkach zabudowy dla ITP.6730.9.2012, z dnia 31.07.2012r.w sprawie wydania decyzji o warunkach zabudowy dla realizacji placówki zapewniającej całodobową opiekę osobom niepełnosprawnym, przewlekłe chorym lub osobom w podeszłym wieku wraz z rehabilitacją, Spa i działalnością hotelową, projektowanej na terenie położonym w Witkowie przy ul. Warszawskiej 31/ Kosynierów Miłosławskich, na działce nr 1268/9, 1268/8, 2093, ark. 15,
- 7.Zestawienie nakładów finansowych na projekt rewitalizacyjny przy ul. Kosynierów Miłosławskich i ul. Warszawskiej.

### Źródła publikowane:

1. Dzieje Witkowa, Praca zbiorowa pod redakcją Przemysława Hausera, Poznań, WBPiCAK, 2010r.,
2. Szlak Piastowski, Poznań, Gniezno, Kruszwica, Inowrocław, Żnin, Biskupin, przewodnik, wyd. Poznańskie 1979r., Wł. Łęcki,

#### Inne:

1. Informacja o stanie mienia komunalnego gminy i miasta Witkowo na dzień 31 grudnia 2010r,
2. Studium uwarunkowań i kierunków zagospodarowania przestrzennego, listopad 1997r, Wojewódzkie Biuro Planowania Przestrzennego w Koninie, Uchwała Nr XXVI/198/97 Rady Miejskiej w Witkowie , z dnia 22.XI, 1997r.,
3. Prognoza oddziaływania na środowisko aktualizacji Programu Ochrony Środowiska dla gminy i Miasta Witkowo na lata 2010-2013 z perspektywą na lata 2014-2017 ( Projekt),
4. Wieloletni program gospodarowania mieszkaniowym zasobem gminy i Miasta Witkowo na lata 2012-2016, Uchwała Nr XII/106/2011, Rady Miejskiej w Witkowie z dnia 28.12.2011r.,
5. Strategia Rozwoju Województwa Wielkopolskiego do 2020r., Poznań, grudzień 2005r. Dokument przyjęty przez Sejmik Województwa Wielkopolskiego dnia 19.12.2005r.,
6. Strategia Rozwoju Powiatu Gnieźnieńskiego, Gnieźnieńska Agencja Rozwoju Gospodarczego Spółka z ograniczoną odpowiedzialnością,
7. Strategia Zrównoważonego Rozwoju Gminy i Miasta Witkowo,
8. Strategia Rozwoju Turystyki dla Powiatu Gnieźnieńskiego z ujęciem punktów turystycznych na lata 2008-2020,
9. Plan Zagospodarowania Przestrzennego Województwa Wielkopolskiego, Uchwała XLVI/690/10, Sejmiku Woj. Wlkp., z dnia 26.04.2010r.
11. Główny Raport o stanie gminy za rok 2011
12. Wytyczne w zakresie zasad opracowania i oceny Zintegrowanych Planów Rozwoju Obszarów Miejskich w ramach Wielkopolskiego Regionalnego Programu Operacyjnego na lata 2007-2013r.
13. Materiały na temat rewitalizacji dostępne w internecie ( min. dane statystyczne dostępne w Banku Danych Lokalnych, na stronie Głównego Urzędu Statystycznego w Poznaniu, Powiatowego Urzędu Pracy w Gnieźnie, Komendy Wojewódzkiej Policji w Poznaniu, Generalny Pomiar Ruchu, GDDKiA),
14. Materiały własne Gminy i Miasta Witkowa.

#### **SPIS TABEL:**

**Tabela nr 1**, Wykaz miejscowych planów zagospodarowania przestrzennego w miejscowości Witkowo

**Tabela 1,2** Średni ruch dobowy dla drogi wojewódzkiej nr 260 w punkcie pomiarowym Gniezno-



Witkowo	w
2010r.....	18
<b>Tabela 3,4.</b> Średni ruch dobowy dla drogi wojewódzkiej nr 260 w punkcie pomiarowym Gniezno- Witkowo w 2010r.....	18
<b>Tabela 5.</b> Wartość oraz powierzchnie gruntów ogółem, z uwzględnieniem użytkowania wieczystego, stanowiących własność gminy, z podziałem na rodzaje na dzień 31.12.2010r.....	26
<b>Tabela 6.</b> Wartość oraz ilość majątku trwałego gminy Witkowo z podziałem na rodzaje na dzień 31.12.2010r.....	27
<b>Tabela 7.</b> Zasób mieszkaniowy miasta Witkowa z podziałem na lokale socjalne i pozostałe lokale mieszkalne, stan na dzień 30.01.2011r.....	29
<b>Tabela 8.</b> Mieszkania oddawane do użytku w mieście Witkowo.....	30
<b>Tabela 9.</b> Ilość odprowadzonych ścieków i zużycia wody.....	31
<b>Tabela 10.</b> Urządzenia sieciowe na terenie Gminy i Miasta Witkowo.....	34
<b>Tabela 11.</b> Podział branżowy podmiotów gospodarczych.....	36
<b>Tabela 12.</b> Podmioty gospodarcze zarejestrowane w rejestrze REGON wg wybranych sekcji PKD za lata 2008-2009.....	37
<b>Tabela 13.</b> Nowo zarejestrowane w rejestrze REGON podmioty gospodarki narodowej w 2010r.....	38
<b>Tabela 14.</b> Podmioty aktywne w branży.....	39
<b>Tabela 15.</b> Dochody i wydatki budżetu w latach 2006-2011( podane w tys zł).....	42
<b>Tabela 16.</b> Ruch naturalny w Witkowie w liczbach bezwzględnych.....	43
<b>Tabela 17.</b> Ludność w Witkowie w wieku produkcyjnym i nieprodukcyjnym w latach 2005-2010r.....	44
<b>Tabela 18.</b> Liczba ludności według płci w 2010r.....	44
<b>Tabela 19.</b> Ludność w Witkowie w wieku produkcyjnym i nieprodukcyjnym w latach 2004-2010.....	44
<b>Tabela 20.</b> Wykształcenie mieszkańców Witkowa.....	45
<b>Tabela 21.</b> Liczba uczniów.....	45
<b>Tabela 22.</b> Stopa bezrobocia.....	45
<b>Tabela 23.</b> Powiatowy Urząd Pracy w Gnieźnie-Rynek pracy w miesiącu lutym 2012r. w gminie i mieście Witkowo.....	46
<b>Tabela 24.</b> Rodzaje świadczeń Miejsko-Gminnego Ośrodka Pomocy Społecznej w Witkowie.....	47
<b>Tabela 25.</b> Przestępstwa wszczęte, stwierdzone, zakończone w roku 2009.....	48
<b>Tabela 26.</b> Przestępstwa wszczęte, stwierdzone, zakończone w roku 2010.....	48
<b>Tabela 27.</b> Przestępstwa wszczęte, stwierdzone, zakończone w roku 2011( dane do 15 IX).....	48
<b>Tabela 28.</b> Przestępstwa na terenie gminy.....	49

<b>Tabela 29.</b> Analiza SWOT.....	54
<b>Tabela 30.</b> Przykładowe miasta w Wielkopolsce posiadające LPR.....	66
<b>Tabela 31.</b> Wskaźniki wykorzystane w analizie obszaru LPR dla miasta Witkowa na lata 2012-2020...71	
<b>Tabela 32.</b> Charakterystyka obszaru.....	72

**SPIS MAP:.....**